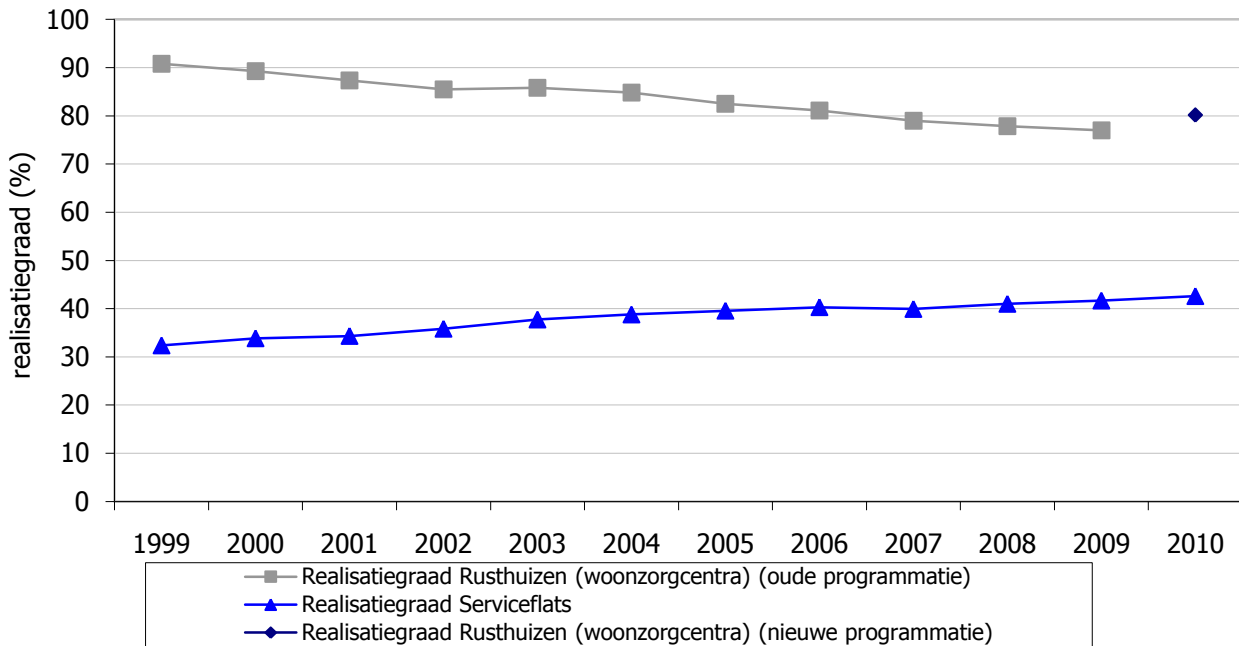


Doelstelling	12.1.1 In 2020 voorziet Vlaanderen in een toegankelijk en betaalbaar kwaliteitsvol aanbod aan hulp- en zorgverlening, dat toereikend is in het licht van de zich wijzigende maatschappelijke behoeften en sociaaldemografische ontwikkelingen.
Kernindicator	Verhouding gerealiseerde capaciteit t.o.v. de geprogrammeerde capaciteit in de ouderenzorg
Definitie	Om in te spelen op de sociaaldemografische evolutie (de vergrijzing) hanteert men programmacijfers voor het aantal woongelegenheden in de rusthuizen (woonzorgcentra) en de serviceflats. Wordt het aantal gerealiseerde plaatsen daar tegen afgezet dan krijgen we de realisatiegraad. Dit is een indicatie voor een voldoende aanbod. Maar deze indicator meet enkel de residentiële ouderenvoorzieningen, bijgevolg houdt hij geen rekening met de toenemende beleidsaandacht voor thuis-, mantel- en tijdelijke opvang.
Streefwaarde	Er staat geen streefwaarde in de doelstelling. Indien de programmatie een goede weergave is van de behoefte, zou deze volledig ingevuld moeten zijn om van een toereikend aanbod te kunnen spreken.
Dimensies	Realisatiegraad programmacijfer rusthuizen (woonzorgcentra) en realisatiegraad programmacijfer serviceflats
Vergelijking ruimte	Vlaamse Gemeenschap
Vergelijking tijd	Vanaf 2010 is het woonzorgdecreet van kracht en wijzigt de berekening van de programmatie (andere leeftijdscohorten). Hierdoor zal een vergelijking van realisatiegraad voor rusthuizen (woonzorgcentra) niet meer mogelijk zijn. De berekening voor de serviceflats blijft ongewijzigd.
Frequentie en stiptheid	jaarlijks, januari X
Laatst gewijzigd	26/11/2010
Meetmethode	
Bron data	Agentschap Zorg en Gezondheid
Meer informatie	http://www.zorg-en-gezondheid.be/woonzorgcentra_programmacijfers.aspx en http://www.zorg-en-gezondheid.be/Serviceflats_programmacijfers.aspx

Residentiële ouderenzorg

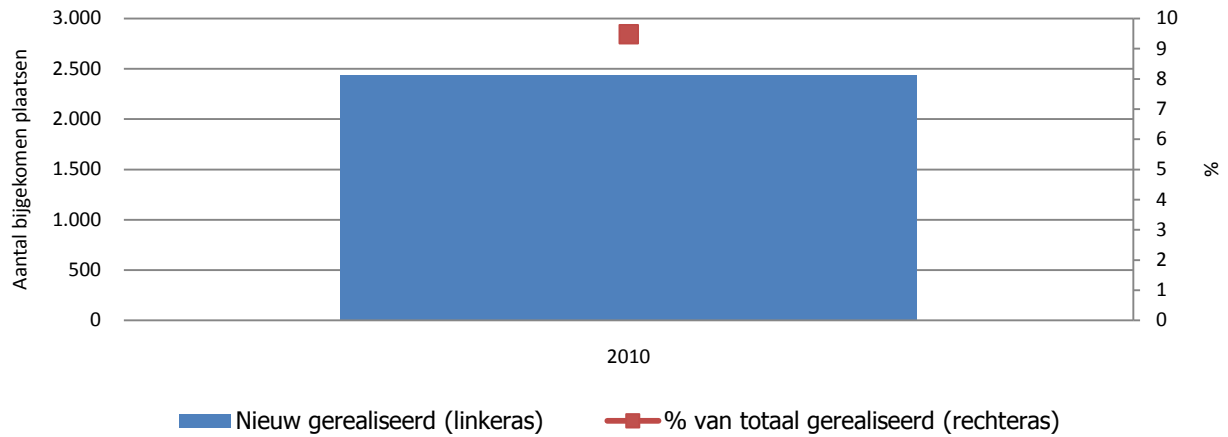


Bespreking

De realisatiegraad in de woonzorgsector (de vroegere rusthuizen) bedraagt 80%. Er kan geen evolutie in de tijd gemaakt worden, omdat vanaf 2010 de programmatie op andere manier wordt berekend dan voordien. Begin 2010 is 42,6% van de geprogrammeerde capaciteit aan serviceflats gerealiseerd. De realisatiegraad bij de serviceflats neemt gestaag toe. Over de periode 1999-2010 is er bij de serviceflats een toename met 10% procentpunt. Het aanbod van de serviceflats werd de laatste tien jaar meer toereikend in het licht van maatschappelijke en demografische ontwikkelingen.

Doelstelling	12.1.2 In 2020 voorziet Vlaanderen in een toegankelijk en betaalbaar kwaliteitsvol aanbod aan hulp- en zorgverlening, dat toereikend is in het licht van de zich wijzigende maatschappelijke behoeften en sociaaldemografische ontwikkelingen.
Kernindicator	Verhouding gerealiseerde capaciteit t.o.v. de geprogrammeerde capaciteit in de voorschoolse kinderopvang.
Definitie	Om in te spelen op de sociaaldemografische evolutie ontwikkelde Kind en Gezin het behoefte planningsinstrument. Zo plant men dat er voor 32.608 kinderen of in totaal 25.676 plaatsen moeten bijkomen tussen 2010 en 2020. Wordt het aantal nieuw gerealiseerde plaatsen daar tegen afgezet dan krijgen we de realisatiegraad. Deze is een indicatie voor een voldoende aanbod in de kinderopvang.
Streefwaarde	Niet in doelstelling. Indien de programmatie een goede weergave is van de behoefte, zou deze volledig ingevuld moeten zijn om van een toereikend aanbod te kunnen spreken. De behoefte planning is een op wetenschappelijke gronden maximale vastgelegde behoefte.
Dimensies	Invulling programmacijfer kinderopvangplaatsen
Vergelijking ruimte	Vlaamse Gemeenschap
Vergelijking tijd	Er zijn slechts gegevens beschikbaar vanaf 2010. Vanaf dan is een vergelijking in de tijd mogelijk.
Frequentie en stiptheid	jaarlijks
Laatst gewijzigd	14/01/2011
Meetmethode	Het aantal nieuw gerealiseerde plaatsen per jaar en het cumulatief percentage van de in totaal te realiseren plaatsen.
Bron data	Kind en Gezin
Meer informatie	www.kindengezin.be

Verhouding gerealiseerde capaciteit t.o.v. de geprogrammeerde capaciteit in de kinderopvang

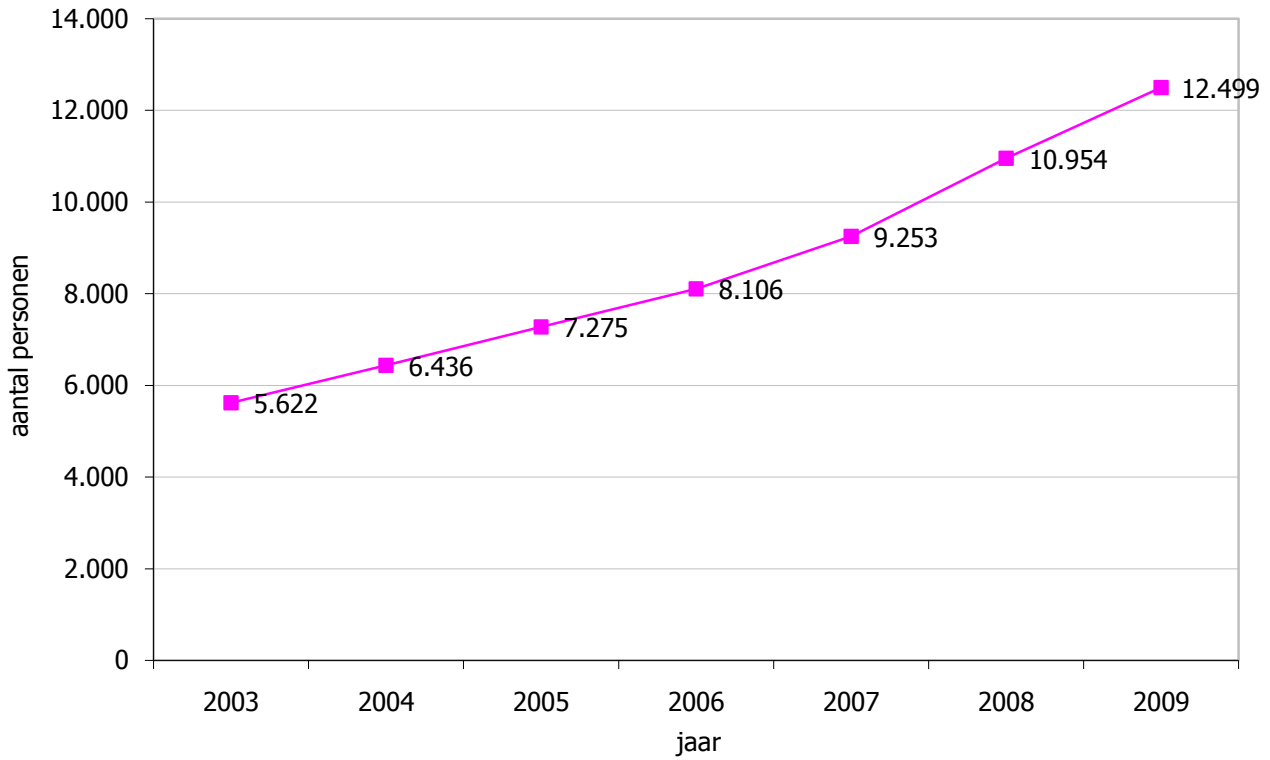


Bespreking

Het behoefte planningsinstrument voorziet dat er tussen 2010 en 2020 25.676 plaatsen moeten bijkomen. In 2010 kwamen er in totaal 2434 plaatsen bij. Dit betekent 9,48% van het totaal te realiseren aantal plaatsen. Een realisatiegraad van ongeveer 10% betekent dat men goed op schema ligt.

Doelstelling	12.1.3 In 2020 voorziet Vlaanderen in een toegankelijk en betaalbaar kwaliteitsvol aanbod aan hulp- en zorgverlening, dat toereikend is in het licht van de zich wijzigende maatschappelijke behoeften en sociaaldemografische ontwikkelingen.
Te overwegen indicator	Aantal personen op de centrale registratie zorg van VAPH met een dringende zorgvraag
Definitie	Het totaal aantal personen dat met één of meerdere dringende zorgvragen bij de Centrale Registratie van Zorgvragen geregistreerd is. Bij het stellen van een zorgvraag dient een urgentiecode aangegeven te worden. Wij nemen enkel de dringende zorgvragen (UC1 en UC2) in beschouwing.
Streefwaarde	Niet in doelstelling, maar de indicator geeft weer hoeveel personen een dringende zorgvraag hebben binnen de gehandicapte sector. Bij een toereikend aanbod zou er niemand op de Centrale Registratie Zorg voorkomen.
Dimensies	Aantal personen
Vergelijking ruimte	Vlaams Gewest
Vergelijking tijd	Vergelijkbaar, maar de registratie is onderhevig aan wijzigende maatschappelijke en wettelijk kaders
Frequentie en stiptheid	Halfjaarlijks publiceert het VAPH een "Zorgregierapport" (mei en oktober) met daarin de situatie van het voorbije semester. Voor deze rapportage vergelijken we de steeds de situatie op 31 december.
Laatst gewijzigd	26/11/2010
Meetmethode	Rapportage van de bij het VAPH geregistreerde zorgvragen
Bron data	Het CRZ-rapport van het Vlaams Agentschap voor Personen met een Handicap (VAPH)
Meer informatie	http://www.vaph.be/vlafo/view/nl/464335-Zorgvragen.html

Personen bij CRZ geregistreerd met dringende zorgvraag

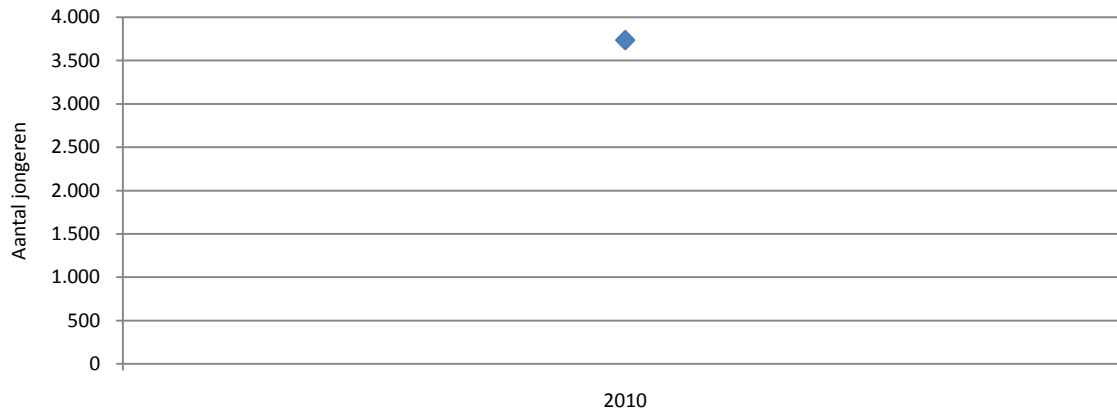


Bespreking

Op 31 december 2009 waren in totaal 12.499 personen met een dringende vraag geregistreerd bij de Centrale Registratie Zorg. Er is een toename van 122% sinds het registratie- en rapporteringssysteem in 2003 ingevoerd is. Ondanks het realiseren van bijkomende plaatsen in het kader van het uitbreidingsbeleid blijft het aantal geregistreerde dringende zorgvragen verder groeien.

Doelstelling	12.1.4 In 2020 voorziet Vlaanderen in een toegankelijk en betaalbaar kwaliteitsvol aanbod aan hulp- en zorgverlening, dat toereikend is in het licht van de zich wijzigende maatschappelijke behoeften en sociaaldemografische ontwikkelingen.
Kernindicator	Aantal jongeren op het centrale wachtbeheer van agentschap Jeugdzorg.
Definitie	Het totaal aantal jongeren dat voorkomt op het wachtbeheer van het agentschap Jeugdzorg gemeten via een uniform systeem van capaciteitsbeheer. Situatie op 31/12.
Streefwaarde	Niet in doelstelling, maar de indicator geeft weer hoeveel personen voorkomen op de centrale wachtlijst, bij een toereikend aanbod zou er niemand op een wachtlijst mogen voorkomen.
Dimensies	aantal personen
Vergelijking ruimte	Vlaams Gewest
Vergelijking tijd	vergelijkbaar, maar de registratie is opgestart vanaf 2010. Voor sommige regio's zijn een aantal wachtlijstregistraties eind 2010 nog aan het opstarten.
Frequentie en stiptheid	De gegevens worden in januari opgevraagd bij het agentschap Jeugdzorg. Of ze gepubliceerd zullen worden is nog niet duidelijk.
Laatst gewijzigd	17/01/2011
Meetmethode	
Bron data	Het agentschap Jeugdzorg
Meer informatie	http://wvg.vlaanderen.be/jongerenwelzijn/

Wachtende jongeren

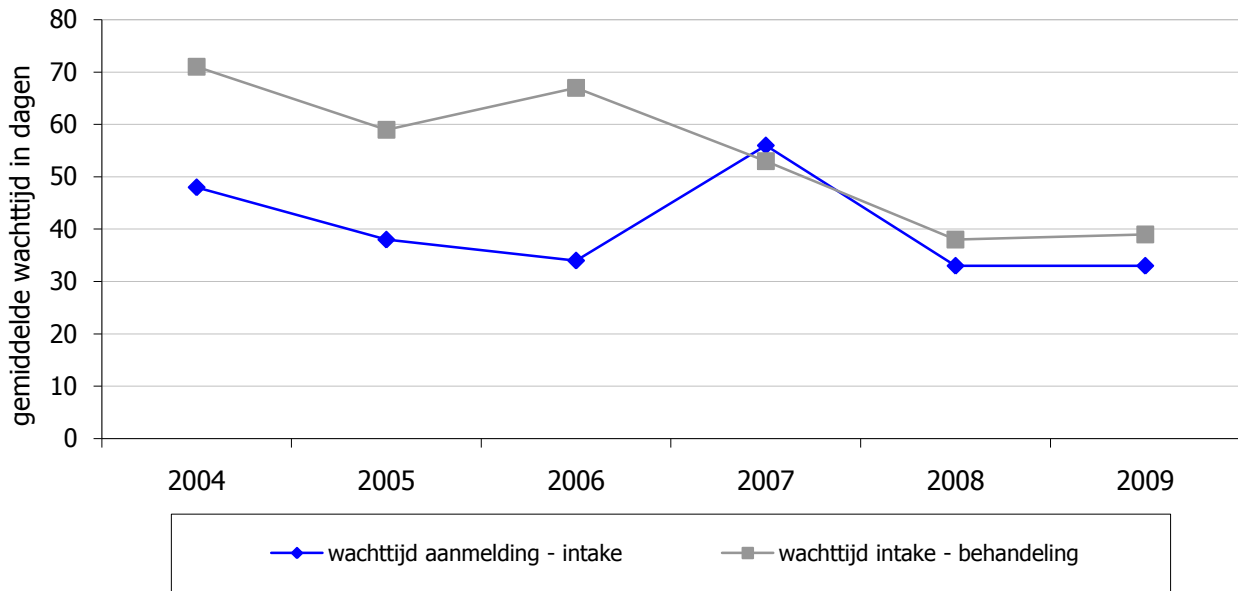


Bespreking

Op het einde van het opstartjaar van het centrale wachtbeheer staan er 3.736 jongeren geregistreerd als wachtende. Voor trends en evoluties is het wachten op informatie van de volgende jaren.

Doelstelling	12.1.5 In 2020 voorziet Vlaanderen in een toegankelijk en betaalbaar kwaliteitsvol aanbod aan hulp- en zorgverlening, dat toereikend is in het licht van de zich wijzigende maatschappelijke behoeften en sociaaldemografische ontwikkelingen.
Kernindicator	De wachttijd bij de centra Geestelijke Gezondheidszorg
Definitie	Er bestaan twee soorten wachttijden bij de Centra Geestelijke Gezondheidszorg. Deze tussen de aanmelding en het intake-gesprek en deze tussen het intake-gesprek en de start van de behandeling. We geven voor beide de gemiddelde wachttijd in dagen.
Streefwaarde	Niet in doelstelling, maar bij een toereikend aanbod zou er geen wachttijd zijn.
Dimensies	
Vergelijking ruimte	Vlaams Gewest
Vergelijking tijd	in 2007 overgang naar nieuwe registratiemethode.
Frequentie en stiptheid	In de tweede jaarhelft worden de kerncijfers steeds op de website gepubliceerd (jaarlijks)
Laatst gewijzigd	26/11/2010
Meetmethode	De wachttijden worden verzameld door middel van het elektronische patiëntendossier. Hiervoor wordt enkel rekening gehouden met de erkende CGG, met de niet-erkende CGG wordt hier geen rekening gehouden.
Bron data	Agentschap zorg en gezondheid
Meer informatie	http://www.zorgengezondheid.be/topPage.aspx?id=7668

Wachttijden CGG - in dagen



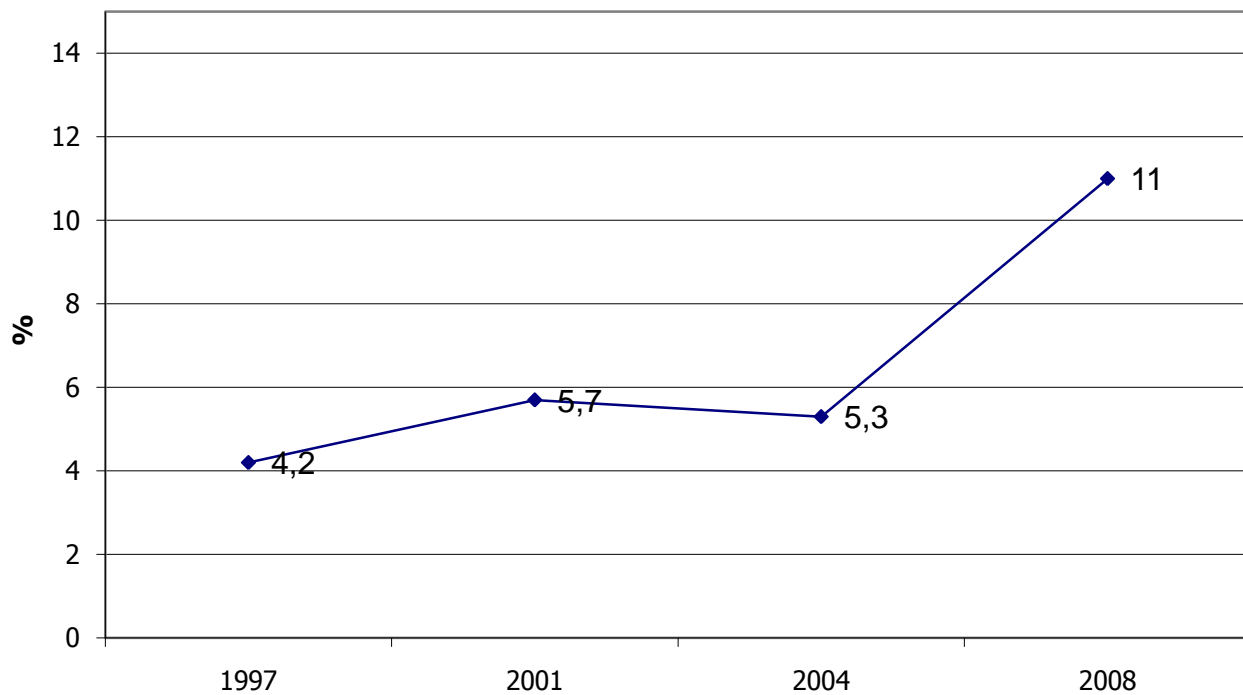
Bespreking

De gemiddelde wachttijd tussen aanmelding en intake bij de Centra Geestelijke Gezondheidszorg bedroeg in 2009 33 dagen, een status quo in vergelijking met 2008. Sinds de invoering van het nieuwe registratiesysteem is een daling vast te stellen.

De wachttijd tussen intake en start behandeling bedroeg 39 dagen in 2009, dit is een status quo (lichte stijging) tegenover 2008.

Doelstelling	12.1.6 In 2020 voorziet Vlaanderen in een toegankelijk en betaalbaar kwaliteitsvol aanbod aan hulp- en zorgverlening, dat toereikend is in het licht van de zich wijzigende maatschappelijke behoeften en sociaaldemografische ontwikkelingen.
Kernindicator	Het aandeel gezinnen dat in het voorbije jaar medische consumptie heeft moeten uitstellen om financiële redenen.
Definitie	Het aandeel gezinnen dat in de "Gezondheidsenquête" aangeeft dat ze het voorbije jaar een medische hulpverlening heeft uitgesteld om financiële redenen
Streefwaarde	Niet in doelstelling
Dimensies	Aandeel van alle gezinnen
Vergelijking ruimte	niet in de doelstelling
Vergelijking tijd	1997, 2001, 2004, 2008
Frequentie en stiptheid	De gezondheidsenquête wordt om de drie a vier jaar gehouden. Na bewerking door het Wetenschappelijk Instituut Volksgezondheid worden de resultaten vrijgegeven.
Laatst gewijzigd	Laatst beschikbare enquêtegegevens zijn van 2008. Deze werden in de zomer 2010 verspreid. 17/12/2010
Meetmethode	Enquête
Bron data	Wetenschappelijk Instituut Volksgezondheid
Meer informatie	http://www.iph.fgov.be/epidemiologie/index4.htm

Aandeel gezinnen dat medische consumptie uitstelde om financiële redenen

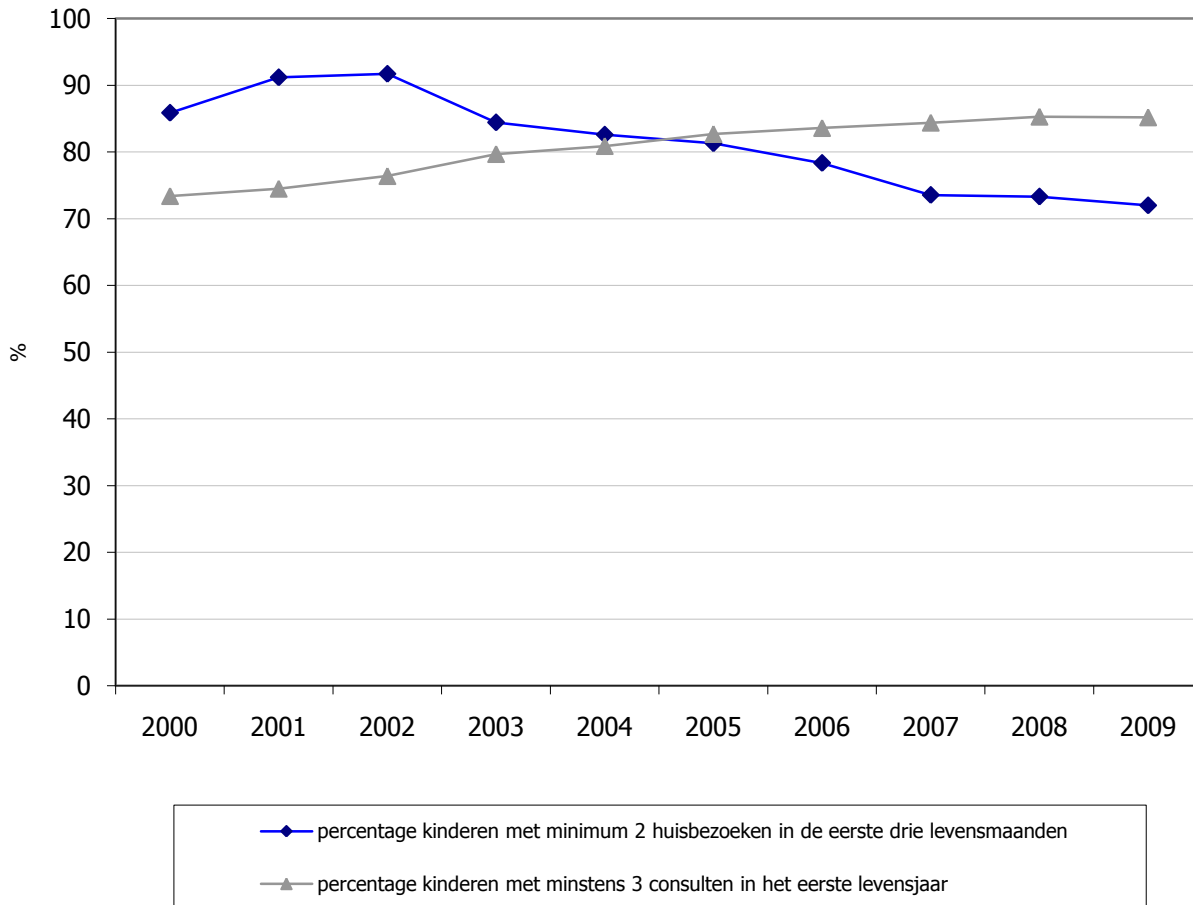


Bespreking

11 % van alle gezinnen gaf in de Gezondheidsenquête van 2008 aan het vorige jaar medische consumptie om financiële redenen te hebben uitgesteld. Dit is een verdubbeling ten opzichte van de vorige enquête. De toegankelijkheid en betaalbaarheid van de medische hulp- en zorgverlening gaat erop achteruit.

Doelstelling	12.1.7 In 2020 voorziet Vlaanderen in een toegankelijk en betaalbaar kwaliteitsvol aanbod aan hulp- en zorgverlening, dat toereikend is in het licht van de zich wijzigende maatschappelijke behoeften en sociaaldemografische ontwikkelingen.
Kernindicator	Percentage kinderen met minimum 2 huisbezoeken in de eerste drie levensmaanden en met minstens 3 consulten in het eerste levensjaar
Definitie	Huisbezoeken van Kind en Gezin worden verricht door een verpleegkundige, terwijl bij consulten de ouders zelf terecht kunnen in een consultatiebureau (arts en verpleegkundige). Percentage kinderen met minimum 2 huisbezoeken in de eerste drie levensmaanden en met minstens 3 consulten in het eerste levensjaar.
Streefwaarde	Niet in doelstelling, maar een toereikend aanbod betekent dat alle kinderen minimaal 2 huisbezoeken en 3 consulten hebben.
Dimensies	/
Vergelijking ruimte	Vlaams Gewest
Vergelijking tijd	2000-2008
Frequentie en stiptheid	jaarlijks
Laatst gewijzigd	26/11/2010
Meetmethode	De gegevens komen uit Ikaros, vanaf april 2010 Mirage. In deze databanken van Kind en Gezin worden gegevens opgeslagen betreffende alle kinderen vanaf de geboorte. De gegevens worden geregistreerd door regioteamleden van Kind en Gezin tijdens contacten met gezinnen met jonge kinderen.
Bron data	Kind & Gezin - Statistisch Jaarverslag
Meer informatie	http://www.kindengezin.be

Aandeel kinderen met minimum 2 huisbezoeken in de eerste drie levensmaanden en aandeel kinderen met minstens 3 consulten in het eerste levensjaar



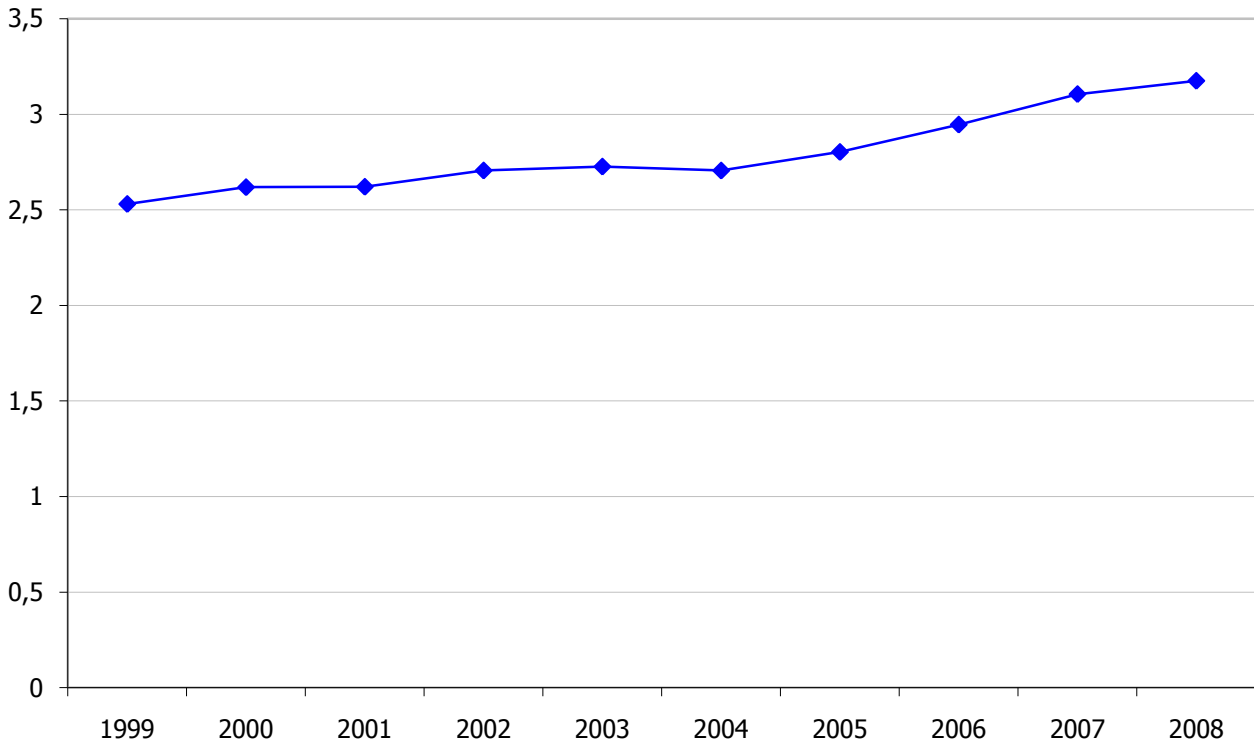
Bespreking

In de voorbije tien jaar daalde het aandeel kinderen dat in de eerste 3 levensmaanden minimum 2 huisbezoeken kreeg voortdurend, met uitzondering van 2008. In 2009 hernam de dalende trend. Vanaf 2004 was er een forse stijging van het aantal geboorten. In 2009 lag het aantal geboorten in het Vlaamse Gewest bijna 14% hoger dan in 2003. De middelen voor de preventieve gezinsondersteuning zijn verhoudingsgewijs niet zo sterk toegenomen.

Na een jarenlange stijging van het aandeel kinderen dat in het eerste levensjaar 3 of meer consulten kreeg, is er in 2009 een stagnatie. Met een bereik van ruim 85% ligt dit wel op een zeer hoog niveau.

Doelstelling	12.3. Eerstelijnszorg- en thuiszorg zijn in 2020 versterkt.
Kernindicator	Geholpen gezinnen in de gezinszorg en aanvullende thuiszorg per 100 huishoudens
Definitie	Het aantal gezinnen dat jaarlijks geholpen wordt door de verschillende diensten voor gezinszorg en aanvullende thuiszorg ten opzichte van het totaal aantal Vlaamse huishoudens.
Streefwaarde	Versterken, een concrete streefwaarde vermeldt de doelstelling niet. Dit versterken uit zich door een stijging van het aandeel (en aantal) geholpen gezinnen.
Dimensies	
Vergelijking ruimte	niet vergelijkbaar met andere regio's of landen wegens totaal andere organisatie van de gezinshulp
Vergelijking tijd	vergelijking in tijd is mogelijk
Frequentie en stiptheid	De cijfers worden jaarlijks i de loop van de maand mei bezorgd door het Agentschap Zorg en Gezondheid. Ze worden niet gepubliceerd. X+2
Laatst gewijzigd	15/12/2010
Meetmethode	Het aantal gezinnen dat jaarlijks geholpen wordt door de openbare en de private diensten voor gezinszorg wordt samengeteld
Bron data	Team Eerstelijn en Thuiszorg
Meer informatie	http://www.zorg-en-gezondheid.be

Geholpen gezinnen in de gezinszorg per 100 huishoudens



Bespreking

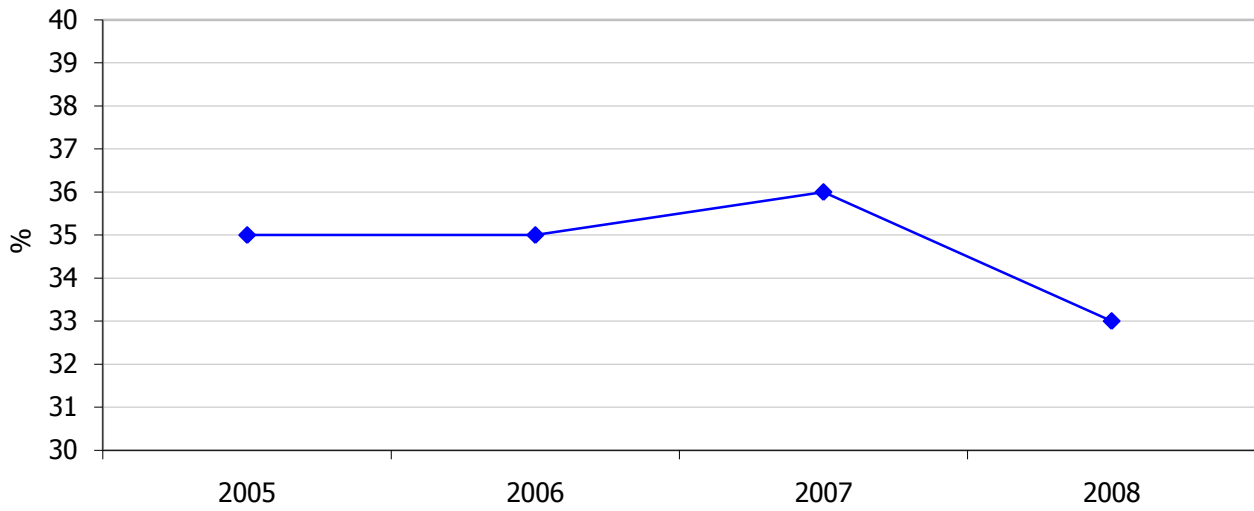
In 2008 werden 3,17% van de particuliere huishoudens geholpen door een openbare of een private dienst voor gezinszorg en aanvullende thuiszorg. Dit is sinds 1999 een toename met 0,64%-punt. Het aantal gezinnen dat geholpen wordt door de gezinszorg is sterker gestegen dan de toename van het aantal gezinnen.

In 1999 werden 60.000 gezinnen van de 2,37 miljoen geholpen, in 2008 waren dat er bijna 82.000 van de 2,58 miljoen.

De gezinszorg is versterkt. Door de grote uitbreiding van het aantal gesubsidiëerde uren voor de gezins- en thuiszorgdiensten in 2008 wordt ook voor 2009 een verhoging van het aantal geholpen gezinnen verwacht.

Doelstelling	12.4. Het ontstaan van groepspraktijken wordt gestimuleerd.
Kernindicator	Aandeel groepspraktijken
Definitie	Het aandeel groepspraktijken binnen alle huisartspraktijken. Het aandeel wordt berekend op basis van een bevraging bij een representatief staal huisartsen (de zgn. peilartsen)
Streefwaarde	Niet concreet in doelstelling, wel dat het gestimuleerd wordt.
Dimensies	
Vergelijking ruimte	Belgische gewesten
Vergelijking tijd	Vergelijkbaar, wel rekening houden met survey-fluctuaties
Frequentie en stiptheid	jaarlijks, najaar X cijfers over X-2
Laatst gewijzigd	7/12/2010
Meetmethode	Gegevens worden middels een schriftelijke enquête verzameld bij de peilhuisartsen. Peilartsen zijn huisartsen die regelmatig bevraagd en opgevolgd worden.
Bron data	Wetenschappelijk Instituut Volksgezondheid - Dienst Epidemiologie
Meer informatie	http://www.iph.fgov.be/epidemiologie/EPINL/medvnl/profil_07.pdf

Aandeel groepspraktijken bij de huisartspraktijken

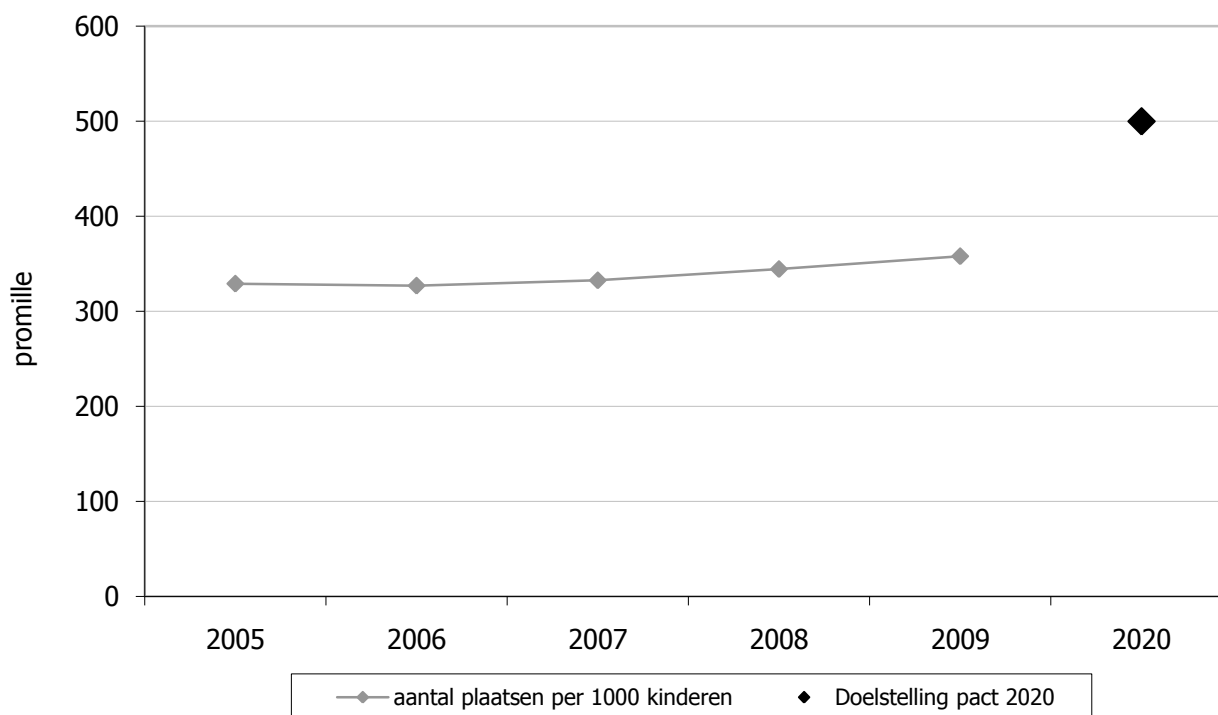


Bespreking

In de Vlaamse regio is 33% van de huisartspraktijken een groepspraktijk. Dit aandeel is de laatste jaren stabiel. Over de evolutie in de richting van de doelstelling is nog geen uitspraak te doen.

Doelstelling	12.6 Voor minstens de helft van de kinderen tot 3 jaar worden in 2020 formele en kwaliteitsvolle vormen van kinderopvang aangeboden.
Kernindicator	Aantal plaatsen in formele kinderopvang per duizend kinderen (0-3 jaar)
Definitie	Aantal voorschoolse opvangplaatsen per 1000 kinderen onder de drie jaar. Deze opvangplaatsen zijn erkend en gesubsidieerd of hebben een attest van toezicht van Kind en Gezin. Belangrijke bemerking is dat het hier gaat over het aantal opvangplaatsen en niet om het aantal kinderen dat gebruik maakt van de opvang. Eén opvangplaats kan immers door meerdere kinderen gebruik worden, vb. deeltijds. Het aantal kinderen dat gebruik maakt van opvang kan ook bekomen worden bij Kind en Gezin.
Streefwaarde	500 plaatsen per 1000 kinderen
Dimensies	
Vergelijking ruimte	Vlaamse Gewest
Vergelijking tijd	2005 - 2009
Frequentie en stiptheid	jaarlijks, beschikbaar in de maand juni (X+1)
Laatst gewijzigd	16/07/2009
Meetmethode	Het aantal voorschoolse opvangplaatsen is de som van het aantal plaatsen in erkende (en gesubsidieerde) opvangvoorzieningen en in opvangvoorzieningen met attest van toezicht op 31 december. Het aantal kinderen is informatie die niet bij ADSEI gehaald wordt, maar uit een eigen bestand van Kind en Gezin. Enerzijds omwille van de laattijdige beschikbaarheid van de ADSEI-cijfers en anderzijds omwille van het feit dat de ADSEI-cijfers enkel gaan over de de jure bevolking. Het gebruik van het aantal kinderen volgens KG laat ook toe om teller en noemer op hetzelfde tijdstip te nemen (in het verleden namen we het aantal plaatsen op 31/12 en het aantal kinderen op 1/1 van datzelfde jaar).
Bron data	Kind en Gezin - jaarverslag
Meer informatie	www.kindengezin.be

Voorschoolse kinderopvang



Bespreking

In 2009 waren er in het Vlaamse Gewest 358 plaatsen per 1000 kinderen. Het aantal plaatsen per 1000 kinderen jonger dan 3 jaar steeg de voorbije 5 jaar met 28,8 promillepunt. Met uitzondering van 2006 was er ieder jaar een toename. De daling in 2006 was te wijten aan het feit dat de stijging van het aantal geboorten groter was dan de toename van het aantal plaatsen.