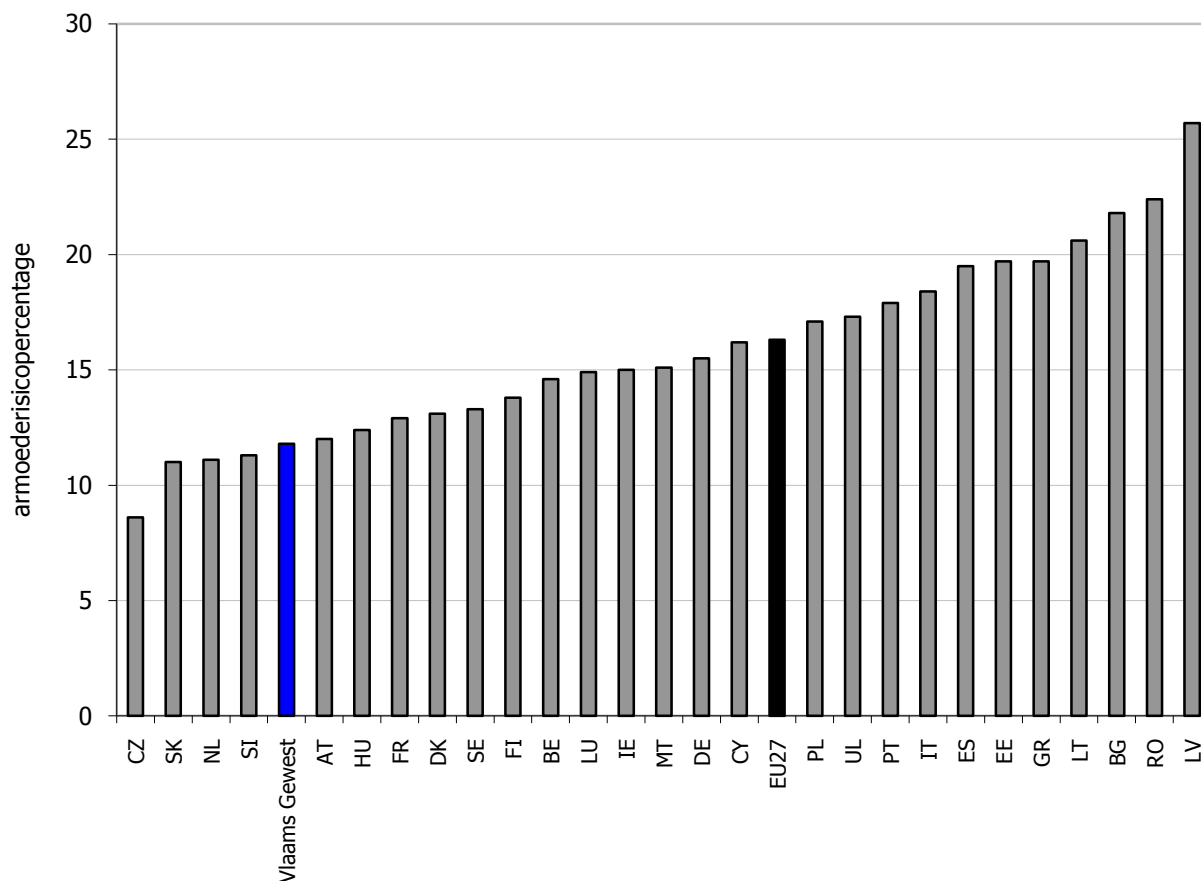


Doelstelling	13.1 In 2020 ligt het aandeel inwoners dat leeft in armoede en geconfronteerd wordt met sociale uitsluiting laag in vergelijking met de best presterende EU27-landen.
Kernindicatoren	Risico op financiële armoede na sociale transfers, op basis van regionale armoederisicodrempel: in % van de bevolking
Definitie	De Europese actieplannen stellen dat een persoon risico loopt op financiële armoede als zijn of haar netto beschikbaar equivalent huishoudinkomen lager ligt dan de armoederisicodrempel (na alle sociale transfers). De Belgische armoederisicodrempel wordt berekend door 60% te nemen van het mediaan equivalente beschikbare huishoudinkomen van alle Belgen. Aangezien Vlaanderen hier als een aparte entiteit vergeleken wordt met de andere Europese landen, wordt hier een eigen regionale Vlaamse armoederisicodrempel berekend. De berekeningswijze van deze drempel blijft identiek (60% van het equivalente mediaan beschikbare huishoudinkomen), maar het gaat om het mediaan beschikbare huishoudinkomen van de personen in het Vlaamse Gewest en dus niet van alle Belgen.
Streefwaarde	Het Vlaamse armoederisicopercentage ligt in 2020 laag in vergelijking met de best presterende EU27-landen
Dimensies	Het armoedecijfer wordt berekend op individueel niveau. Daartoe wordt eerst het totale netto beschikbare huishoudinkomen gedeeld door een equivalentiefactor die rekening houdt met de grootte en samenstelling van het gezin. Deze equivalentiefactor bedraagt 1 bij een huishouden met 1 volwassene en wordt verhoogd met een factor 0,5 voor elke bijkomende volwassene en een factor 0,3 voor elk kind jonger dan 14 jaar. Om te komen tot het percentage personen onder de armoederisicodrempel (armoederisico op individueel niveau) wordt aan elk lid van het huishouden dit equivalent huishoudinkomen toegekend en wordt dit inkomen per persoon vergeleken met de armoederisicodrempel.
Vergelijking ruimte	De EU-SILC-enquête maakt vergelijkingen met het Waals Gewest, België als geheel en de andere EU27-landen mogelijk
Vergelijking tijd	De EU-SILC-enquête werd opgestart in 2004 en daarna jaarlijks herhaald. De resultaten zijn telkens gebaseerd op gegevens over het inkomen van het jaar voordien. De meest recente cijfers zijn afkomstig van SILC 2009 en hebben betrekking op de inkomens van 2008.
Frequentie en stiptheid	De tijdigheid is strikt bepaald via Verordening (EG) nr. 1177/2003 van 16 juni 2003. De data van het transversale gedeelte verstrekken de lidstaten voor enquêtejaar N bij voorkeur binnen elf maanden na de gegevensverzameling aan Eurostat. De uiterste termijn is 30 november van jaar N+1 voor lidstaten waar de gegevens via doorlopende enquêtes of aan de hand van registers op het eind van jaar N worden verzameld en 1 oktober van jaar N+1 voor de overige lidstaten. De data van het longitudinale gedeelte verstrekken de lidstaten voor eind maart van jaar N+2.
Laatst gewijzigd	SILC 2009 (inkomen 2008): data vrijgegeven eind 2010
Meetmethode	Survey
Bron data	ADSEI en Eurostat
Meer informatie	http://aps.vlaanderen.be/sgml/largereeksen/2785.htm http://aps.vlaanderen.be/sgml/largereeksen/1319.htm http://statbel.fgov.be/silc/ http://epp.eurostat.ec.europa.eu/portal/page/portal/income_social_inclusion_living_conditions/data/main_tables

Risico op financiële armoede, na sociale transfers, in het Vlaams Gewest (regionale armoederisicodrempel) en de 27 EU-lidstaten in 2009 (inkomen 2008)



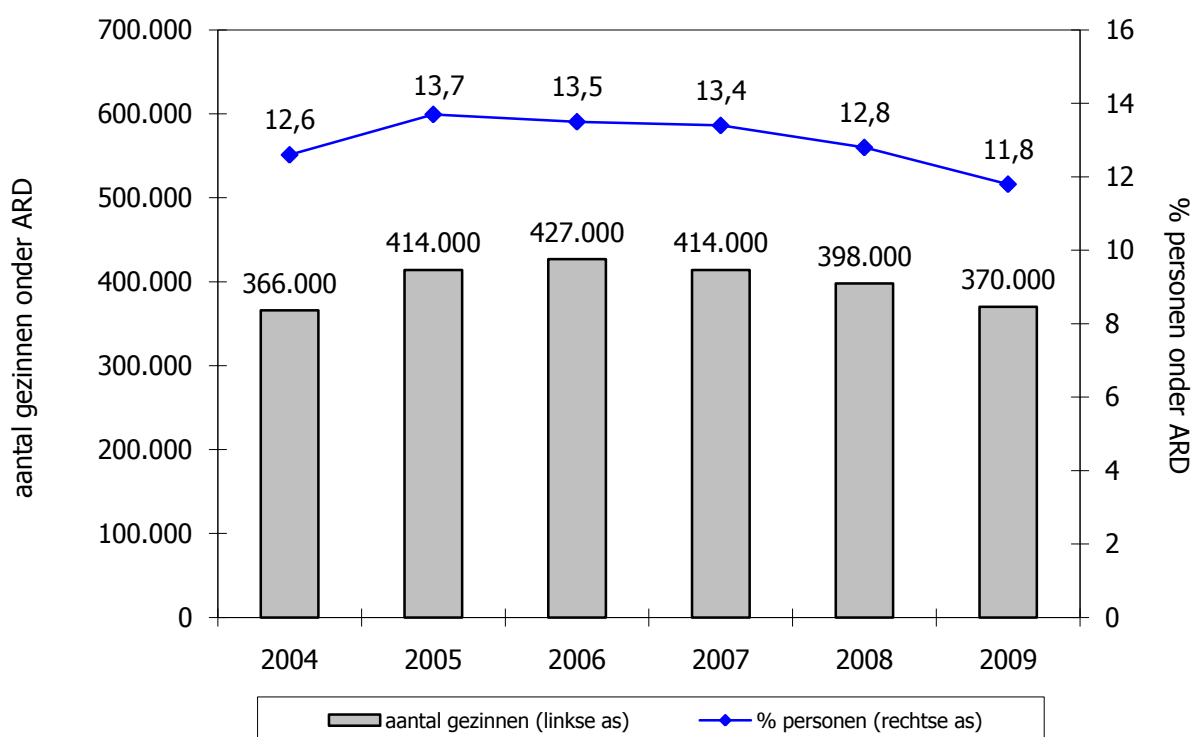
Bespreking

Het Vlaamse armoederisicopercentage (12%) lag in 2009 duidelijk lager dan het EU27-gemiddelde (16%). Vlaanderen haalde in 2009 een 5de plaats in de EU27. Dat is beduidend beter dan de jaren daarvoor. In 2005 haalde Vlaanderen een 12de plaats, in 2006 en 2007 een 11de plaats en in 2008 een 10de plaats.

Het is echter zo dat de rangschikking sterk varieert naar leeftijd. Vooral bij de ouderen scoort het Vlaamse Gewest niet goed. Bij de personen ouder dan 65 jaar haalt Vlaanderen met een armoederisicopercentage van 23% maar een 22ste plaats in de EU27.

Doelstelling	13.2 In 2020 ligt het aandeel inwoners dat leeft in armoede en geconfronteerd wordt met sociale uitsluiting laag in vergelijking met de best presterende EU27-landen. Dit houdt in dat in 2020 in Vlaanderen elk gezin ongeacht de samenstelling, minstens een inkomen heeft dat de Europese armoederisicodrempel bereikt.
Kernindicatoren	Risico op financiële armoede na sociale transfers, op basis van regionale armoederisicodrempel: in % van de bevolking (individueel niveau) en in aantal gezinnen (gezinsniveau)
Definitie	De Europese actieplannen stellen dat een persoon risico loopt op financiële armoede als zijn of haar netto beschikbaar equivalent huishoudinkomen lager ligt dan de armoederisicodrempel (na alle sociale transfers). De Belgische armoederisicodrempel wordt berekend door 60% te nemen van het mediaan equivalente beschikbare huishoudinkomen van alle Belgen. Aangezien Vlaanderen hier als een aparte entiteit vergeleken wordt met de andere Europese landen, wordt hier een eigen regionale Vlaamse armoederisicodrempel berekend. De berekeningswijze van deze drempel blijft identiek (60% van het equivalente mediaan beschikbare huishoudinkomen), maar het gaat om het mediaan beschikbare huishoudinkomen van de personen in het Vlaamse Gewest en dus niet van alle Belgen.
Streefwaarde	"Elk gezin dient in 2020 ongeacht de samenstelling een inkomen te hebben dat de armoededrempel bereikt." Dit betekent dat het armoederisicopercentage en het aantal gezinnen met een armoederisico in principe naar 0 moet evolueren.
Dimensies	Het armoedecijfer wordt berekend op gezinsniveau en op individueel niveau. In beide gevallen wordt eerst het totale netto beschikbare huishoudinkomen gedeeld door een equivalentiefactor die rekening houdt met de grootte en samenstelling van het gezin. Deze equivalentiefactor bedraagt 1 bij een huishouden met 1 volwassene en wordt verhoogd met een factor 0,5 voor elke bijkomende volwassene en een factor 0,3 voor elk kind jonger dan 14 jaar. Om het aantal gezinnen onder de armoededrempel (armoederisico op gezinsniveau) te kennen wordt dit equivalente huishoudinkomen vergeleken met de armoederisicodrempel. Om te komen tot het percentage personen onder de armoederisicodrempel (armoederisico op individueel niveau) wordt aan elk lid van het huishouden dit equivalent huishoudinkomen toegekend en wordt dit inkomen per persoon vergeleken met de armoederisicodrempel.
Vergelijking ruimte	De EU-SILC-enquête maakt vergelijkingen met het Waals Gewest, België als geheel en de andere EU27-landen mogelijk
Vergelijking tijd	De EU-SILC-enquête werd opgestart in 2004 en daarna jaarlijks herhaald. De resultaten zijn telkens gebaseerd op gegevens over het inkomen van het jaar voordien. De meest recente cijfers zijn afkomstig van SILC 2009 en hebben betrekking op de inkomens van 2008.
Frequentie en stiptheid	De tijdigheid is strikt bepaald via Verordening (EG) nr. 1177/2003 van 16 juni 2003. De data van het transversale gedeelte verstrekken de lidstaten voor enquêtejaar N bij voorkeur binnen elf maanden na de gegevensverzameling aan Eurostat. De uiterste termijn is 30 november van jaar N+1 voor lidstaten waar de gegevens via doorlopende enquêtes of aan de hand van registers op het eind van jaar N worden verzameld en 1 oktober van jaar N+1 voor de overige lidstaten. De data van het longitudinale gedeelte verstrekken de lidstaten voor eind maart van jaar N+2.
Laatst gewijzigd	SILC 2009 (inkomen 2008): data vrijgegeven eind 2010
Meetmethode	Survey
Bron data	ADSEI en Eurostat
Meer informatie	http://aps.vlaanderen.be/sgml/largereeksen/2785.htm http://aps.vlaanderen.be/sgml/largereeksen/1319.htm http://statbel.fgov.be/silc/ http://epp.eurostat.ec.europa.eu/portal/page/portal/income_social_inclusion_living_conditions/data/main_tables

Risico op financiële armoede in het Vlaams Gewest na sociale transfers op basis van de regionale armoederisicodrempel (ARD), in 2004-2009



Bespreking

De Vlaamse armoederisicodrempel lag in 2009 voor een alleenstaande op 12.159 euro per jaar of 1.013 euro per maand. Omgerekend is dat voor een gezin met twee volwassenen en twee kinderen 2.128 euro per maand.

Goed één op acht personen in Vlaanderen (11,8%) beschikte in 2009 over een inkomen onder deze armoeddrempel. Dat komt overeen met 725.000 personen. Vrouwen, ouderen, alleenstaanden, eenoudergezinnen, personen die niet werken, laagopgeleiden en huurders lopen een hoger risico om in armoede terecht te komen. Ook personen met een vreemde nationaliteit kampen met een verhoogd armoederisico.

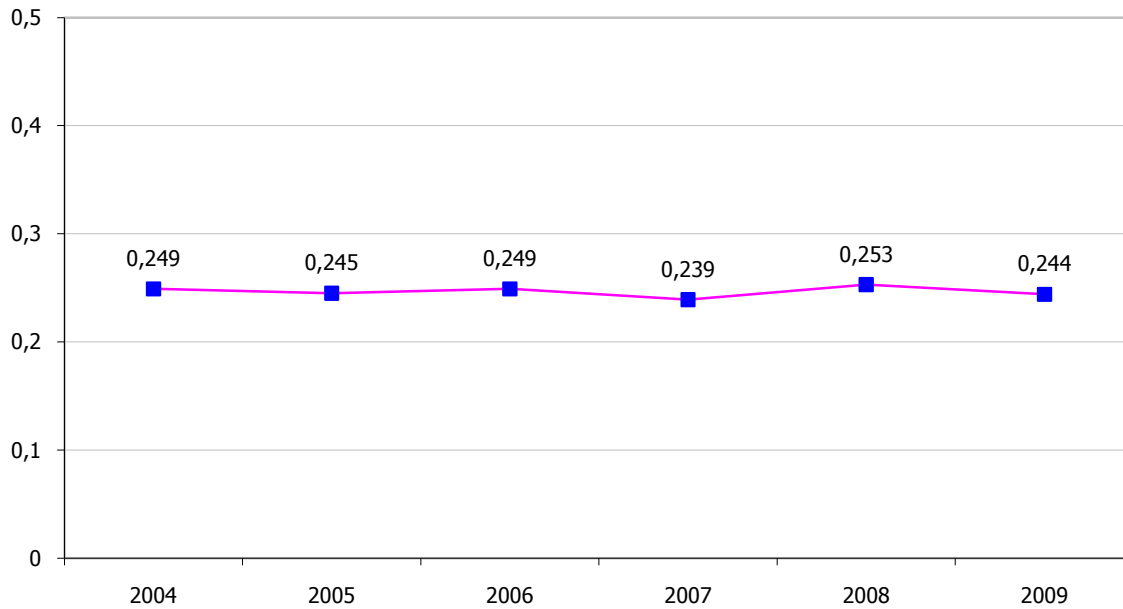
Het armoederisicopercentage lijkt de laatste jaren iets te dalen, al is die daling voorlopig niet significant. De vergelijking maken met de periode voor 2003 is moeilijk wegens een breuk in de tijdreeks (overgang van de ECHP-survey naar de EU-SILC-survey). Wel is het zo dat tussen 1994 en 1997 het armoederisicopercentage licht is gedaald waarna het tussen 1997 en 2001 min of meer stabiel is gebleven.

Als de armoedecijfers niet op individueel niveau maar op gezinsniveau worden berekend, blijkt het in 2009 te gaan om 370.000 gezinnen of 14,2% van het totale aantal gezinnen in Vlaanderen. Ook dit cijfer blijft de laatste jaren vrij stabiel.

Hierbij dient opgemerkt te worden dat in de EU-SILC-survey bepaalde kwetsbare bevolkingsgroepen (zoals personen in collectieve huishoudens, personen die illegaal in het land verblijven of dak- en thuislozen), niet of nauwelijks vertegenwoordigd zijn. De hier vermelde cijfers lijken dus eerder een onderschatting van de werkelijkheid.

Doelstelling	13.3. In 2020 is er een duidelijk resultaat merkbaar van een intensieve bestrijding van armoede en sociale uitsluiting op meerdere gebieden. Het betreft resultaten van investeringen in sociale woningen, onderwijs en opleiding van kansengroepen, ziektepreventie bij kansengroepen, ...
Kernindicator	Ginicoëfficiënt
Definitie	De ginicoëfficiënt is een maat die inzicht geeft in de wijze waarop het inkomen verdeeld is tussen de inwoners van een land of regio. Het is een synthetische maat van het cumulatieve aandeel van het equivalent inkomen dat opgenomen wordt door de cumulatieve percentages van het aantal individuen. De waarde van de coëfficiënt varieert van 0 (volledige inkomensgelijkheid) tot 1 (volledige ongelijkheid).
Streefwaarde	"In 2020 is er een duidelijk resultaat merkbaar van een intensieve bestrijding van armoede en sociale uitsluiting." Dat kan geïnterpreteerd worden als een significante daling van de ginicoëfficiënt tegen 2020.
Dimensies	Individueel
Vergelijking ruimte	De EU-SILC-enquête maakt vergelijkingen met het Waals Gewest, België als geheel en de andere EU27-landen mogelijk
Vergelijking tijd	De EU-SILC-enquête werd opgestart in 2004 en daarna jaarlijks herhaald. De resultaten zijn telkens gebaseerd op gegevens over het inkomen van het jaar voordien. De meest recente cijfers zijn afkomstig van SILC 2009 en hebben betrekking op de inkomens van 2008.
Frequentie en stiptheid	De tijdigheid is strikt bepaald via Verordening (EG) nr. 1177/2003 van 16 juni 2003. De data van het transversale gedeelte verstrekken de lidstaten voor enquêtejaar N bij voorkeur binnen elf maanden na de gegevensverzameling aan Eurostat. De uiterste termijn is 30 november van jaar N+1 voor lidstaten waar de gegevens via doorlopende enquêtes of aan de hand van registers op het eind van jaar N worden verzameld en 1 oktober van jaar N+1 voor de overige lidstaten. De data van het longitudinale gedeelte verstrekken de lidstaten voor eind maart van jaar N+2.
Laatst gewijzigd	SILC 2009 (inkomen 2008): data vrijgegeven eind 2010
Meetmethode	Survey
Bron data	ADSEI en Eurostat
Meer informatie	http://aps.vlaanderen.be/sgml/largereksen/1319.htm http://statbel.fgov.be/silc/ http://epp.eurostat.ec.europa.eu/portal/page/portal/income_social_inclusion_living_conditions/data/main_tables

Ginicoëfficiënt in het VlaamseGewest, in 2004-2009



Bespreking

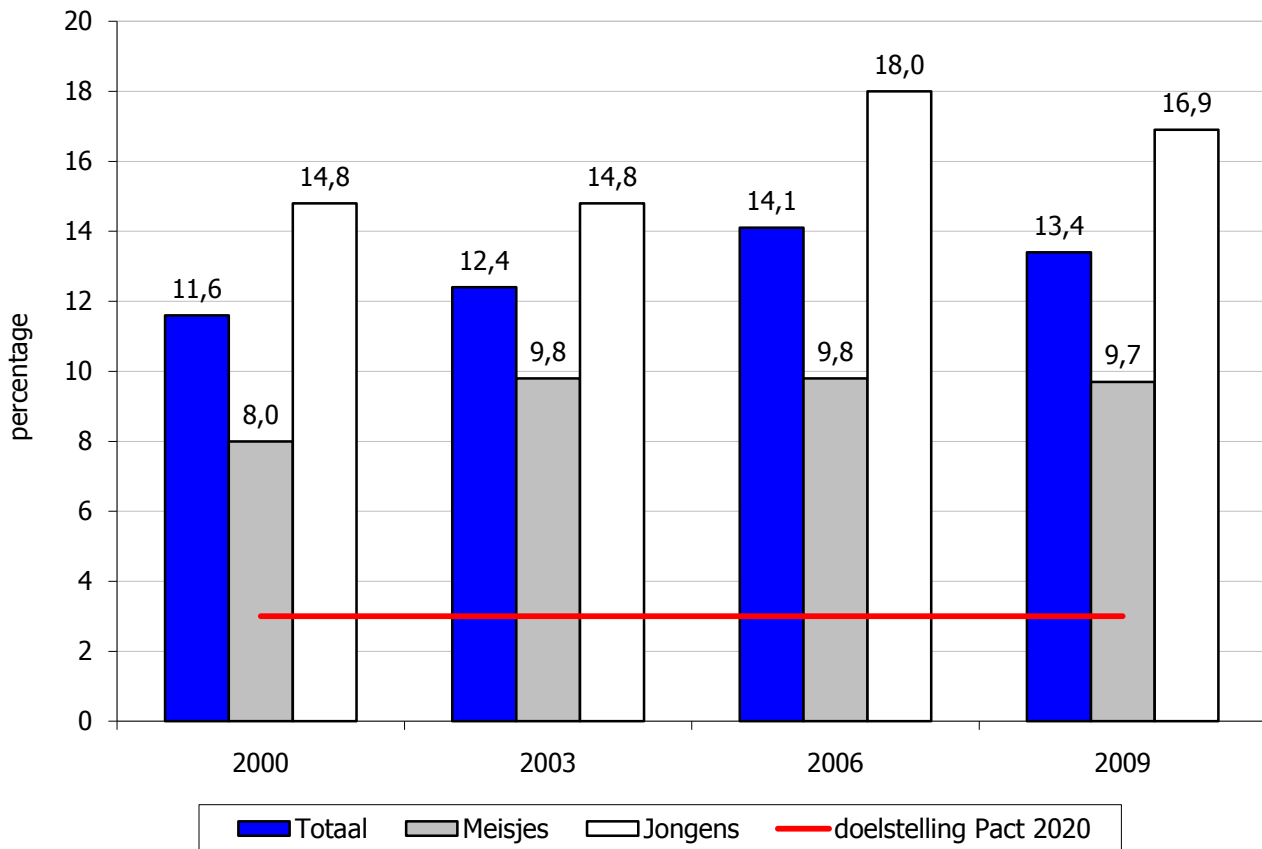
De ginicoëfficiënt is een maat die inzicht geeft in de wijze waarop het inkomen verdeeld is tussen de inwoners van een land of regio. Deze maat varieert van 0 (volledige inkomensgelijkheid) tot 1 (volledige ongelijkheid).

De ginicoëfficiënt is de voorbije jaren niet significant gestegen of gedaald in Vlaanderen. De vergelijking maken met de periode voor 2003 is moeilijk wegens een breuk in de tijdreeks (overgang van de ECHP-survey naar de EU-SILC-survey).

In Europees opzicht scoort Vlaanderen behoorlijk goed. In 2009 haalde enkel Slovenië nog een iets lagere score dan het Vlaamse Gewest.

Doelstelling	13.4.1 In 2020 is er een duidelijk resultaat merkbaar van een intensieve bestrijding van armoede en sociale uitsluiting op meerdere gebieden. Het betreft resultaten van investeringen in sociale woningen, onderwijs en opleiding van kansengroepen, ziektepreventie bij kansengroepen... Die inspanningen resulteren o.m. in een beperking van de laaggeletterdheid tot 3%.
Kernindicatoren	Cijfers over de leesvaardigheid van de totale bevolking ontbreken voorlopig (worden verzameld door het PIAAC-onderzoek dat eerste resultaten zal presenteren in 2013). Second best-indicator: Percentage 15-jarigen met geletterdheid niveau 1 of minder op de PISA gecombineerde leesvaardigheidsschaal.
Definitie	De leesvaardigheid van 15-jarigen wordt gepeild op drie subschalen: de vaardigheid om in teksten informatie terug te vinden (het lokaliseren van informatie), om deze informatie te interpreteren (het opbouwen van verklaringen en leggen van verbanden binnen een tekst) en om over deze informatie te reflecteren (het relateren van een tekst aan eigen voorkennis, ervaringen en ideeën). Niveau 1 (335 tot 407 punten) betekent dat leerlingen enkel de meest eenvoudige leestaken kunnen oplossen. Ze kunnen expliciet geformuleerde informatie in een tekst lokaliseren, kunnen het hoofdthema van een tekst reconstrueren en kunnen een eenvoudig verband leggen naar algemene, alledaagse kennis.
Streefwaarde	De nagestreefde globale laaggeletterdheid van 3% in 2020 wordt hier vertaald naar een beperking van de geletterdheid niveau 1 bij 15-jarigen tot 3%.
Dimensies	Geslacht
Vergelijking ruimte	De data zijn vergelijkbaar met die van de andere deelnemende landen. In 2000 = 43, in 2003 = 41, in 2006 = 57 en in 2009 = 65. In 2006 en 2009 zijn bovendien gegevens beschikbaar voor subregio's van België, Finland, Italië, Spanje en het Verenigd Koninkrijk.
Vergelijking tijd	De vergelijkbaarheid in de tijd is minder vanzelfsprekend omdat leesvaardigheid in 2000 een hoofddomein was, en niet in 2003 en 2006. Dit impliceert dat er in 2000 meer aandacht was voor leesvaardigheid (meer vragen) dan in 2003 en 2006.
Frequentie en stiptheid	De gegevens worden ter beschikking gesteld op het einde van het jaar dat volgt op het jaar waarin de testen werden afgenomen en waarnaar de enquête is genoemd (dus, bv. eind 2007 voor PISA 2006).
Laatst gewijzigd	Eind 2010
Meetmethode	Een internationaal overeengekomen gestandaardiseerde proef bij 4.500 tot 10.000 15-jarige scholieren, afhankelijk van het deelnemende land, uit een representatief staal van scholen.
Bron data	OESO-PISA
Meer informatie	http://www.pisa.oecd.org/pages/0,3417,en_32252351_32235731_1_1_1_1_1_00.html http://aps.vlaanderen.be/sgml/largereeksen/992.htm

Evolutie van het percentage leerlingen in het Vlaams Gewest van 15 jaar die niveau 1 of lager scoren op de PISA gecombineerde leesvaardigheidsschaal, naar geslacht.

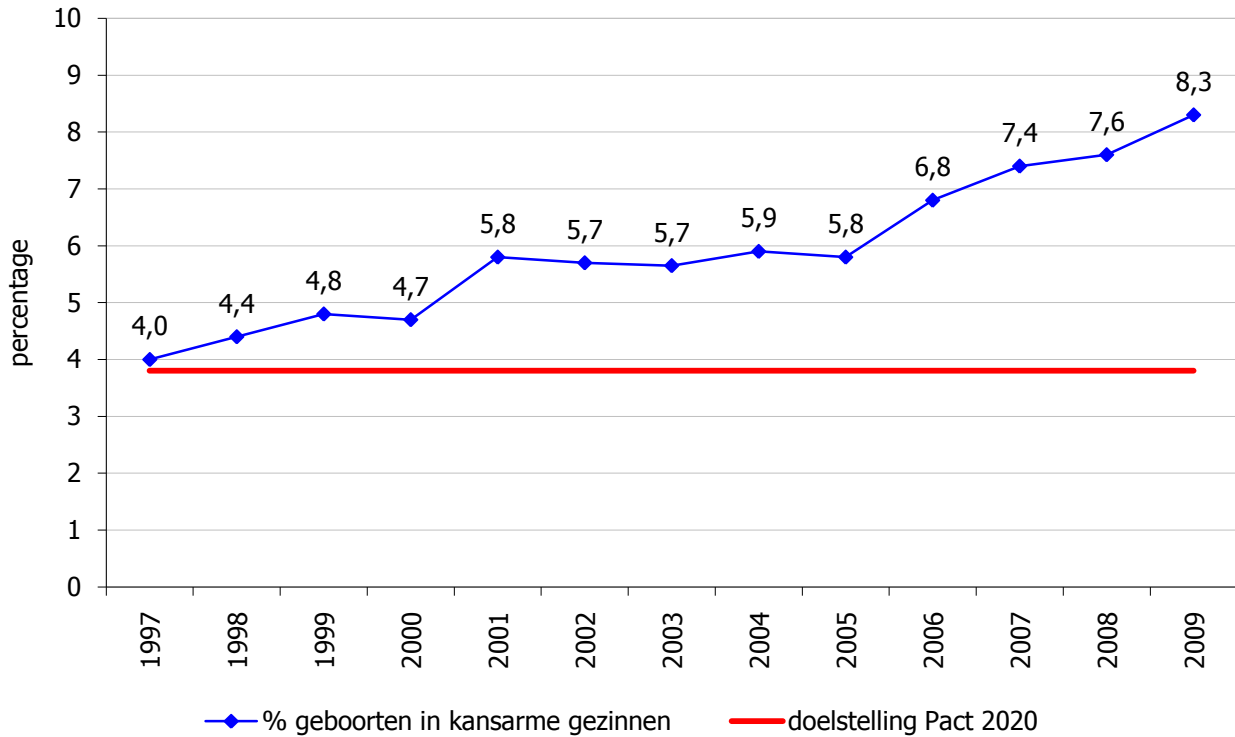


Bespreking

Hoewel Vlaanderen in vergelijking met andere Europese landen behoorlijk scoort qua geletterdheid van 15-jarigen, nam het aantal leerlingen met niveau 1 of lager (407 punten of lager op de leesvaardigheidsschaal) tot 2006 toe waarna het tussen 2006 en 2009 licht daalde. De doelstelling van 3% in 2020 is echter nog veraf. Bovendien blijken een aantal groepen duidelijk minder te scoren. Vooreerst valt het grote verschil op tussen meisjes en jongens. Dat blijkt uit de percentages jongens en meisjes met een leesvaardigheidsniveau van 1 of lager (zie grafiek). Dat blijkt ook uit de gemiddelde scores op de leesvaardigheidsschaal: meisjes halen gemiddeld 533 punten, jongens 505 punten. De leesvaardigheid verschilt daarnaast naar gelang de sociaaleconomische positie van de leerlingen. Het kwart leerlingen in de beste positie haalt gemiddeld 572 punten. Het kwart leerlingen in de minst goede sociaaleconomische positie doet het met gemiddeld 472 punten beduidend minder goed. Ten slotte scoren ook allochtone leerlingen (gemiddeld 457 punten) duidelijk lager dan autochtone leerlingen (526 punten).

Doelstelling	13.4.2 In 2020 is er een duidelijk resultaat merkbaar van een intensieve bestrijding van armoede en sociale uitsluiting op meerdere gebieden. Het betreft resultaten van investeringen in sociale woningen, onderwijs en opleiding van kansengroepen, ziektepreventie bij kansengroepen... Die inspanningen resulteren o.m. in een halvering van het aantal kinderen dat geboren wordt in armoede.
Kernindicatoren	Percentage kinderen geboren in kansarme gezinnen, volgens de kansarmoedecriteria van Kind en Gezin.
Definitie	Kind en Gezin gebruikt 6 toetsingscriteria om te bepalen of een geboorte plaatsvindt in een kansarm gezin. Een gezin wordt als kansarm beschouwd als het op minstens 3 van de volgende criteria zwak scoort: 1. Beschikbaar maandinkomen: gemiddeld onregelmatig maandinkomen of het beschikbaar inkomen (min schulden) is lager dan het bedrag van het leefloon; leven van werkloosheidsuitkering en/of leefloon. Er wordt onderscheid gemaakt naar het aantal kinderen ten laste, maar geen rekening gehouden met de kinderbijslag. 2. Opleiding ouders: lager onderwijs, beroepsonderwijs, buitengewoon onderwijs, niet beëindigd lager secundair onderwijs en/of analfabeet. 3. Arbeidssituatie ouders: precare tewerkstelling (bv. tijdelijke contracten), werkloosheid van beide ouders of van de alleenstaande ouder en/of werkzaam in beschutte werkplaats. 4. Laag stimulatie niveau: laag stimulatie niveau kinderen, niet of onregelmatig volgen van kleuteronderwijs en/of moeilijkheden verzorging kinderen. 5. Huisvesting: verkrotte, ongezonde en/of onveilige woning (bv. schimmels, lekken,, verzakkingen,...); te klein en/of te weinig nutsvoorzieningen (bv. bad, cv,...). 6. Gezondheid: zwakke gezondheid van de gezinsleden, gebrek aan kennis en deelname aan de gezondheidszorg, chronische ziektes en/of handicaps in het gezin.
Streefwaarde	3,8 % in 2020, op basis van 2008 als referentiejaar (nulmeting).
Dimensies	Gezinnen
Vergelijking ruimte	De gegevens worden door Kind en Gezin enkel verzameld in het Vlaamse Gewest waardoor geen vergelijking mogelijk is met het Waalse Gewest of met de situatie in andere landen. Weliswaar wordt deze registratie ook toegepast in het Brussels Hoofdstedelijk Gewest, maar dat kan enkel gerelateerd worden aan het aantal geboorten dat Kind en Gezin zelf begeleidt in Brussel, wat slechts een deel is van het totale aantal.
Vergelijking tijd	De gegevens kunnen goed vergeleken worden doorheen de tijd. Er zijn cijfers beschikbaar vanaf begin jaren '90.
Frequentie en stiptheid	Gegevens worden jaarlijks samengebracht en gepubliceerd in het rapport 'Het Kind in Vlaanderen'.
Laatst gewijzigd	jun/10
Meetmethode	Administratieve registratie
Bron data	Kind en Gezin
Meer informatie	http://aps.vlaanderen.be/sgml/largereeksen/259.htm http://www.kindengezin.be

Evolutie van het aandeel geboorten in kansarme gezinnen in % van het totaal aantal geboorten in het Vlaams Gewest



Bespreking

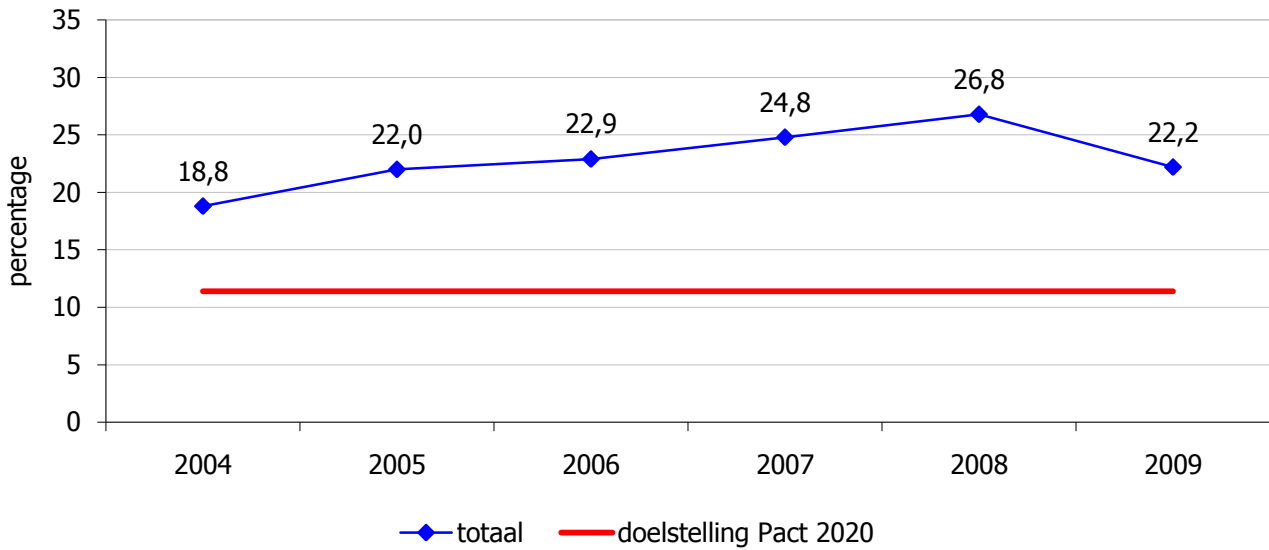
In 2009 vond 8,3% van het totale aantal geboorten plaats in een kansarm gezin. Dit percentage is sinds 2005 weer opvallend gestegen. De doelstelling van 3,8% geboorten in kansarme gezinnen in 2020 lijkt daardoor ver weg.

Deze kansarme gezinnen hebben veelal te kampen met een complex geheel van problemen. Een lage opleiding van minstens één van beide ouders, een laag maandinkomen en een zwakke arbeidssituatie komt bij goed 7 op 10 van deze gezinnen voor. Bijna de helft van deze gezinnen is slecht gehuisvest.

Bijna 4 op 10 van de kinderen geboren in een kansarm gezin woont in de grootsteden Antwerpen en Gent. Van bijna 6 op 10 kinderen geboren in een kansarm gezin beschikte de moeder bij haar geboorte niet over de Belgische nationaliteit.

Doelstelling	13.4.3 In 2020 is er een duidelijk resultaat merkbaar van een intensieve bestrijding van armoede en sociale uitsluiting op meerdere gebieden. Het betreft resultaten van investeringen in sociale woningen, onderwijs en opleiding van kansengroepen, ziektepreventie bij kansengroepen... Die inspanningen resulteren o.m. in een substantiële verhoging van de woonkwaliteit in 2020 door halvering t.a.v. 2006 van het aandeel van de bevolking dat een woning betreft met twee of meer structurele gebreken en/of een gebrek aan basiscomfort.
Kernindicatoren	Percentage van de bevolking dat leeft in een woning met 1 of meer van volgende problemen: gebrek aan elementair comfort, 2 of meer structurele problemen en/of een gebrek aan ruimte.
Definitie	Gebrek aan elementair comfort: 1 of meer van volgende comfortelementen ontbreekt: - een bad of douche; - warm stromend water; - een toilet met waterspoeling in de woning zelf Structurele problemen: 2 of meer van volgende zware huisvestingsproblemen: - een lekkend dak; - geen adequate verwarming; - schimmel en vocht in muren of vloeren; - rottende ramen en deuren Gebrek aan ruimte: minder dan 1 kamer per lid van het huishouden (badkamer, toilet... niet meegerekend).
Streefwaarde	11,4% in 2020 (22,9% uit 2006 als nulmeting)
Dimensies	Volgende dimensies zijn mogelijk: geslacht, leeftijd, huishoudtype, statuut woning (eigenaar/huurder), activiteitstatus, nationaliteit, onderwijsniveau, werkintensiteit en inkomen (kwintielverdeling).
Vergelijking ruimte	De EU-SILC-enquête maakt vergelijkingen met het Waals Gewest, België als geheel en de andere EU27-landen mogelijk
Vergelijking tijd	De EU-SILC-enquête werd opgestart in 2004 en daarna jaarlijks herhaald. De resultaten zijn telkens gebaseerd op gegevens over het inkomen van het jaar voordien. De meest recente cijfers zijn afkomstig van SILC 2009 en hebben betrekking op de situatie op het moment van de bevraging (midden 2009).
Frequentie en stiptheid	De tijdigheid is strikt bepaald via Verordening (EG) nr. 1177/2003 van 16 juni 2003. De data van het transversale gedeelte verstrekken de lidstaten voor enquêtejaar N bij voorkeur binnen elf maanden na de gegevensverzameling aan Eurostat. De uiterste termijn is 30 november van jaar N+1 voor lidstaten waar de gegevens via doorlopende enquêtes of aan de hand van registers op het eind van jaar N worden verzameld en 1 oktober van jaar N+1 voor de overige lidstaten. De data van het longitudinale gedeelte verstrekken de lidstaten voor eind maart van jaar N+2.
Laatst gewijzigd	SILC 2009 (inkomen 2008): data vrijgegeven eind 2010
Meetmethode	Survey
Bron data	ADSEI en Eurostat
Meer informatie	http://aps.vlaanderen.be/sgml/largereeksen/1319.htm http://statbel.fgov.be/silc/ http://epp.eurostat.ec.europa.eu/portal/page/portal/living_conditions_and_social_protection/data/main_tables

Percentage van de bevolking in het Vlaams Gewest dat leeft in een woning met gebrek aan klein comfort, twee of meer huisvestingsproblemen, en/of gebrek aan ruimte, in 2004-2009

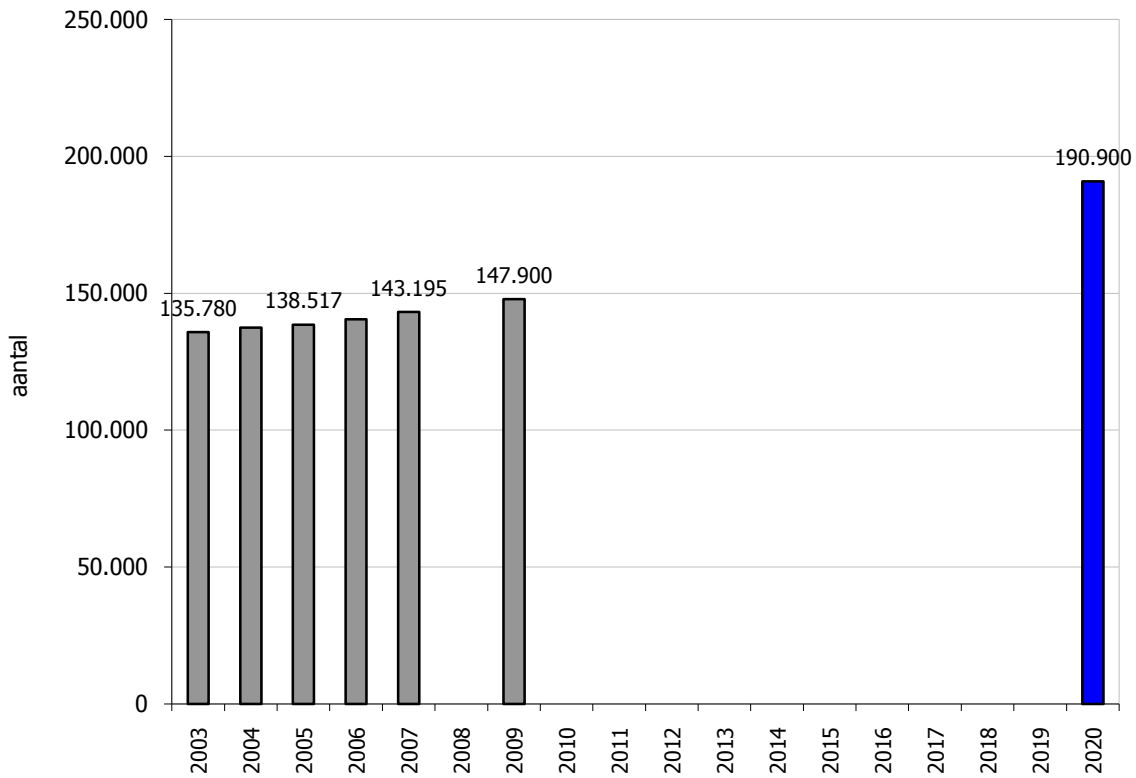


Bespreking

Goed een vijfde van de bevolking in het Vlaamse Gewest leefde in 2009 in een huis met twee of meer structurele problemen, een gebrek aan basiscomfort en/of een gebrek aan ruimte. Dat aandeel is na een stijging tussen 2004 en 2008 in 2009 weer iets gedaald maar de doelstelling van 11% in 2020 ligt nog ver weg. Een slechte huisvestingssituatie komt vaker voor bij alleenstaande ouders, grote gezinnen, huurders, werklozen, niet-EU-burgers, gezinnen met kinderen waarin niemand werkt en personen uit het laagste inkomenskwintiel.

Doelstelling	13.4.4 In 2020 is er een duidelijk resultaat merkbaar van een intensieve bestrijding van armoede en sociale uitsluiting op meerdere gebieden. Het betreft resultaten van investeringen in sociale woningen, onderwijs en opleiding van kansengroepen, ziektepreventie bij kansengroepen... Die inspanningen resulteren o.m. in een substantiële verhoging van de woonkwaliteit in 2020 door halvering t.a.v. 2006 van het aandeel van de bevolking dat een woning betreft met twee of meer structurele gebreken en/of een gebrek aan basiscomfort, o.a. door de creatie van minstens 43.000 bijkomende sociale huurwoningen zoals bepaald in het decreet Grond- en pandenbeleid.
Kernindicatoren	Evolutie van het aantal sociale huurwoningen.
Definitie	Sociale huurwoning: een woning die op 31 december van het betrokken jaar verhuurd was binnen het sociaal huurstelsel via de Vlaamse Maatschappij voor Sociaal Wonen (VMSW) + alle woningen binnen dit sociaal huurstelsel zonder verhuring geregistreerd op 31 december + de woningen op 31 december verhuurd door de Sociale Verhuurkantoren (SVK's) + huurwoningen van gemeenten, OCMW's en intergemeentelijke samenwerkingsverbanden die voortaan verhuurd worden binnen het sociaal huurstelsel.
Streefwaarde	Het decreet voorziet in de realisatie van 43.000 bijkomende sociale huurwoningen tussen 2009 en 2020.
Dimensies	Een opdeling tot op het niveau van de gemeenten is mogelijk voor het type woning (appartement, bungalow, duplex, eengezinswoning) en aantal slaapkamers. Ook wordt bijgehouden, per provincie, hoeveel woningen er werden gegund en hoeveel er werden opgeleverd, op jaarbasis.
Vergelijking ruimte	De gegevens zijn tot op het niveau van de gemeenten beschikbaar. Internationale vergelijking zou eventueel mogelijk moeten zijn, op basis van een afgesproken gemeenschappelijke definitie.
Vergelijking tijd	De statistieken zijn vergelijkbaar in de tijd. Cijfers voor 2008 zijn evenwel nog niet beschikbaar.
Frequentie en stiptheid	De gegevens van de Vlaamse Maatschappij voor Sociaal Wonen verschijnen eind mei. Op de website van de VMSW is een rubriek 'statistieken' opgenomen (zie bij 'meer informatie'). De gegevens over het aantal woningen verhuurd door de Sociale Verhuurkantoren (SVK's) zijn opgenomen in de jaarverslagen van Vlaams Overleg Bewonersbelangen vzw (zie bij 'meer informatie').
Laatst gewijzigd	1/11/2010
Meetmethode	Administratieve registratie
Bron data	Vlaamse Maatschappij voor Sociaal Wonen & Vlaams Overleg Bewonersbelangen vzw
Meer informatie	http://www.vmsw.be/Algemeen/Statistieken/tabid/4019/language/nl-BE/Default.aspx http://www.vob-vzw.be/SVK/WatiseenSVK/Jaarrapporten/tabid/106/Default.aspx http://aps.vlaanderen.be/sgml/largereeksen/1077.htm

Evolutie van het aantal sociale huurwoningen verhuurd via de Vlaamse Maatschappij voor Sociaal Wonen en de Sociale Verhuur Kantoren en doelstelling Pact 2020



Bespreking

Het aantal sociale huurwoningen neemt de laatste jaren gestaag toe, van bijna 136.000 eind 2003 tot bijna 148.000 eind 2009. Tegen 2020 zouden er tegenover 2009 43.000 huurwoningen moeten bijkomen wat neerkomt op een streefdoel van bijna 191.000 sociale huurwoningen tegen 2020.