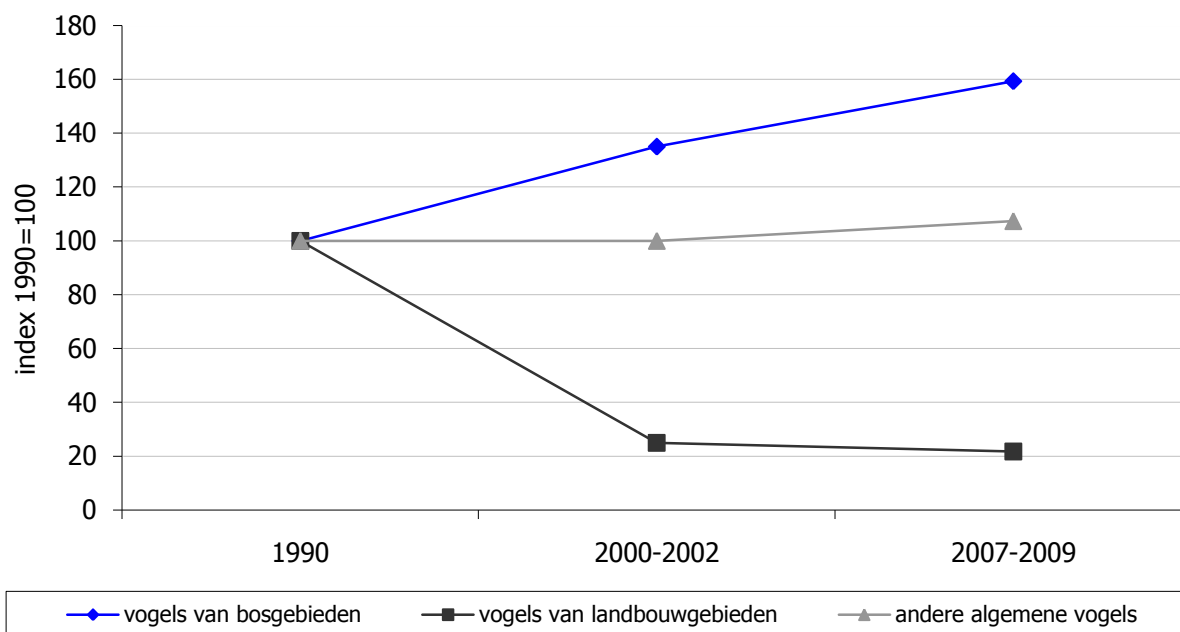


Doelstelling	15.1 Inzake biodiversiteit kan Vlaanderen in 2020 de vergelijking met de Europese economische topregio's aan.
Kernindicator	Europese broedvogelindex, vlinderindex en index overwinterende watervogels
Definitie	De indexen geven de trends weer van het aantal broedvogels, vlinders en overwinterende watervogels.
Streefwaarde	Inzake biodiversiteit kan Vlaanderen in 2020 de vergelijking met de Europese economische topregio's aan.
Dimensies	/
Vergelijking ruimte	Vlaams Gewest, lidstaten
Vergelijking tijd	Verschillend per index
Frequentie en stiptheid	
Laatst gewijzigd	9/11/2010
Meetmethode	Monitoring van soorten (soortentellingen)
Bron data	INBO-NARA, Eurostat
Meer informatie	http://aps.vlaanderen.be/sgml/largereeksen/3796.htm http://www.natuurindicatoren.be/indicatorenportal.cgi?lang=nl&detail=676&id_structuur=71 http://www.natuurindicatoren.be/indicatorenportal.cgi?lang=nl&detail=692&id_structuur=71 http://www.natuurindicatoren.be/indicatorenportal.cgi?lang=nl&detail=691&id_structuur=71

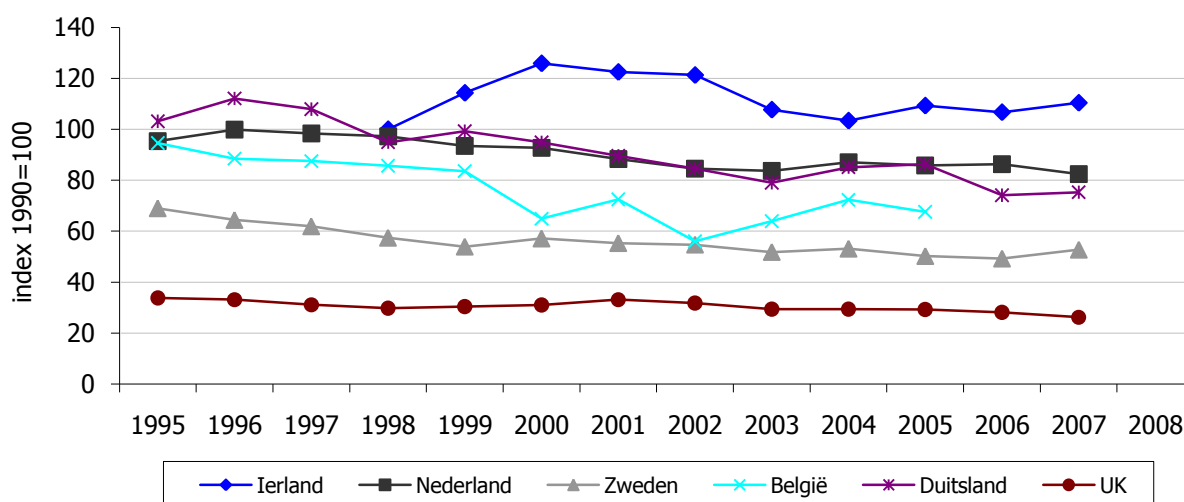
Algemene broedvogelindex Vlaanderen



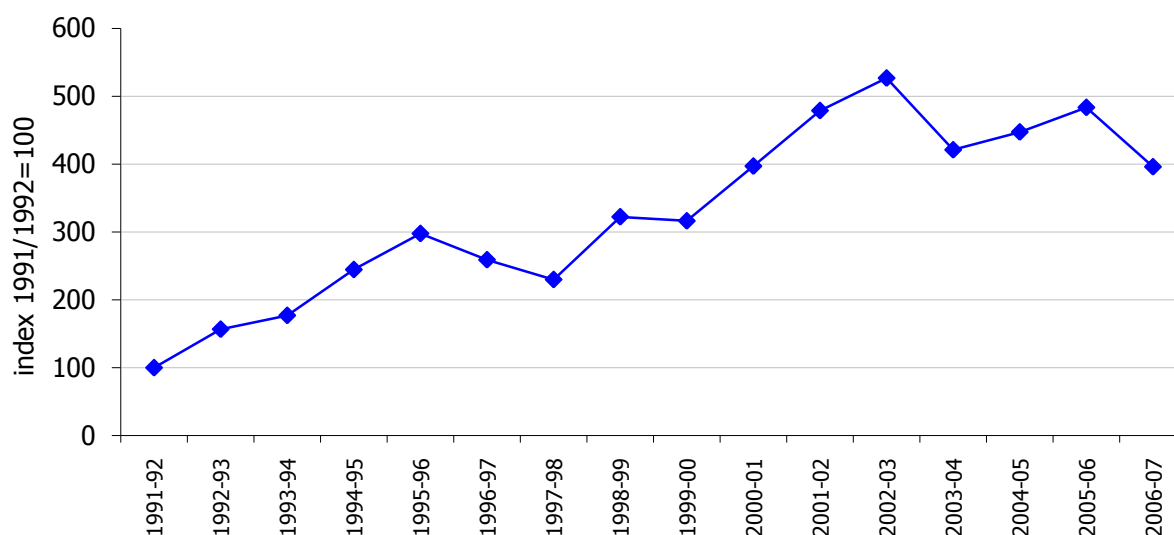
Bespreking

De vogels van landbouwgebieden kenden in Vlaanderen tussen 1990 en 2000-2002 een sterke daling. Deze daling zette zich verder tot 2007-2009, hetzij minder sterk. In de EU-27 ging de populatie van landbouwvogels tussen 1990 en 2008 met 17,4% achteruit. In Zweden gingen de landbouwvogels met 47% achteruit, in Nederland met 17,5%. In Ierland verbeterde de toestand met zo'n 25% in het begin van de eeuwwisseling maar die verbetering viel terug tot 10% in 2007. De toestand van de bosvogels ging er in Vlaanderen op vooruit. In de EU-27 ging de populatie van vogels van bosgebieden met 14,5% achteruit tussen 1990 en 2008. De 'andere' vogels uit verschillende leefgebieden bleven nagenoeg stabiel met een lichte stijging tussen 2000-2002 en 2007-2009. In de EU-27 gingen de algemene soorten tussen 1990 en 2008 met 8,4% achteruit.

Vogels van landbouwgebieden



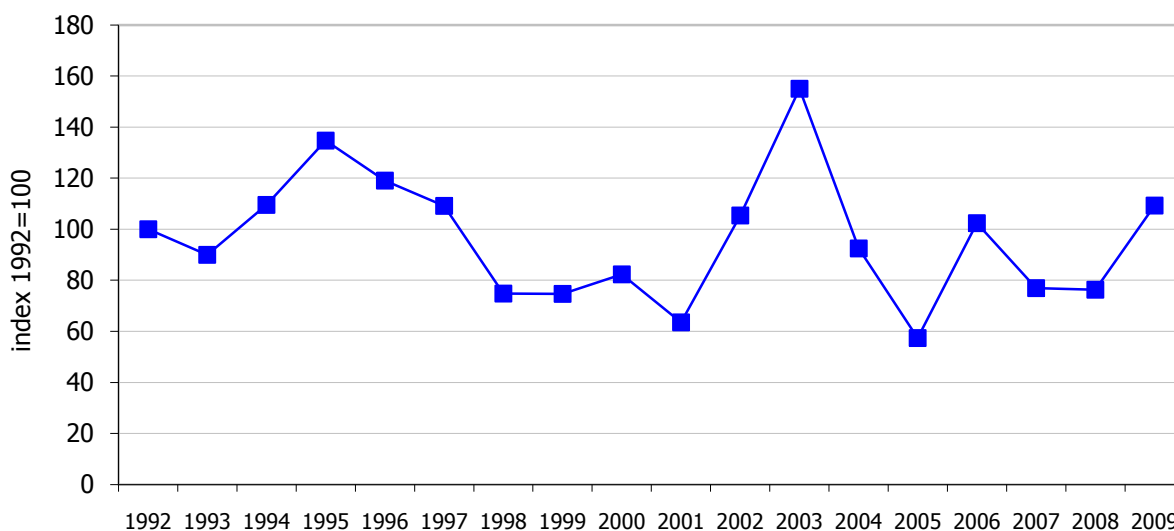
Overwinterende watervogelindex Vlaanderen



Bespreking

Uit de overwinterende watervogelindex blijkt dat de aantallen tussen de winter van 1991-1992 en de winter van 2002-2003 vervijfvoudigd zijn in Vlaanderen. Daarna is er een licht dalende trend. De trend van de verschillende soorten tijdens de laatste vijf winters varieert van stabiel (bijv. Kleine Rietgans en Krakeend) tot aanzienlijke afname (bijv. Wintertaling en Tafeleend).

Graslandvlinderindex Vlaanderen

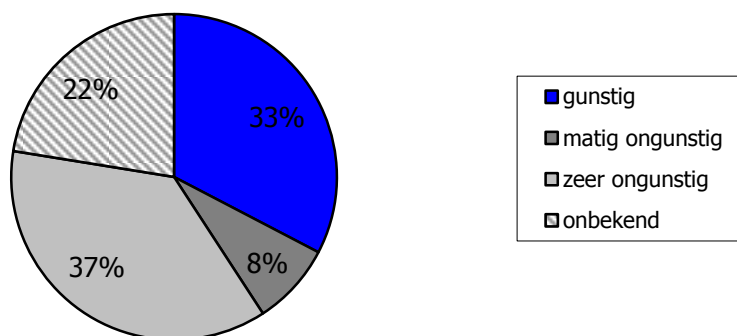


Bespreking

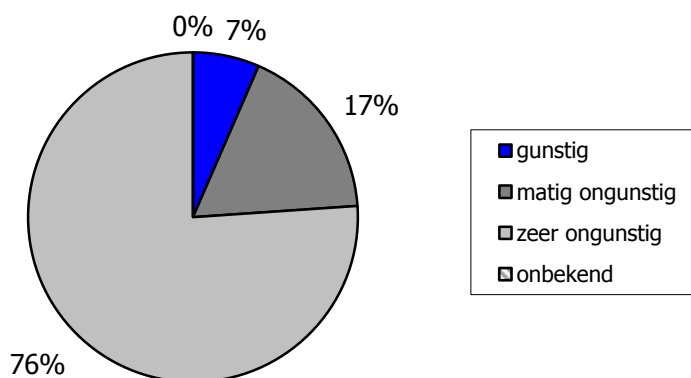
De samengestelde indicator (gebaseerd op 5 wijdverspreide soorten) geeft een schommelend beeld. Het eindresultaat is dat de index in 2009 ongeveer op hetzelfde peil staat als in het startjaar 1992. In Europa zijn de graslandvlinders dramatisch achteruit gegaan met 50% sinds 1990 en er zijn nog geen tekenen van een eventuele afvlakking van deze achteruitgang.

Doelstelling	15.2 Hiertoe heeft Vlaanderen in 2020 voldoende habitat ingericht, herbestemd, verbeterd of afgebakend om 70% van de instandhoudingsdoelstellingen van de Europees te beschermen soorten en habitats te realiseren.
Kernindicator	Staat van instandhouding van soorten en habitats van Europees belang
Definitie	Staat van instandhouding (gunstig, matig ongunstig, zeer ongunstig, onbekend) van soorten en habitats van Europees belang
Streefwaarde	Hiertoe heeft Vlaanderen in 2020 voldoende habitat ingericht, herbestemd, verbeterd of afgebakend om 70% van de instandhoudingsdoelstellingen van de Europees te beschermen soorten en habitats te realiseren.
Dimensies	/
Vergelijking ruimte	Vlaams Gewest
Vergelijking tijd	2010
Frequentie en stiptheid	elke 6 jaar
Laatst gewijzigd	9/11/2010
Meetmethode	Verplichte rapportering in het kader van de habitatrichtlijn
Bron data	INBO-NARA
Meer informatie	http://www.natuurindicatoren.be/indicatorenportal.cgi?detail=694&lang=nl&id_structuur=23&id_categorie= http://www.natuurindicatoren.be/indicatorenportal.cgi?detail=700&lang=nl&id_structuur=23&id_categorie= http://ec.europa.eu/environment/nature/knowledge/rep_habitats/index_en.htm

Staat van instandhouding van soorten van de habitatrichtlijn, Vlaanderen



Staat van instandhouding van habitats van de habitatrichtlijn, Vlaanderen



Bespreking

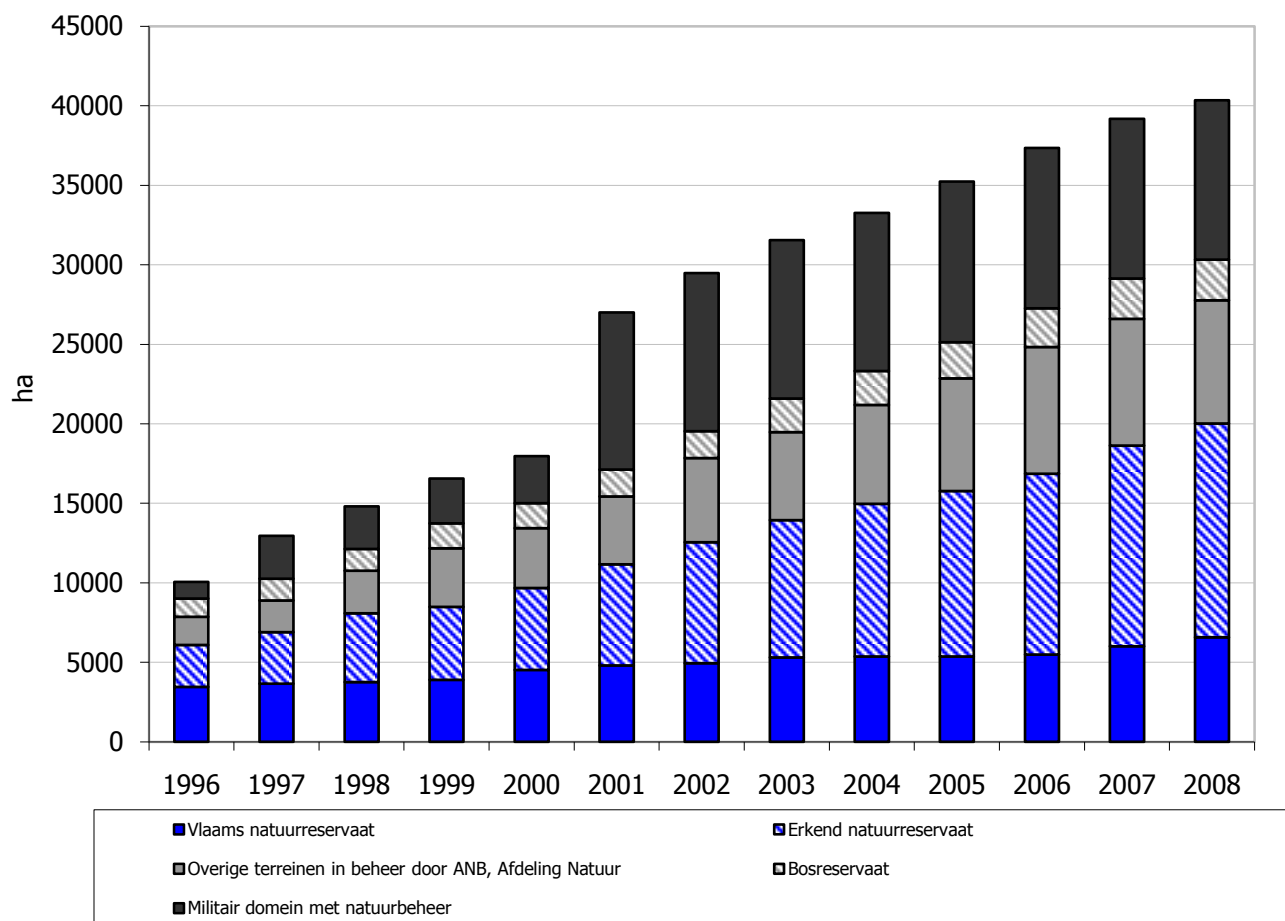
Ongeveer een derde van de soorten (16 soorten, 33 %) wordt gunstig geëvalueerd in Vlaanderen. Voor 4 soorten (8 %) is de score matig ongunstig en voor 18 soorten (37 %) is die zeer ongunstig. Voor elf soorten waren er onvoldoende gegevens om tot een globale evaluatie te komen. De globale evaluatie is relatief gezien het slechtst voor aquatische soorten waar slechts één soort van de 10 gunstig scoort.

Drie kwart (35) van de habitats krijgen een zeer ongunstige score in Vlaanderen omdat minstens één van de criteria (oppervlakte, areaal, kwaliteit en toekomstverwachting) zeer ongunstig scoort. Daarnaast zijn er nog acht habitats (17 %) die matig ongunstig scoren. Dit betekent dat er slechts drie habitats zijn die over de ganse lijn een gunstige score halen.

In Nederland en Luxemburg is het aandeel soorten met een gunstige evaluatie ongeveer even groot als in Vlaanderen. In Ierland en Zweden is er een beduidend groter aandeel van soorten met een gunstige evaluatie. In al deze lidstaten is het aandeel habitats met een zeer ongunstige evaluatie wel veel kleiner dan in Vlaanderen.

Doelstelling	15.2 Hiertoe heeft Vlaanderen in 2020 voldoende habitat ingericht, herbestemd, verbeterd of afgebakend om 70% van de instandhoudingsdoelstellingen van de Europees te beschermen soorten en habitats te realiseren. 15.3 Zowel de beboste oppervlakte als de kwaliteit ervan nemen aanzienlijk toe en minstens de helft van de stedelijke of kleinstedelijke gebieden beschikt in 2020 over een stadsbos of heeft er een opgestart.
Kernindicator	Evolutie oppervlakte met effectief natuurbeheer
Definitie	Oppervlakte met effectief natuurbeheer: erkende, Vlaamse en/of bosreservaten, overige terreinen in beheer door het Agentschap voor Natuur en Bos en militaire domeinen met natuurbeheer.
Streefwaarde	toename
Dimensies	/
Vergelijking ruimte	Vlaams Gewest
Vergelijking tijd	1996-2008
Frequentie en stiptheid	jaarlijks (x-1)
Laatst gewijzigd	15/02/2010
Meetmethode	De natuurgebiedendatabank bevat informatie over natuurgebieden die door Vlaamse instanties en verenigingen worden beheerd, opgericht, erkend en/of geëvalueerd. De databank geeft op elk moment een toestandbeschrijving m.b.t. de verworven en erkende natuurgebieden, inclusief een historiek hieromtrent.
Bron data	INBO-NARA
Meer informatie	http://aps.vlaanderen.be/sgml/largereeksen/2211.htm http://www.natuurindicatoren.be/indicatorenportal.cgi?detail=620&id_structuur=36&id_categorie=

Oppervlakte effectief natuurbeheer

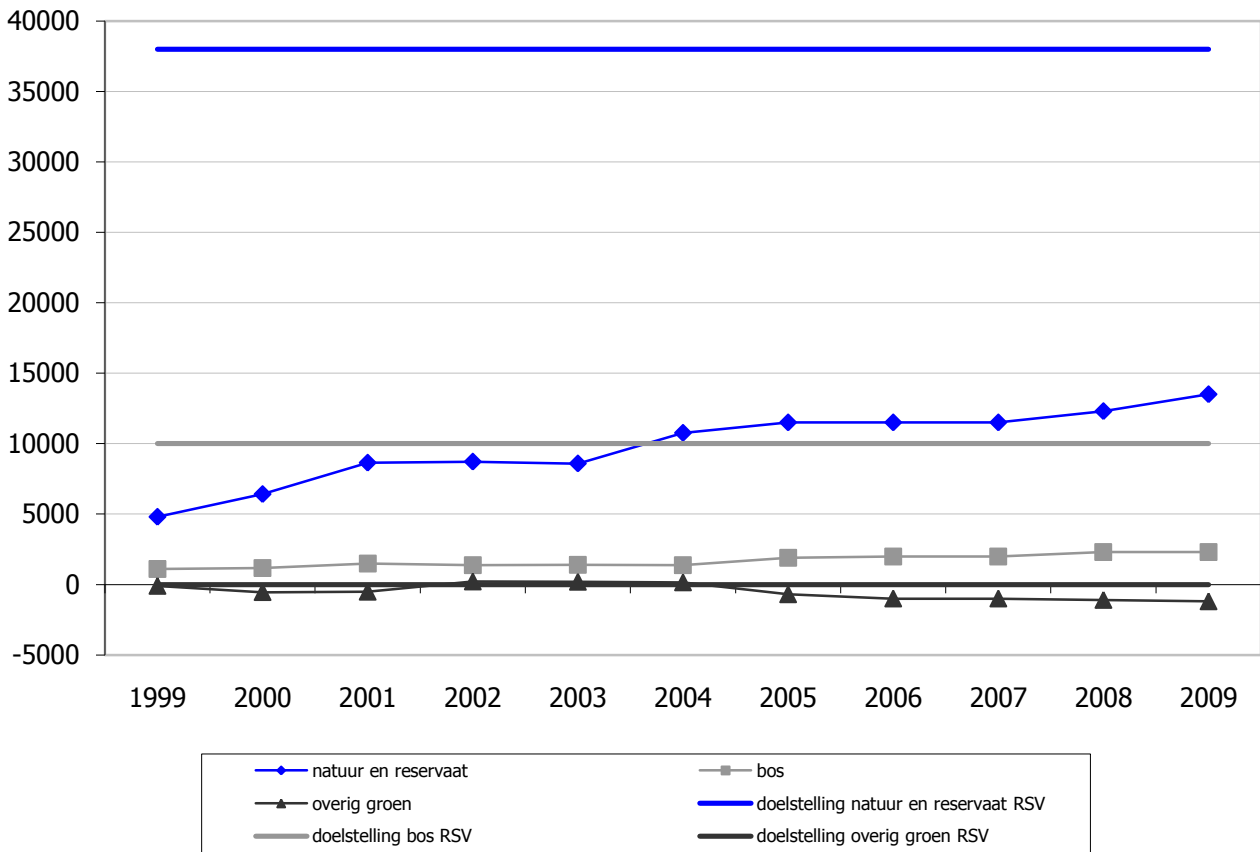


Bespreking

Eind 2008 was er 40.358 ha effectief natuurbeheer gerealiseerd: 22.561 ha erkende, Vlaamse of bosreservaten, 7.756 ha natuur in beheer door het Agentschap Natuur en Bos en nog niet aangewezen als Vlaams natuurreservaat en 10.041 ha natuurgericht beheer op militaire domeinen. Sinds 2002 wordt de aangroei van de oppervlakte met effectief natuurbeheer vooral bepaald door de jaarlijkse verwerving van nieuwe terreinen door het ANB en door de erkende terreinbeherende natuurverenigingen. Een deel van de verworven terreinen wordt vervolgens erkend of aangewezen als natuurreservaat. Die jaarlijkse terreinverwerving vertoont sinds 2002 een dalende trend.

Doelstelling	15.2 Hiertoe heeft Vlaanderen in 2020 voldoende habitat ingericht, herbestemd, verbeterd of afgebakend om 70% van de instandhoudingsdoelstellingen van de Europees te beschermen soorten en habitats te realiseren.
Kernindicator	Evolutie oppervlakte herbestemmingscategorieën volgens bestemmingen in de gewestplannen
Definitie	Extra planologisch groen gebied (natuur en reservaat, bos en overig groen) op de gewestplannen of RUP's
Streefwaarde	toename
Dimensies	/
Vergelijking ruimte	Vlaams Gewest
Vergelijking tijd	1999-2009
Frequentie en stiptheid	Jaarlijks (x-1)
Laatst gewijzigd	10/11/2010
Meetmethode	Ruimteboekhouding: Alle gewestplanwijzigingen, afwijkende bijzondere plannen van aanleg en ruimtelijke uitvoeringsplannen worden hierin verrekend, en de actuele toestand wordt vergeleken met de toestand van 1994 (afgesproken moment van nulmeting). Daarbij worden enkel herbestemmingen ten gevolge van volledig afgeronde planningsprocessen (definitief goedgekeurde plannen) opgenomen.
Bron data	INBO-NARA, RWO, afdeling Ruimtelijke Planning
Meer informatie	http://aps.vlaanderen.be/sgml/largereksen/2206.htm http://www.natuurindicatoren.be/indicatorenportal.cgi?detail=205&id_structuur=65&id_categorie=

Extra planologisch groen gebied

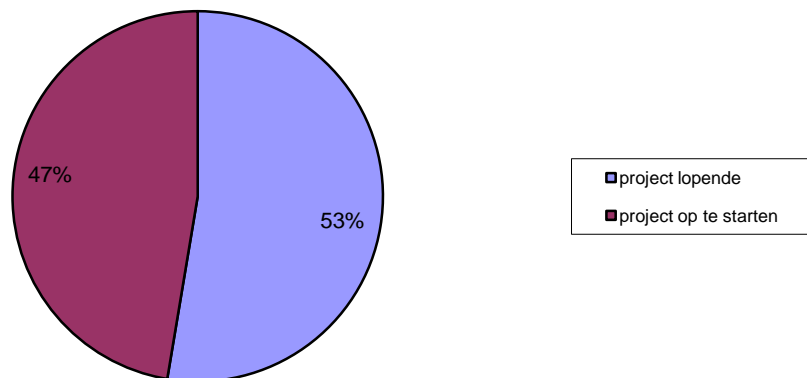


Bespreking

In het Ruimtelijk Structuurplan Vlaanderen zijn groene gewestplanwijzigingen voorzien voor 38.000 ha bijkomend natuurgebied en 10.000 ha bosuitbreiding ten opzichte van 1994. Tussen 1994 en 2009 kwam er 14.600 ha groenbestemming bij. 30% van de vooropgestelde totale oppervlakte is hiermee gerealiseerd.

Doelstelling	15.3 Zowel de beboste oppervlakte als de kwaliteit ervan nemen aanzienlijk toe en minstens de helft van de stedelijke of kleinstedelijke gebieden beschikt in 2020 over een stadsbos of heeft er een opgestart.
Kernindicator	Aandeel stedelijke of kleinstedelijke gebieden met een stadsbos of stadsbos project
Definitie	Stadsbosprojecten zijn vaak langlopende projecten en zijn in feite nooit af.
Streefwaarde	De helft van de stedelijke of kleinstedelijke gebieden beschikt in 2020 over een stadsbos of heeft er een opgestart.
Dimensies	/
Vergelijking ruimte	Vlaams Gewest
Vergelijking tijd	/
Frequentie en stiptheid	
Laatst gewijzigd	17/01/2011
Meetmethode	x
Bron data	aantal stedelijke tot kleinstedelijke gebieden: RSV aantal stadsbossen of stadsbosprojecten: ANB
Meer informatie	

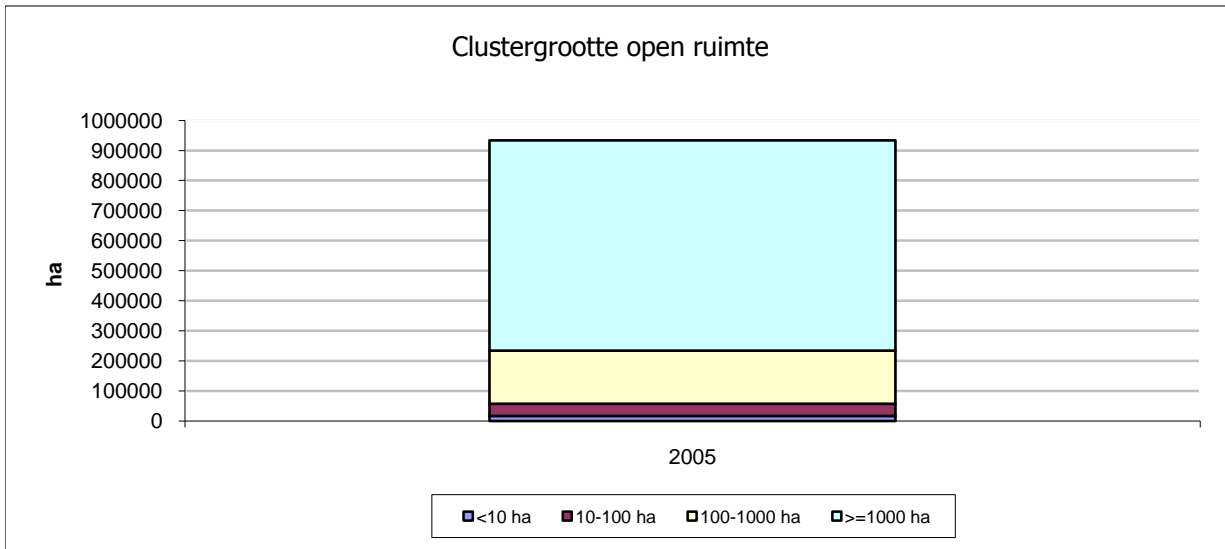
Aandeel stedelijke gebieden met stadsbosproject lopende



Bespreking

Op dit moment zijn 30 stadsbosprojecten opgestart binnen de 57 (klein)stedelijke gebieden. Dit komt neer op een aandeel van 53%. Het gaat telkens om langlopende projecten omwille van de samenwerkingen die moeten opgebouwd worden en aankopen die gerealiseerd moeten worden in functie van het stadsbos. Begin 2010 waren er nog maar 16 stadsbosprojecten opgestart.

Doelstelling	15.3 Zowel de beboste oppervlakte als de kwaliteit ervan nemen aanzienlijk toe en minstens de helft van de stedelijke of kleinstedelijke gebieden beschikt in 2020 over een stadsbos of heeft er een opgestart.
Kernindicator	Druk op/versnippering van de open ruimte
Definitie	clustergrootte van de open ruimte: Hier wordt de gebundelde landgebruikscategorie 'Open ruimte' getoond. Dit omvat alle landgebruiken die niet tot de versteende ruimte behoren. De versteende ruimte omvat volgende landgebruiken: residentiële/commerciële bebouwing, agrarische bebouwing, industrie, zeehaven, luchthaven en infrastructuur. De clusterindicator groepeert de landgebruikscellen tot clusters en onderscheidt vier clustergroottes: <10 ha, 10 - 100 ha, 100 - 1000 ha en > 1000 ha. Obstakels worden gevormd door op- en afritten, autosnelwegen, expresswegen, hoofdwegen, regionale wegen, spoorwegen, stations en bevaarbare waterlopen; m.a.w. alles behalve lokale wegen en bushaltes.
Streefwaarde	
Dimensies	
Vergelijking ruimte	Vlaams Gewest
Vergelijking tijd	2005
Frequentie en stiptheid	
Laatst gewijzigd	23/11/2010
Meetmethode	
Bron data	INBO
Meer informatie	http://rma.vgt.vito.be/verkenner/verkenning.jsf



Bespreking

De grootste clusters aaneengesloten open ruimte bevinden zich waar er grote oppervlakken landbouw of natuur aanwezig zijn in het landschap. Dit is het geval in West-Vlaanderen, het Hageland en Limburg.