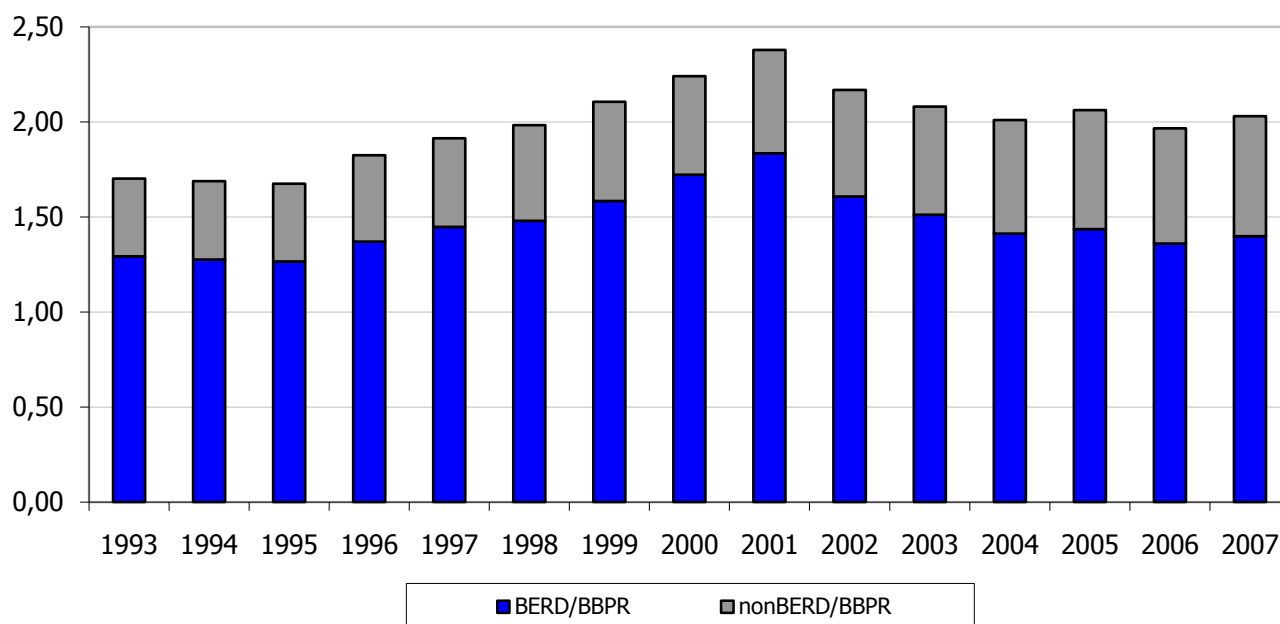


<b>Doelstelling</b>	<b>4.1 Vanuit het oogpunt van economische en maatschappelijke valorisatie besteedt Vlaanderen tegen 2014 3% van zijn BBP aan O&amp;O. Het aandeel groeit verder na 2014.</b>
<b>Kernindicatoren</b>	Totale O&O-bestedingen (GERD) in % van het BBP (O&O-intensiteit) en opsplitsing GERD in totale uitgaven door de overheid en door het bedrijfsleven
<b>Definitie(s)</b>	<p>GERD = BERD + GOVERD + HERD + PNP</p> <p>GERD = Gross Expenditure on Research &amp; development (R&amp;D) (= BUOO = Bruto Binnenlandse Uitgaven voor Onderzoek &amp; Ontwikkeling (O&amp;O))</p> <p>BERD = Business Expenditure on R&amp;D (= uitgaven voor O&amp;O van de bedrijven en de Collectieve Onderzoekscentra COC)</p> <p>GOVERD = Government Expenditures on R&amp;D</p> <p>HERD = Higher Education Expenditures on R&amp;D</p> <p>PNP = Not for profit Organisations Expenditures on R&amp;D = instellingen zonder winstoogmerk, zowel semi-publieke als private organisaties en internationale organisaties</p> <p>De O&amp;O-intensiteit drukt de GERD uit relatief ten opzichte van het Bruto Binnenlands Product.</p> <p>De Gewestbenadering is de internationaal aanvaarde procedure om alle componenten van GERD en BBPR op éénzelfde eenheid, in casu het gewest, toe te passen. Het Expertisecentrum O&amp;O Monitoring (ECCOOM) rapporteert daarnaast over de O&amp;O-bestedingen op gemeenschapsniveau waarbij ook rekening wordt gehouden met de Vlaamse onderwijsinstellingen (van de HERD-component) in het Brussels Hoofdstedelijk Gewest. Dit levert dan de HERD en de GERD volgens de Gemeenschapsbenadering.</p>
<b>Streefwaarde</b>	3% GERD
<b>Dimensies</b>	
<b>Vergelijking ruimte</b>	
<b>Vergelijking tijd</b>	1993-2007
<b>Frequentie</b>	Geen probleem
<b>Laatst gewijzigd</b>	24/09/2009
<b>Meetmethode</b>	
<b>Bron data</b>	Steunpunt O&O Indicatoren, Vlaams Indicatorenboek WTI 2009.
<b>Meer informatie</b>	<p>Expertisecentrum Onderzoek en Ontwikkelingsmonitoring (ECCOOM), , voormalig Steunpunt O&amp;O Indicatoren</p> <p><a href="http://www.kuleuven.be/onderzoek/onderzoeksdatabank/project/3H09/3H090011.htm">http://www.kuleuven.be/onderzoek/onderzoeksdatabank/project/3H09/3H090011.htm</a></p> <p><a href="http://www.ecoom.be/index.php?id=40&amp;L=1">http://www.ecoom.be/index.php?id=40&amp;L=1</a></p>

### O&O bestedingen in % BBP (GERD) - gewestbenadering



#### Bespreking

"Een van de meest gebruikte indicatoren om de O&O-activiteit van een regio weer te geven, is de O&O-intensiteit: het percentage van het BBPR dat besteed wordt aan O&O.

Wanneer we de totale O&O-uitgaven (GERD) uitdrukken als % van het BBPR bekomen we voor 2007 een percentage van 2,03% voor de GERD op gewestniveau en van 2,06% voor de GERD op gemeenschapsniveau. Na een stijging in 2005, zien we dat de totale uitgaven als percentage van het BBPR in 2006 opnieuw dalen tot 1,97% (gewestniveau). In 2007 zien we echter opnieuw een stijging tot 2,03%, maar de 3% doelstelling is duidelijk nog niet in zicht. Ter nuancering verwijzen we hierbij naar de uitermate sterke groei van het BBPR tussen 2005 en 2007. Een groei, die tengevolge van de aanwezigheid in de noemer van de intensiteitsberekening, uiteraard extra uitdagingen stelt aan de benodigde groei van de O&O-uitgaven, die in de teller van de breuk terechtkomen.

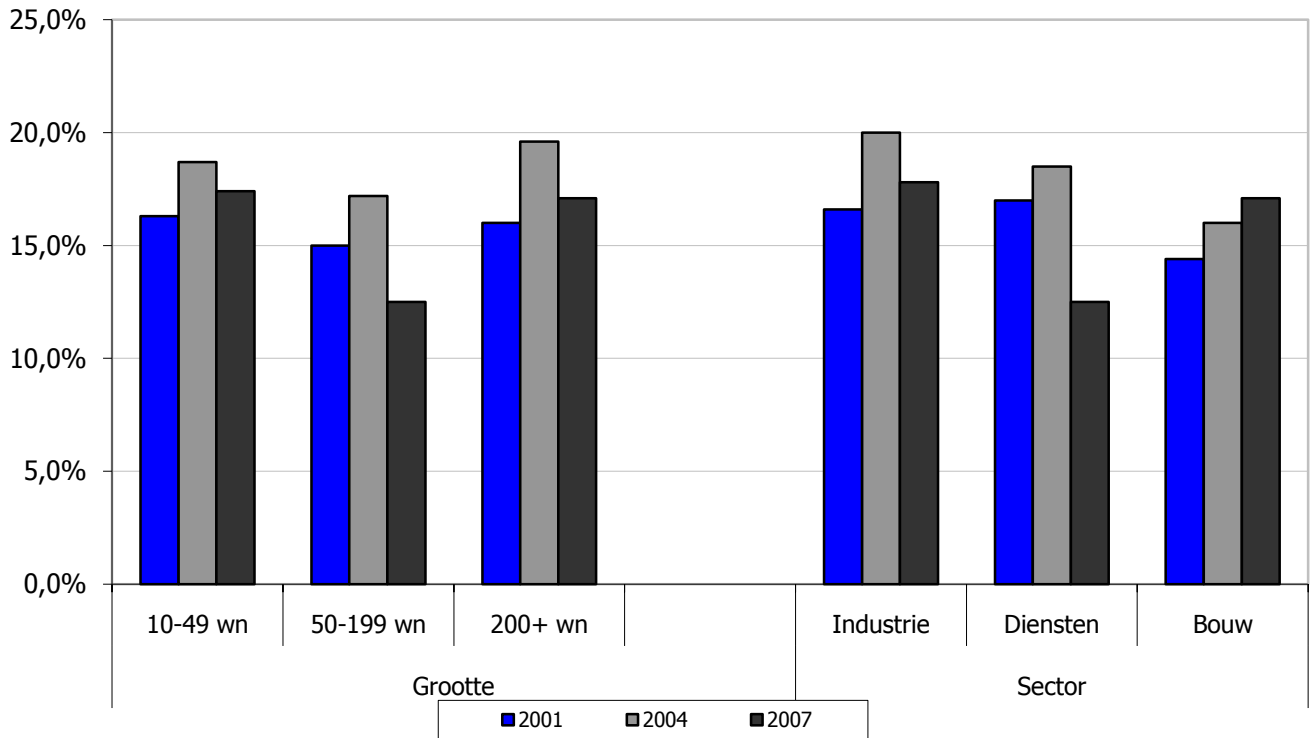
In de figuur worden de 2 componenten van de GERD (namelijk BERD- en nonBERDgedeelte) voorgesteld als percentage van het BBPR. Waar de BERD/BBPR-ratio en dalende lijn vertoontde tussen 2001 en 2004, en lichtjes steeg in 2005, zien we voor 2006 en 2007 opnieuw een lager aandeel dan in 2005. De nonBERD/BBPR-ratio steeg over de gehele periode 1995-2005, en stabiliseert in 2006 en 2007. Volgens deze benadering krijgen we voor 2007 een percentage van 1,40% uitgevoerd door de private sector en 0,63% door de publieke sector." (Vlaams Indicatorenboek WTI 2009, p.89). De bedrijven realiseren weliswaar 70% van de vooropgestelde tussennorm van 2% en de overheid 63% van de tussennorm van 1%.

<b>Doelstelling</b>	<b>4.2.1 Dat uit zich in een verdubbeling (vanaf 2007) van de omzet uit nieuwe of verbeterde producten en diensten, een hogere vertegenwoordiging van de speerpunt domeinen, zoals ICT en gezondheidszorg, logistiek en een slim elektriciteitsnetwerk en een hoger aandeel werkenden in kennisintensieve sectoren tot op een gelijk niveau als de Europese topregio's.</b>
<b>Kernindicatoren</b>	Aandeel van de omzet gerealiseerd door nieuwe of verbeterde producten of diensten per bedrijfsgrootte, innovatieniveau en per bedrijfssector
<b>Definitie</b>	Aandeel van de omzet (in percent) gerealiseerd door nieuwe of verbeterde producten of diensten ten opzichte van de gemiddelde omzet.
<b>Streefwaarde</b>	Verdubbeling vanaf 2007
<b>Dimensies</b>	- Tijd : 3-jaarlijks (2001, 2004, ...) - Sector : Industrie, Diensten en Bouw (en totaal) - Bedrijfsgrootte volgens klassen van werknemers : 10-49, 50-199, 200 en meer (en totaal)
<b>Vergelijking ruimte</b>	Vlaanderen
<b>Vergelijking tijd</b>	2001 - 2004 - 2007
<b>Frequentie en stiptheid</b>	3-jaarlijkse update : 2001, 2004 en 2007. Gegevens van het jaar X zijn beschikbaar in X+1
<b>Laatst gewijzigd</b>	augustus 2008 (publicatie)
<b>Meetmethode</b>	De Technologie-Organisatie-Arbeid (TOA) enquête is een driejaarlijkse telefonische enquête bij ondernemingen en organisaties met 10 of meer werknemers in Vlaanderen. Deze bevraging wil nagaan in welke mate vernieuwende management- en organisatieconcepten gekend zijn en toegepast worden.
<b>Bron data</b>	TOA Enquête Technologie, Organisatie en Arbeid (SERV) <a href="https://www.serv.be">https://www.serv.be</a> , publicaties (Informatiedossier TOA 3 Deelanalyses Volume 1: Competentiegerichte ondernemingen, Product- of dienstinnovatie en Motieven en hindernissen bij organisatieveranderingen)
<b>Meer informatie</b>	<a href="http://aps.vlaanderen.be/sgml/largereksen/4622.htm">http://aps.vlaanderen.be/sgml/largereksen/4622.htm</a>

**Opmerking**

Innovatieklasse niet beschikbaar voor deze indicator

Aandeel van de omzet gerealiseerd door nieuwe of verbeterde producten of diensten per bedrijfsgrootte, innovatieniveau en per bedrijfssector



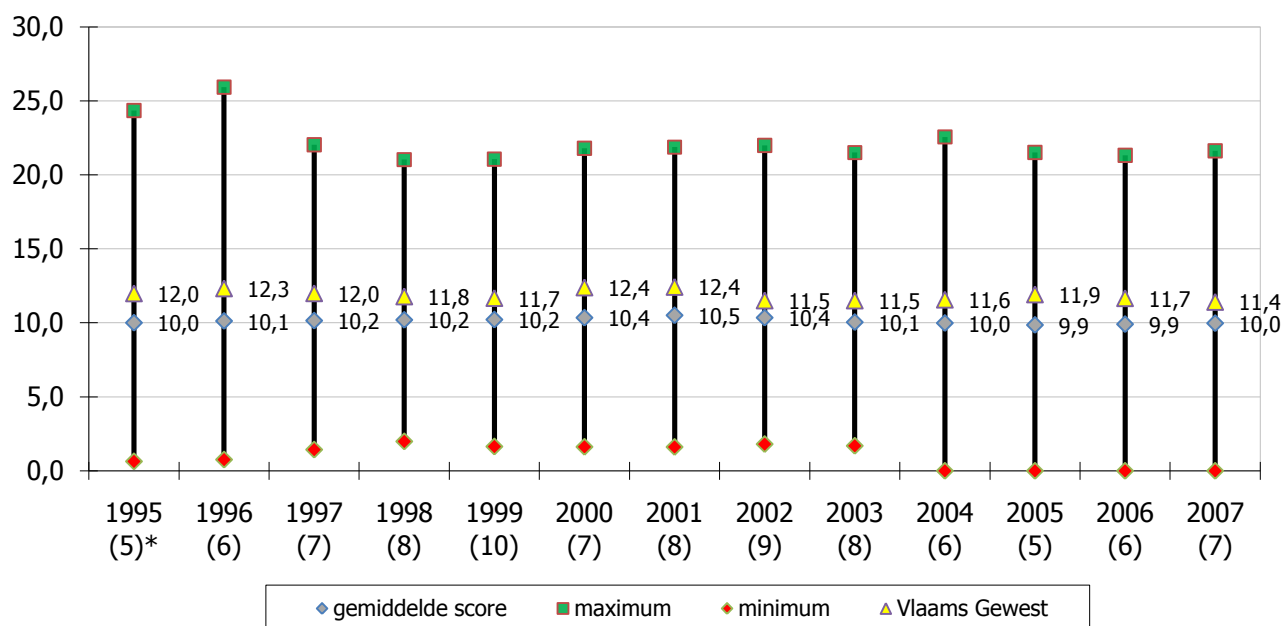
### Bespreking

Er is geen significant verschil in de scores naar bedrijfsgrootte: kleine organisaties hebben dezelfde scores als grote organisaties en dit voor de 3 TOA-edities (2001, 2004 en 2007). De globale vaststelling dat de scores tussen 2001 en 2007 niet significant evolueerden, gaat ook op voor elke groottecategorie. Dezelfde vaststelling geldt voor de scores naar sector: geen significante verschillen tussen de sectoren onderling en geen significante verschuivingen over de tijd.

Er zijn nog geen recentere gegevens beschikbaar om de doelstelling te monitoren.

<b>Doelstelling</b>	<b>4.2.2 Dat uit zich in een verdubbeling (vanaf 2007) van de omzet uit nieuwe of verbeterde producten en diensten, een hogere vertegenwoordiging van de speerpunt domeinen, zoals ICT en gezondheidszorg, logistiek en een slim elektriciteitsnetwerk en een hoger aandeel werkenden in kennisintensieve sectoren tot op een gelijk niveau als de Europese topregio's.</b>
<b>Kernindicatoren</b>	Aandeel van de werkenden in (medium)-hightech industrie en kennisintensieve diensten
<b>Definitie</b>	<ul style="list-style-type: none"> <li>- Mediumhoogtechnologische industrie: NACE 24 minus 244, 29, 31, 34, 352, 354 en 355: elektrische machines, automobiel, chemie, overig transport, machinebouw</li> <li>- Hoogtechnologische industrie: NACE 244, 30, 32, 33 en 353: vliegtuigbouw, farmacie, computers en kantoormachines, audio-, video- en telecommunicatieapparatuur, medische, precisie en optische instrumenten</li> <li>- Kennisintensieve hightechdiensten: NACE 64, 72 en 73: post en telecommunicatie, informatica, speur- en ontwikkelingswerk</li> </ul>
<b>Streefwaarde</b>	Boven het gemiddelde van de Europese topregio's
<b>Dimensies</b>	geen specifieke dimensies weergegeven. Indien gewenst zijn de gegevens beschikbaar volgens subcategorie (medium HT industrie, HT industrie, KI diensten).
<b>Vergelijking ruimte</b>	Vlaams Gewest, 16 ViA benchmarkregio's
<b>Vergelijking tijd</b>	1995-2007 (reeds partiële data voor 2008)
<b>Frequentie en stiptheid</b>	De gegevens zijn beschikbaar op jaarbasis. In internationaal verband zijn de data voor jaar T beschikbaar eind T+2.
<b>Laatst gewijzigd</b>	10/01/2011
<b>Meetmethode</b>	<p>Enquête bij Vlamingen in private huishoudens over hun activiteit in de loop van een gegeven referentieweek.</p> <p>Op het niveau van België omvat de steekproef bijna 50.000 huishoudens (gebaseerd op het Rijksregister).</p> <p>De enquête wordt face-to-face afgenomen op basis van een tweetraps-steekproef gestratificeerd volgens geografische secties in een gemeente en huishouden</p>
<b>Bron data</b>	ADSEI, Eurostat
<b>Meer informatie</b>	<a href="http://webfred.vlaanderen.be/showDatasetDetail.do?destination=view&amp;datasetid=5197">http://webfred.vlaanderen.be/showDatasetDetail.do?destination=view&amp;datasetid=5197</a> <a href="http://webfred.vlaanderen.be/showDatasetDetail.do?destination=view&amp;datasetid=3661">http://webfred.vlaanderen.be/showDatasetDetail.do?destination=view&amp;datasetid=3661</a> <a href="http://webfred.vlaanderen.be/showDatasetDetail.do?destination=view&amp;datasetid=5232">http://webfred.vlaanderen.be/showDatasetDetail.do?destination=view&amp;datasetid=5232</a>

## Aandeel werkenden in MHT industrie en KI HT diensten, in %



\* ranking ten opzichte van 16 VIA benchmarkregio's

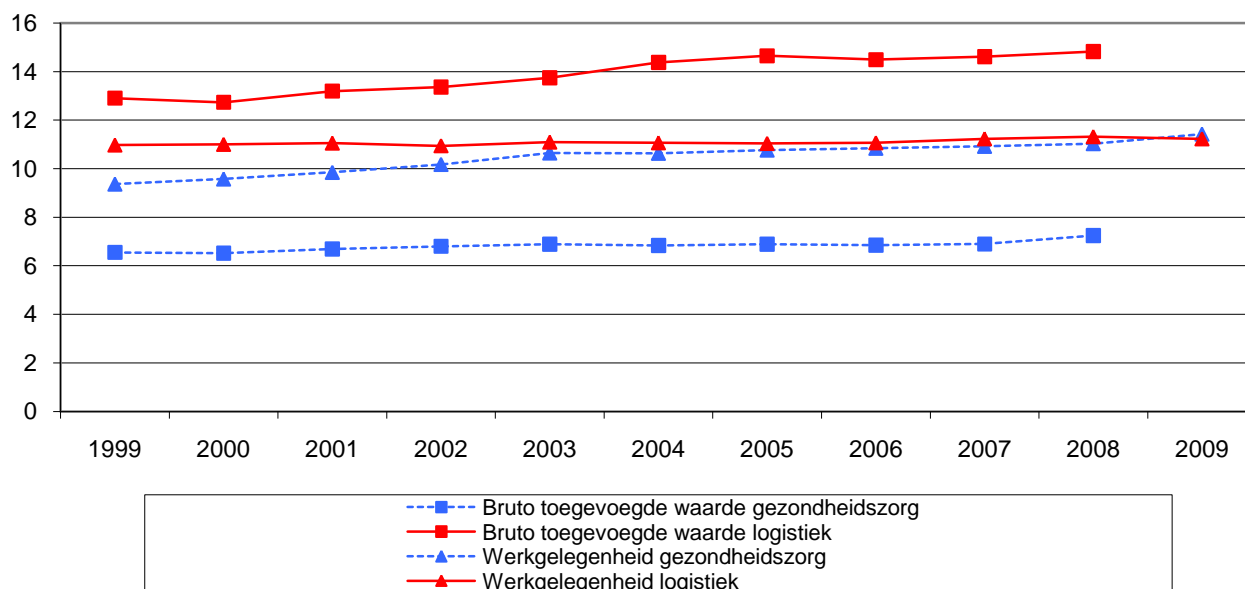
### Bespreking

Uit de internationale vergelijking blijkt dat het Vlaamse Gewest steeds ongeveer 1 à 2% boven het Europese gemiddelde (EU27-gemiddelde) blijft voor de periode 1995-2007. In het Vlaamse Gewest lag de indicator voor 2007 op 11,4%, tegenover 10% voor de EU-27. Hierdoor nam het Vlaamse Gewest de 7de plaats op de 16 ViA benchmarkregio's. Voor 2008 bedroeg de waarde in het Vlaamse Gewest 11,0%. Dit was goed voor een 6de plaats op 15 benchmarkregio's (nog geen data voor het benchmarkgebied Zweden beschikbaar).

De Vlaamse waarden voor deze indicator zijn vrij stabiel in de tijd, evenals de positie dat Vlaanderen inneemt in Europa. Kenmerkend voor deze indicator is de grote spreidingsmaat tussen minimum en maximum. Dit minimum ligt immers altijd onder de 2%-grens (vb. Griekenland, Tsjechovenië) terwijl de maximumgrens steeds boven de 20% piekt (Duitsland, Baden-Württemberg en Ierland, Zuidoost-Ierland).

<b>Doelstelling</b>	<b>4.2.3 Dat uit zich in een verdubbeling (vanaf 2007) van de omzet uit nieuwe of verbeterde producten en diensten, een hogere vertegenwoordiging van de speerpunt domeinen, zoals ICT en gezondheidszorg, logistiek en een slim elektriciteitsnetwerk en een hoger aandeel werkenden in kennisintensieve sectoren tot op een gelijk niveau als de Europese topregio's.</b>
<b>Kernindicatoren</b>	Aandeel van de gezondheidszorg en van de logistiek in de totale bruto toegevoegde waarde en in de totale werkgelegenheid in het Vlaamse Gewest.
<b>Definitie</b>	- Gezondheidszorg: NACE_2003 85; - Logistiek: NACE_2003 51, 60, 61, 62 en 63.
<b>Streefwaarde</b>	Stijgend aandeel
<b>Dimensies</b>	geen
<b>Vergelijking ruimte</b>	Enkel Vlaams Gewest
<b>Vergelijking tijd</b>	1999-2008 (bruto toegevoegde waarde) 1999-2009 (totale werkgelegenheid)
<b>Frequentie en stiptheid</b>	De gegevens zijn beschikbaar op jaarbasis. Uiterlijk voorjaar T zijn de gegevens over de bruto toegevoegde waarde van T-3 beschikbaar en de gegevens over de totale werkgelegenheid van T-2.
<b>Laatst gewijzigd</b>	11/01/2011
<b>Meetmethode</b>	De gegevens worden door het INR opgesteld op basis van de ESR95 methodologie. Deze is internationaal vergelijkbaar. Voor de bruto toegevoegde waarde maakt men vnl. gebruik van de jaarrekeningen, BTW-gegevens en overheidsrekeningen. Voor de totale werkgelegenheid zijn vnl. de RSZ- en RSVZ-gegevens de basisbron.
<b>Bron data</b>	INR
<b>Meer informatie</b>	<a href="http://webfred.vlaanderen.be/showDatasetDetail.do?destination=view&amp;datasetId=2880">http://webfred.vlaanderen.be/showDatasetDetail.do?destination=view&amp;datasetId=2880</a> <a href="http://webfred.vlaanderen.be/showDatasetDetail.do?destination=view&amp;datasetId=2945">http://webfred.vlaanderen.be/showDatasetDetail.do?destination=view&amp;datasetId=2945</a>

Aandeel van de logistiek en de gezondheidszorg in de bruto toegevoegde waarde en in de totale werkgelegenheid (in %)



#### Bespreking

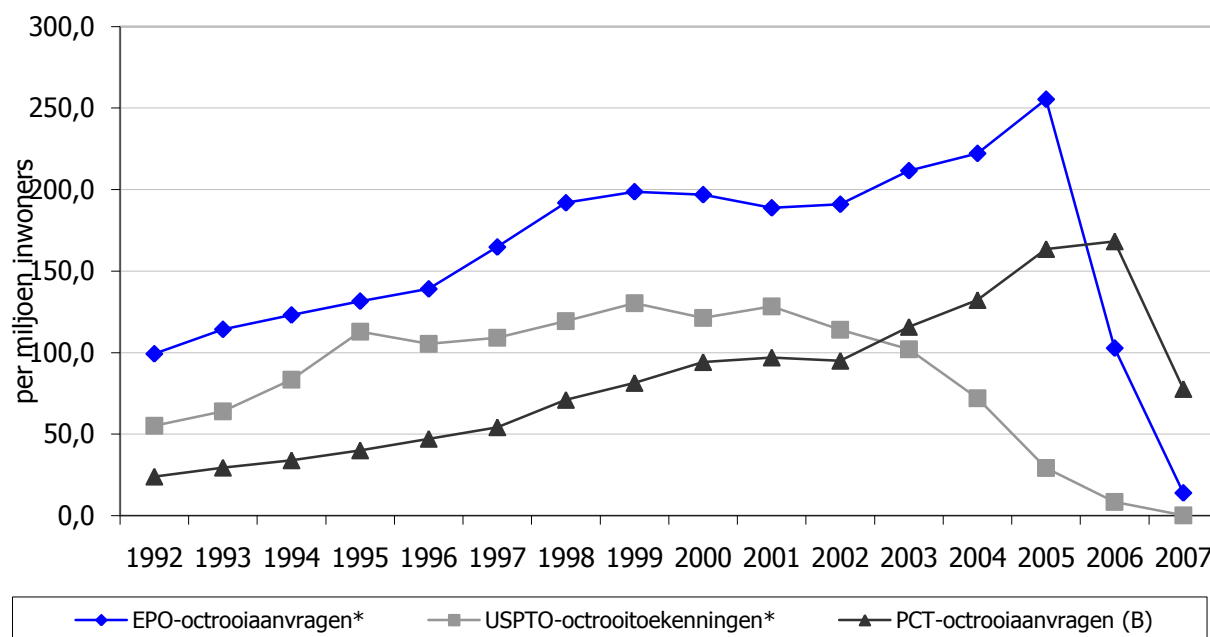
Het aandeel van de bruto toegevoegde waarde in de gezondheidszorg nam toe tijdens het jongste decennium. Dit is ook zo voor het aandeel van deze bedrijfstak in de totale werkgelegenheid.

Ook het aandeel van de bruto toegevoegde waarde in de logistiek vertoont een stijgende trend. Het werkgelegenheidsaandeel van de logistiek neemt eveneens toe, maar veel minder sterk, tijdens de laatste drie geregistreerde jaren.

Daarmee is grosso modo aan de doelstelling van stijgende aandelen voldaan.

<b>Doelstelling</b>	<b>4.3.1 Ook het aantal patentaanvragen stijgt jaar op jaar. Innovatie wordt meer en beter verspreid over alle sectoren, bedrijfstypes en maatschappelijke geledingen, mede met het oog op het bevorderen van duurzame ontwikkeling.</b>
<b>Kernindicatoren</b>	Aangevraagde en toegekende EPO, USPTO en PCT-octrooien per miljoen inwoners en naar bedrijfsgrootte
<b>Definitie</b>	"Een octrooi is een document, verleend door een officiële instantie, dat het recht toekent om anderen uit te sluiten van de aanmaak of het gebruik van een nieuw werktuig, apparaat of werkwijze (procédé) voor de duur van een nader bepaald aantal jaren. Het recht wordt verleend aan de uitvinder van het werktuig of de werkwijze na onderzoek van zowel de nieuwigheid als van de mogelijke bruikbaarheid ervan. Het recht besloten in het octrooi kan door de uitvinder aan iemand anders worden toegewezen, gewoonlijk zijn werkgever, een onderneming en/of worden verkocht of vergund voor gebruik door iemand anders. Dit recht kan worden afgedwongen hetzij door de bedreiging van een rechtszaak hetzij door de rechtszaak zelf voor schending van eigendomsrechten." (vrij vertaald naar Zvi Griliches, Journal of Economic Literature, 1990; originele passage geciteerd in Vlaams Indicatorenboek WTI 2009, p.150).
<b>Streefwaarde</b>	Stijging jaar op jaar
<b>Dimensies</b>	European Patent Office (EPO), U.S. Patent and Trademark Office (USPTO), Patent Cooperation Treaty (PCT) wat slaat op octrooiaanvragen bij 136 aangesloten landen voorafgaand aan de toekenningsprocedure van gemachtigde regionale autoriteiten (USPTO, EPO, Japan Patent Office (JPO), ...).
<b>Vergelijking ruimte</b>	Vlaanderen, België en 19 OESO-lidstaten.
<b>Vergelijking tijd</b>	1992-2007
<b>Frequentie en stiptheid</b>	Jaarlijks
<b>Laatst gewijzigd</b>	2009
<b>Meetmethode</b>	Tellingen
<b>Bron data</b>	Steunpunt O&O Indicatoren, Vlaams Indicatorenboek WTI 2009.
<b>Meer informatie</b>	Expertisecentrum Onderzoek en Ontwikkelingsmonitoring (ECCOM) <a href="http://www.kuleuven.be/onderzoek/onderzoeksdatabase/project/3H09/3H090011.htm">http://www.kuleuven.be/onderzoek/onderzoeksdatabase/project/3H09/3H090011.htm</a> <a href="http://www.ecoom.be/index.php?id=40&amp;L=1">http://www.ecoom.be/index.php?id=40&amp;L=1</a>

## Evolutie octrooien



\* Vlaanderen = Gewest/Gemeenschap = Vlaams Gewest + alle gemeenschapsbevoegdheden in het Brussels Hoofdstedelijk Gewest

### Bespreking

Uit de internationale vergelijking blijkt een significante toename van octrooigedrag voor nagenoeg alle voor Vlaanderen en België relevante 'referentie'-landen, en dit zowel voor wat EPO-octrooiaanvragen, PCT-aanvragen als USPTO-octrooien betreft. Binnen de referentiegroep bekleedt België een tiende plaats en Vlaanderen een achtste plaats voor wat betreft het aantal EPO aanvragen (per miljoen inwoners). De rangschikking wordt aangevoerd in respectievelijke volgorde door Zwitserland, Luxemburg, Nederland, Zweden, Finland, Duitsland en Oostenrijk (positie 7/8). Waar deze positie van België en Vlaanderen - in het midden van de referentiegroep - op het eerste zicht als 'middelmatig' kan overkomen, dient men voor ogen te houden dat de gekozen referentielanden instaan voor 95% van de octrooiactiviteiten; m.a.w. in een mondiale rangschikking behouden België en Vlaanderen deze positie.

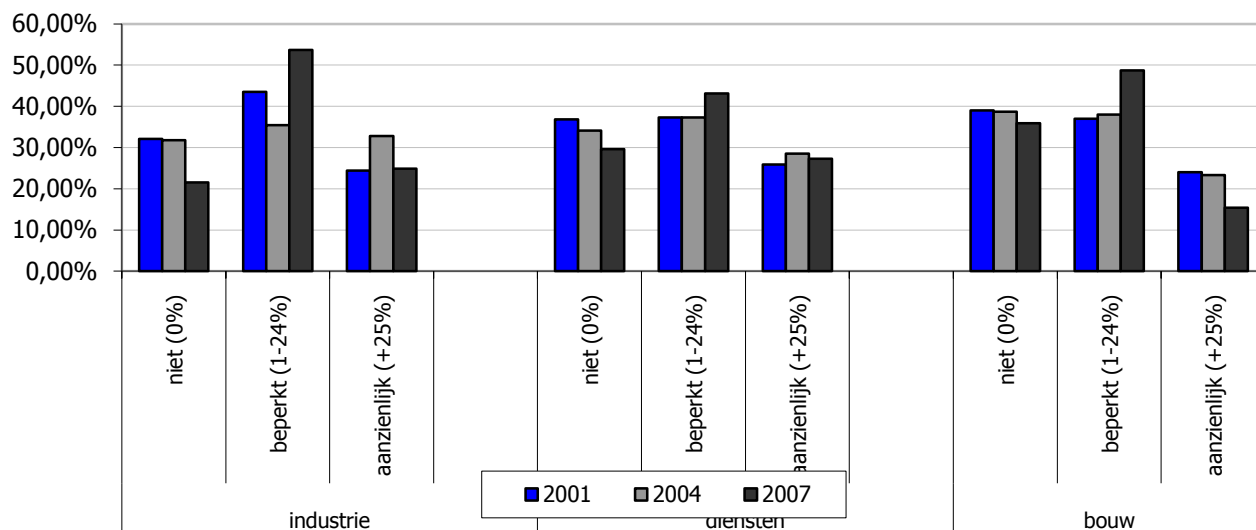
Inzake toegekende octrooien binnen het USPTO systeem bekleeden België en Vlaanderen respectievelijk een dertiende en een elfde plaats. Koplopers zijn de VS, Zwitserland, Japan, Luxemburg, Finland, Zweden, Duitsland, Korea en Nederland. Vlaanderen laat wel o.m. Denemarken, Frankrijk, het VK, Italië en Spanje achter zich.

Wat betreft de PCT-aanvragen bekleedt België een elfde plaats. De rangschikking wordt hier aangevoerd door Zwitserland, Zweden, Finland, Nederland, Luxemburg, Denemarken, Duitsland, Oostenrijk, Japan en de VS." (Vlaams Indicatorenboek WTI 2009, p.154)

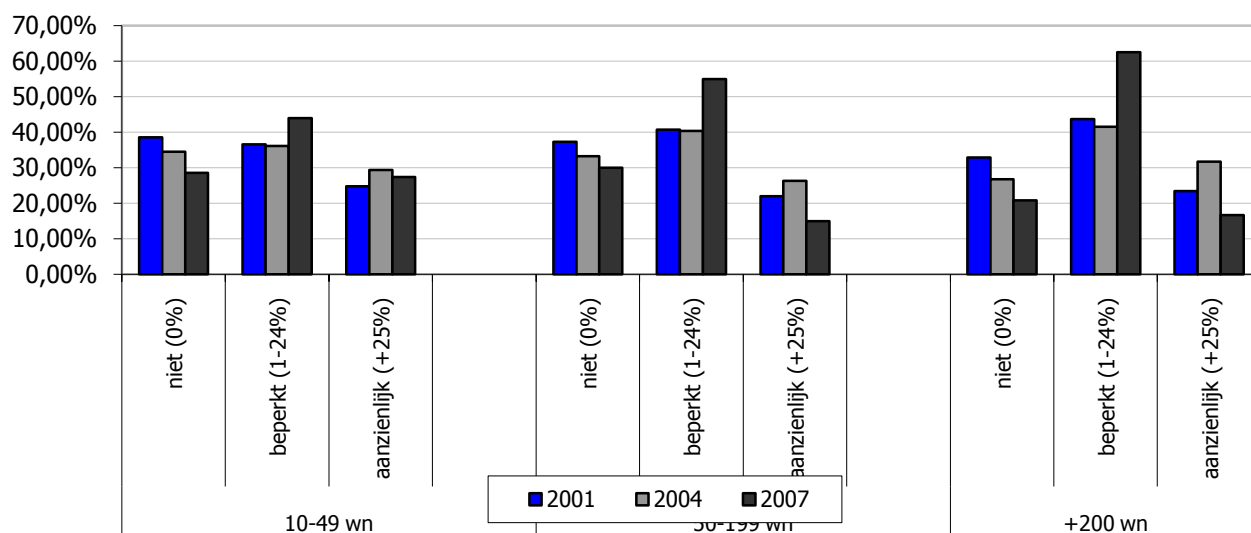
De terugval in 2007 heeft te maken met de vertraging waarmee octrooiaanvragen bij EPO (te München) werden gepubliceerd (18 maanden). Een deel van de octrooiaanvragen in 2007 zal dus maar in 2008 of in 2009 gekend zijn. De octrooitoekenningen van USPTO laten nog langer op zich wachten.

<b>Doelstelling</b>	<b>4.3.2 Ook het aantal patentaanvragen stijgt jaar op jaar. Innovatie wordt meer en beter verspreid over alle sectoren, bedrijfstypes en maatschappelijke geledingen, mede met het oog op het bevorderen van duurzame ontwikkeling.</b>
<b>Kernindicatoren</b>	Innoverende bedrijven als % van alle industriële en dienstenbedrijven (per bedrijfsgrootte, per innovatieniveau en industrie/diensten)
<b>Definitie</b>	Percentage ondernemingen per jaar in de diverse categorieën, verder onderverdeeld per sector en per grootte.
<b>Streefwaarde</b>	Stijging
<b>Dimensies</b>	<ul style="list-style-type: none"> <li>- Tijd : 3-jaarlijks (2001, 2004, ...)</li> <li>- Sector : Industrie, Diensten en Bouw (en totaal)</li> <li>- Bedrijfsgrootte volgens klassen van werknemers : 10-49, 50-199, 200 en meer (en totaal)</li> <li>- Innovatieklasse : niet-innoverende sectoren (0%), beperkt innoveren (1%-24%), aanzienlijk innoveren (24%-74%) en toppers (75%+)</li> </ul>
<b>Vergelijking ruimte</b>	Vlaanderen
<b>Vergelijking tijd</b>	2001 - 2004 - 2007
<b>Frequentie en stiptheid</b>	3-jaarlijkse update : 2001, 2004 en 2007. Gegevens van het jaar X zijn beschikbaar in X+1
<b>Laatst gewijzigd</b>	augustus 2008 (publicatie)
<b>Meetmethode</b>	De Technologie-Organisatie-Arbeid (TOA) enquête is een driejaarlijkse telefonische enquête bij ondernemingen en organisaties met 10 of meer werknemers in Vlaanderen. Deze bevraging wil nagaan in welke mate vernieuwende management- en organisatieconcepten gekend zijn en toegepast worden.
<b>Bron data</b>	TOA Enquête Technologie, Organisatie en Arbeid (SERV) <a href="https://www.serv.be">https://www.serv.be</a> , publicaties (Informatiedossier TOA 3 Deelanalyses Volume 1: Competentiegerichte ondernemingen, Product- of dienstinnovatie en Motieven en hindernissen bij organisatieveranderingen)
<b>Meer informatie</b>	<a href="http://aps.vlaanderen.be/sgml/largereksen/4622.htm">http://aps.vlaanderen.be/sgml/largereksen/4622.htm</a>

### Innoverende bedrijven volgens sector



### Innoverende bedrijven volgens grootte



### Bespreking

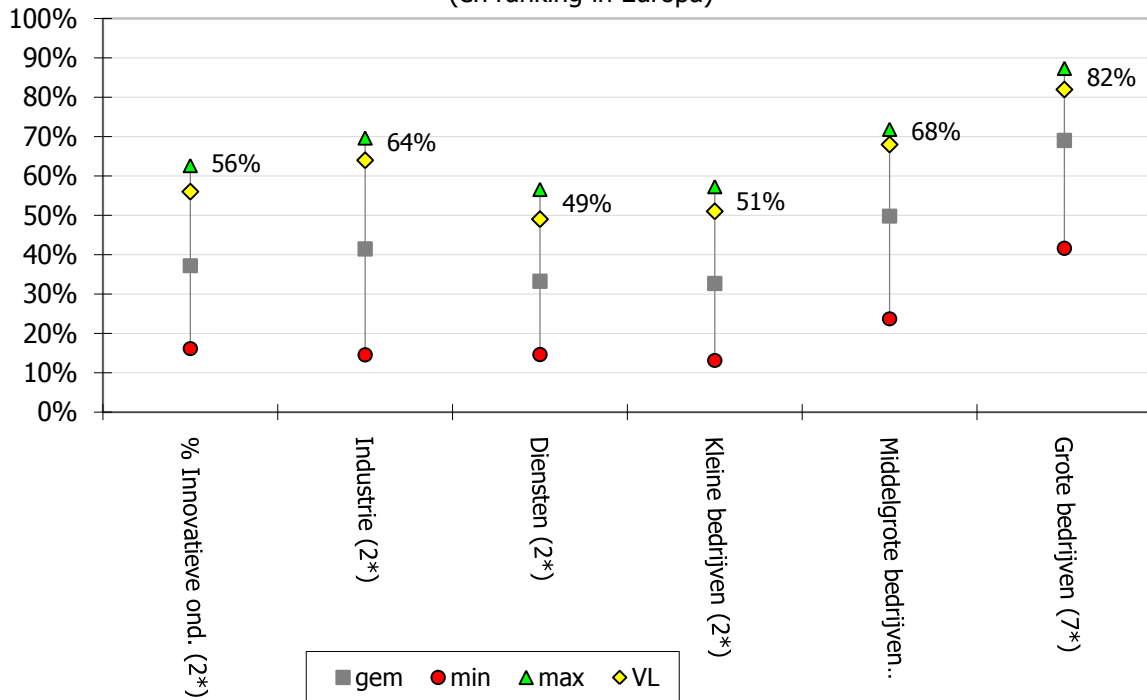
Het product- of dienstinnovatiecijfer is in de periode 2001-2007 stabiel gebleven en dit bij alle grootteklassen en sectoren. Bij de industrie en de ondernemingen met 10-49 werknemers zien we een verschuiving waarbij er meer ondernemingen 'beperkt' innoveren (product- of dienstinnovatiecijfer tussen 1 en 24%) en minder "niet". Dit weerspiegelt zich ook in de totaalcijfers.

<b>Doelstelling</b>	<b>4.3.3 Ook het aantal patentaanvragen stijgt jaar op jaar. Innovatie wordt meer en beter verspreid over alle sectoren, bedrijfstypes en maatschappelijke geledingen, mede met het oog op het bevorderen van duurzame ontwikkeling.</b>
<b>Kernindicator</b>	Spreiding van innovatie over sectoren, bedrijfstypes en maatschappelijke geledingen in vergelijking met EU-regio's
<b>Definitie</b>	Spreiding van het aantal innovatieve bedrijven, naargelang de sector(industrie/diensten) en grootte (klein, middelgroot en groot)
<b>Streefwaarde</b>	Hogere positie voor Vlaanderen tov Europese landen
<b>Dimensies</b>	- naar sector - naar bedrijfsgrootte (klein, medium of groot)
<b>Vergelijking ruimte</b>	Europese landen
<b>Vergelijking tijd</b>	De CIS enquêtes beogen vergelijkbaarheid in de tijd en in de ruimte. Dit neemt niet weg dat er zich verschillen voordeden in het concept en de afname
<b>Frequentie en stiptheid</b>	CIS-1 (1993), CIS-2 (1997), CIS-3 (2001), CIS-4 (2005), CIS-5 (2007) en CIS-6 (2009)
<b>Laatst gewijzigd</b>	2/02/2011
<b>Meetmethode</b>	Enquête bij bedrijven
<b>Bron data</b>	CIS-5, 2007, eerste resultaten van CIS-6, 2009
<b>Meer informatie</b>	<a href="http://aps.vlaanderen.be/sgml/largereksen/1092.htm">http://aps.vlaanderen.be/sgml/largereksen/1092.htm</a>

**Opmerking**

Er is reeds een indicator over de spreiding van innovatie opgenomen

Spreiding van de innovatiegraad over sectoren en bedrijfstypes volgens de CIS-2007  
(en ranking in Europa)



\* ranking

#### Bespreking

Vlaanderen stond volgens de CIS-2007 met 56% op de 2de plaats in Europa wat het aantal innovatieve ondernemingen betreft. Enkel Duitsland deed het als land nog beter (64%). Volgens de nieuwste CIS-2009 haalt Vlaanderen een score van 52%. Dat is in Europees verband nog steeds heel goed, maar het is wel een daling t.o.v. de CIS-2007. Dat verdient aandacht gelet op het toenemende belang van innovatie voor de competitiviteit van de Vlaamse bedrijven.

De licht gedaalde innovatiegraad in de CIS-2009 komt door de industrie (56% in CIS-2009; 64% in CIS-2007). Bij de diensten bleef de innovatiegraad constant (telkens 49%). De innovatiegraad was zowel bij kleine, middelgrote als grote ondernemingen iets lager volgens de CIS-2009 dan volgens de CIS-2007.

Wanneer we de spreiding naargelang de sector bekijken volgens de CIS-2007, dan behielden we toen de 2de plaats in zowel de diensten- als industriesector. Dit gold eveneens voor de categorie "kleine bedrijven" tot 49 werknemers. Voor de middelgrote bedrijven kwam Vlaanderen op de 3de plaats (na Duitsland en Oostenrijk) en op de 7de plaats voor de categorie "grote bedrijven".