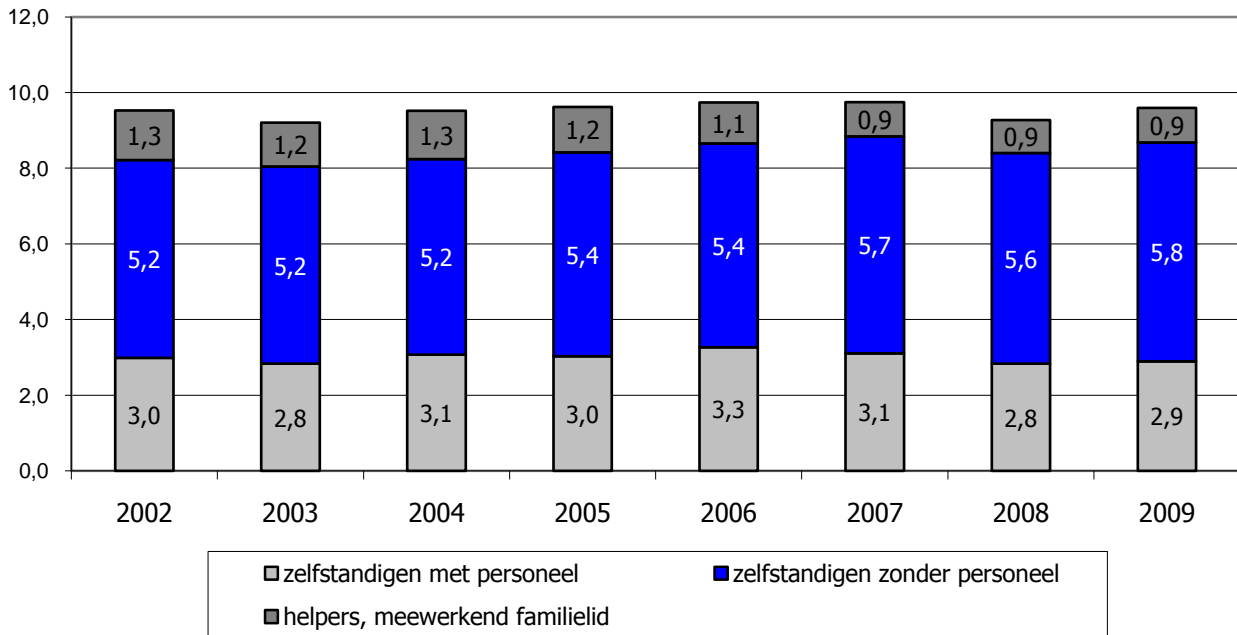
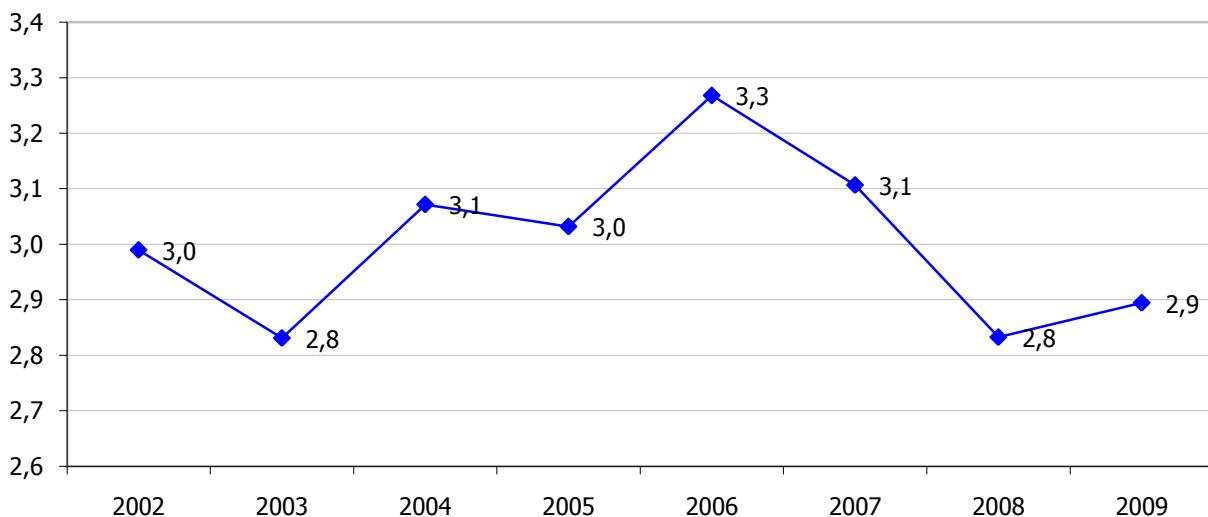


<b>Doelstelling</b>	<b>5.1.1 Tegen 2020 kent Vlaanderen een sterke ondernemerscultuur, stijgt het ondernemerschap en de waardering ervoor aanzienlijk, alsook het aantal ondernemingen in het Vlaamse Gewest, zodat we een goed scoren als de top-vijf van de Europese regio's. Jonge starters worden aangemoedigd, zodat de oprichtingsratio stijgt. Het ondernemerschap bij vrouwen, allochtonen en ouderen neemt toe tot een niveau dat evenredig is met hun aanwezigheid in de maatschappij.</b>
<b>Kernindicatoren</b>	Aandeel zelfstandigen met personeel in de beroepsbevolking
<b>Definitie</b>	Het gaat om informatie over de tewerkstellingssituatie van de Vlamingen zoals geregistreerd in de Enquête naar de Arbeidskrachten (EAK) door ADSEI afgenomen en eveneens door Eurostat verwerkt.
<b>Streefwaarde</b>	Toename van het aantal zelfstandigen met personeel in de beroepsbevolking, behoren tot de top 5 van de Europese landen
<b>Dimensies</b>	zelfstandigen met personeel ter vergelijk ook: - zelfstandigen zonder personeel - helper, meewerkend familielid
<b>Vergelijking ruimte</b>	Vlaams Gewest, EU27, buurlanden
<b>Vergelijking tijd</b>	2002-2009
<b>Frequentie en stiptheid</b>	De data worden berekend door WSE op basis van de EAK-gegevens.
<b>Laatst gewijzigd</b>	21/12/2010
<b>Meetmethode</b>	Enquête bij Vlamingen in private huishoudens over hun activiteit in de loop van een gegeven referentieweek. Op het niveau van België omvat de steekproef bijna 50.000 huishoudens (gebaseerd op het Rijksregister). De enquête wordt face-to-face afgenomen op basis van een tweetraps-steekproef gestratificeerd volgens geografische secties in een gemeente en huishouden.
<b>Bron data</b>	FOD Economie - Algemene Directie Statistiek - EAK (Bewerking Departement WSE) & Eurostat
<b>Meer informatie</b>	<a href="http://statbel.fgov.be/pub/d3/p311y2005_nl.pdf">http://statbel.fgov.be/pub/d3/p311y2005_nl.pdf</a>

Aandeel zelfstandigen in de bevolking 15-64 jaar, naar categorie (in %)



Aandeel van de zelfstandigen met personeel in de bevolking 15-64 jaar, in %



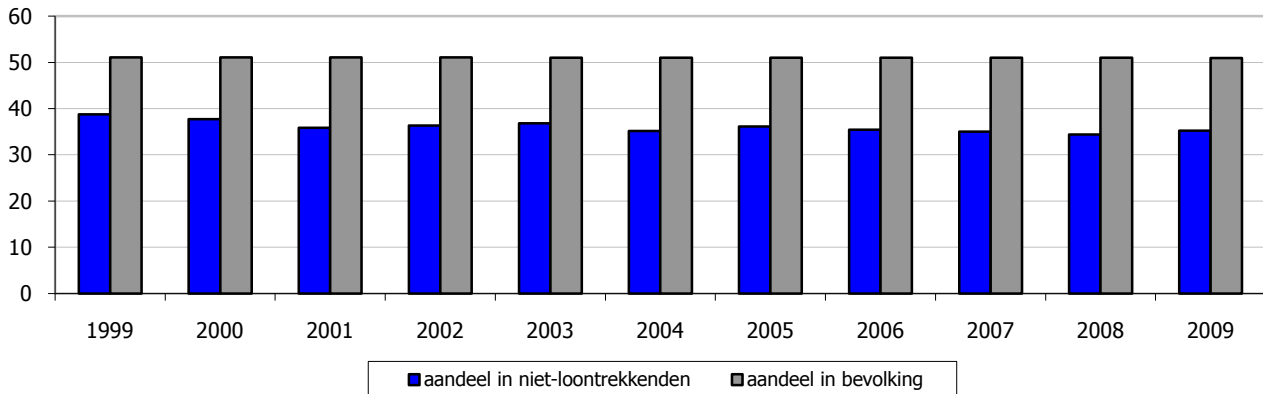
### Bespreking

Het aandeel van de zelfstandigen globaal genomen, bedraagt in 2009 9,6% van de bevolking van 15-64 jaar. Vlaanderen scoort hiermee iets lager dan in EU-27 (10,2%), maar scoort beter dan de meeste omringende landen, met name het Verenigd Koninkrijk (9,1%), Duitsland (7,7%) en Frankrijk (6,9%). In Nederland (9,9%) ligt het aandeel zelfstandigen hoger.

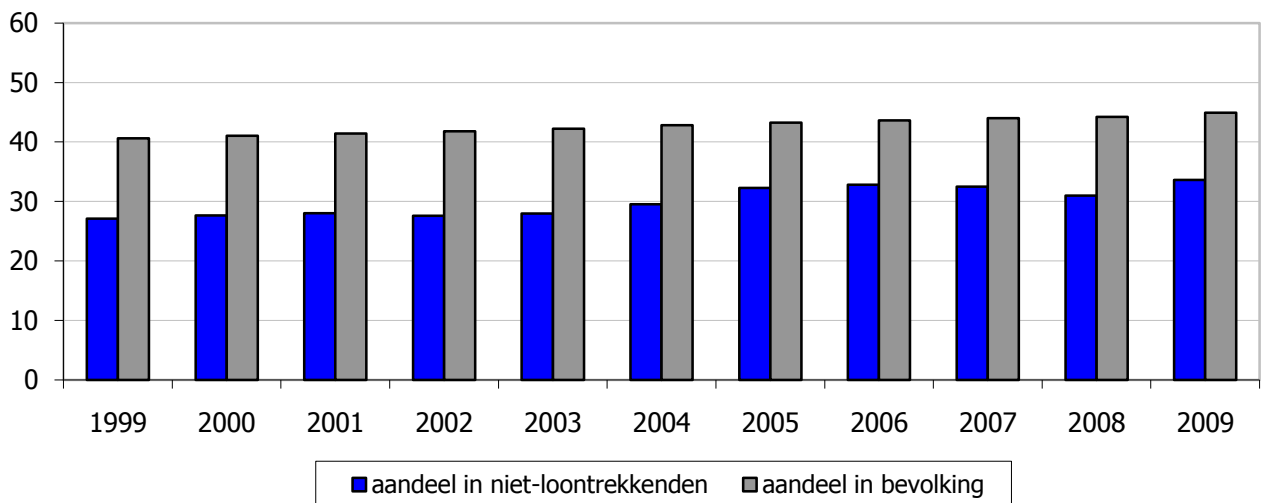
Het aandeel zelfstandigen met personeel schommelt rond de 3%. Tussen 2006 en 2007 was er een daling, maar die kwam ten einde in 2009 (2,9%), ondanks het uitbreken van de financieel-economische crisis. Op middellange termijn is er niet zoveel evolutie in deze indicator.

<b>Doelstelling</b>	<b>5.1.2 Tegen 2020 kent Vlaanderen een sterke ondernemerscultuur, stijgt het ondernemerschap en de waardering ervoor aanzienlijk, alsook het aantal ondernemingen in het Vlaamse Gewest, zodat we een goed scoren als de top-vijf van de Europese regio's. Jonge starters worden aangemoedigd, zodat de oprichtingsratio stijgt. Het ondernemerschap bij vrouwen, allochtonen en ouderen neemt toe tot een niveau dat evenredig is met hun aanwezigheid in de maatschappij.</b>
<b>Kernindicatoren</b>	Aandeel vrouwelijke en oudere niet-loontrekkenden in vergelijking met het aandeel in de bevolking
<b>Definitie</b>	Het gaat om informatie over de tewerkstellingssituatie van de Vlamingen zoals geregistreerd in de Enquête naar de Arbeidskrachten (EAK) door ADSEI afgenomen en eveneens door Eurostat verwerkt.  Niet-loontrekkenden: zelfstandigen, werkgevers en helpers
<b>Streefwaarde</b>	Toename van vrouwelijke en oudere werknemers tot een niveau dat evenredig is met hun aandeel in de bevolking
<b>Dimensies</b>	Vrouwen, bevolking van 50 jaar of ouder
<b>Vergelijking ruimte</b>	Vlaams Gewest
<b>Vergelijking tijd</b>	1999 - 2009
<b>Frequentie en stiptheid</b>	Data zijn op jaarbasis.
<b>Laatst gewijzigd</b>	21/12/2010
<b>Meetmethode</b>	Enquête bij Vlamingen in private huishoudens over hun activiteit in de loop van een gegeven referentieweek. Op het niveau van België omvat de steekproef bijna 50.000 huishoudens (gebaseerd op het Rijksregister). De enquête wordt face-to-face afgenomen op basis van een tweetraps-steekproef gestratificeerd volgens geografische secties in een gemeente en huishouden.
<b>Bron data</b>	ADSEI
<b>Meer informatie</b>	<a href="http://statbel.fgov.be/pub/d3/p311y2005_nl.pdf">http://statbel.fgov.be/pub/d3/p311y2005_nl.pdf</a>

Vrouwen - Vlaams Gewest  
Bevolkingsaandeel en aandeel in niet-loontrekkenden



Bevolking 50+ - Vlaams Gewest  
Bevolkingsaandeel en aandeel in niet-loontrekkenden



### Bespreking

Het aandeel van vrouwen en het aandeel van de bevolking 50+ jr in het aantal niet-loontrekkenden is lager dan hun respectievelijke bevolkingsaandelen.

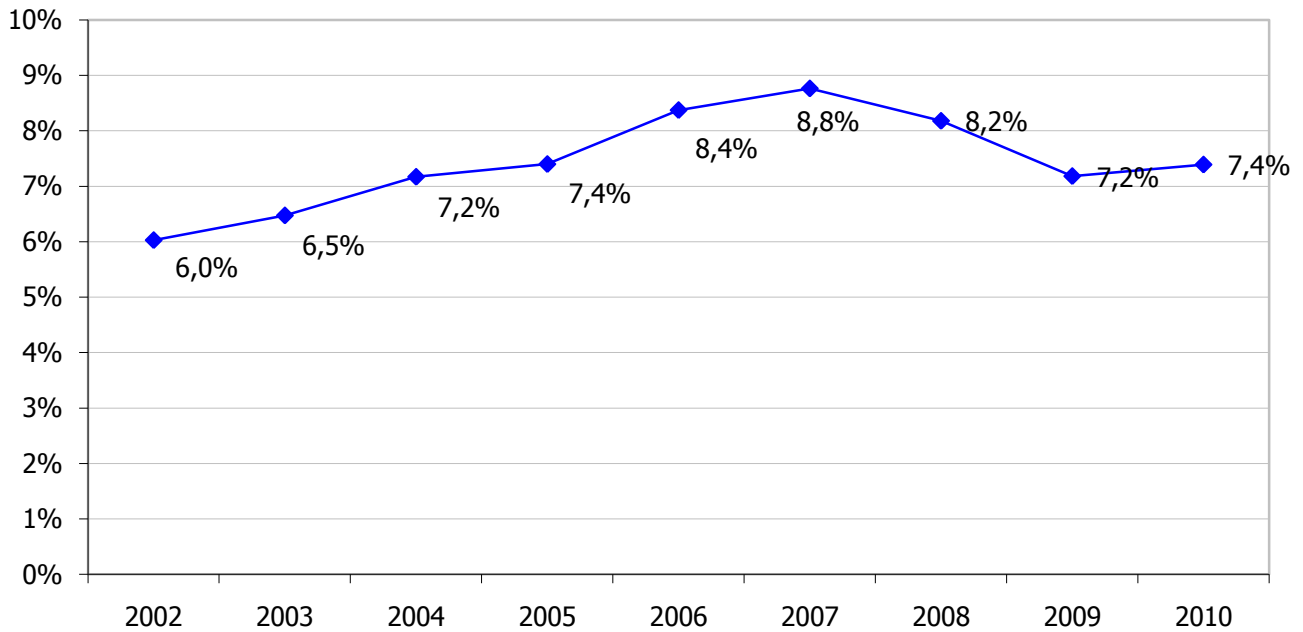
Bij de niet-loontrekkenden zijn in 2009 35,2% vrouwen (tegenover 51,0% in de bevolking) en 33,6% personen van 50 jaar of ouder (tegenover 44,9% in de bevolking).

Bij de vrouwen brokkelt hun aandeel in de niet-loontrekkenden wat af de laatste jaren, maar in 2009 was er echter een lichte toename. Op tien jaar tijd evolueerde deze indicator ongunstig (cfr. doelstelling). Bij de bevolking 50+ jr daarentegen groeide hun aandeel gestaag, in 2008 was het echter iets lager, maar in 2009 wordt het groeipad van de laatste jaren verder gezet. Op tien jaar tijd is er een gunstige evolutie (cfr. doelstelling).

De financieel-economische crisis van 2009 zorgde er blijkbaar voor dat vrouwen en 50+'ers sneller de weg naar een zelfstandige activiteit vonden dan de gemiddelde Vlaming op beroepsactieve leeftijd (ook in absolute cijfers was er een toename van de niet-loontrekkende vrouwen of 50+'ers).

<b>Doelstelling</b>	<b>5.1.3 Tegen 2020 kent Vlaanderen een sterke ondernemerscultuur, stijgt het ondernemerschap en de waardering ervoor aanzienlijk, alsook het aantal ondernemingen in het Vlaamse Gewest, zodat we een goed scoren als de top-vijf van de Europese regio's. Jonge starters worden aangemoedigd, zodat de oprichtingsratio stijgt. Het ondernemerschap bij vrouwen, allochtonen en ouderen neemt toe tot een niveau dat evenredig is met hun aanwezigheid in de maatschappij.</b>
<b>Kernindicatoren</b>	Oprichtingsratio
<b>Definitie</b>	Het aantal opgerichte firma's (NV, BVBA, CV) en eenmanszaken in de loop van een jaar in verhouding tot het aanwezige aantal bij de aanvang van dat jaar.
<b>Streefwaarde</b>	Een toename van de oprichtingsratio
<b>Dimensies</b>	Firma's en eenmanszaken
<b>Vergelijking ruimte</b>	Niveau Vlaams Gewest
<b>Vergelijking tijd</b>	2002-2010
<b>Frequentie en stiptheid</b>	De gegevens worden jaarlijks berekend. Dit kan een tweetal maanden na afsluiten van het jaar.
<b>Laatst gewijzigd</b>	2/02/2011
<b>Meetmethode</b>	Registratie door Graydon bij de ambtelijke instanties.
<b>Bron data</b>	Graydon NV
<b>Meer informatie</b>	<a href="http://www4.vlaanderen.be/dar/svr/cijfers/Exceltabellen/economie/2ondernemerschap/ECONONDE_002.xls">http://www4.vlaanderen.be/dar/svr/cijfers/Exceltabellen/economie/2ondernemerschap/ECONONDE_002.xls</a>

### Oprichtingsratio Vlaams Gewest

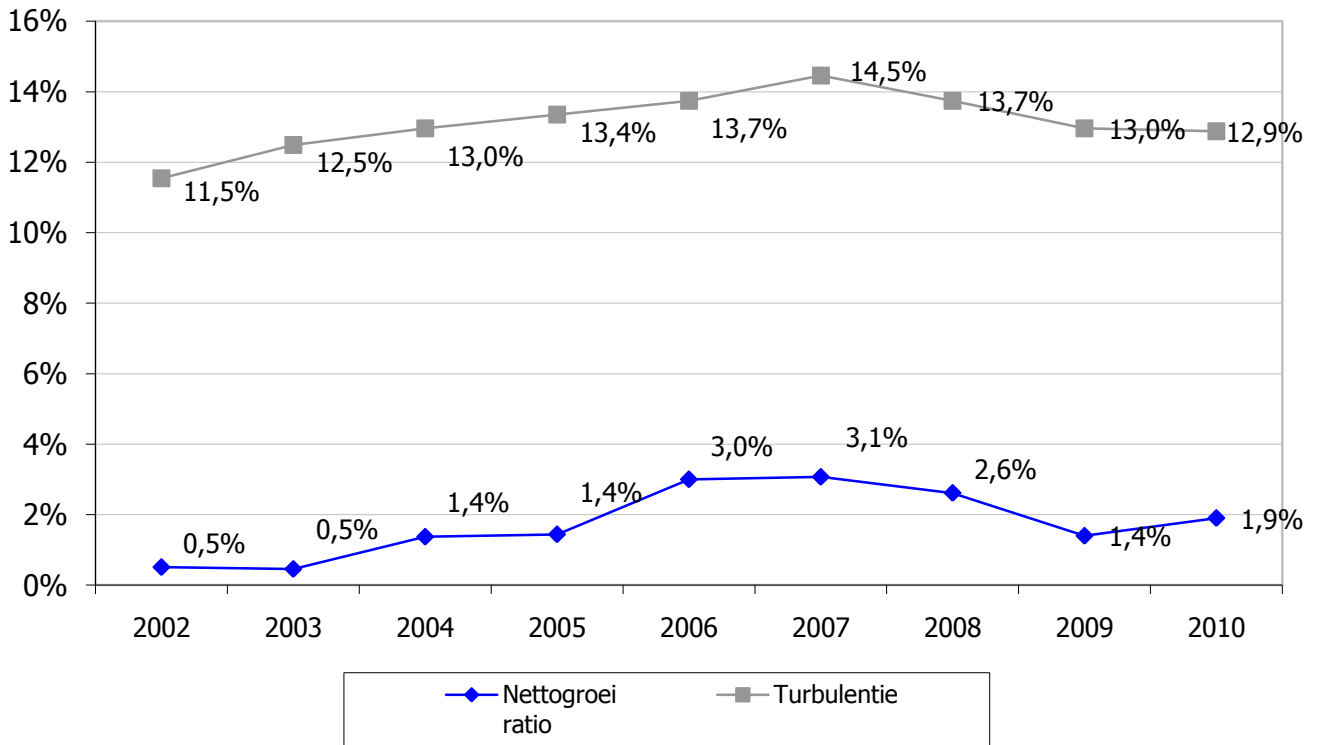


#### Bespreking

De oprichtingsratio ging van 2002 t.e.m. 2007 in stijgende lijn. In 2008 begon er echter een terugval die zich in 2009 doorzette. Dit was te wijten aan het uitbreken van de financieel-economische crisis en de teruglopende conjunctuur. In 2010 steeg de oprichtingsratio opnieuw wat, waarmee opnieuw aangeknoopt wordt bij de doelstelling. De toename gold zowel voor firma's als voor eenmanszaken.

<b>Doelstelling</b>	<b>5.1.4 Tegen 2020 kent Vlaanderen een sterke ondernemerscultuur, stijgt het ondernemerschap en de waardering ervoor aanzienlijk, alsook het aantal ondernemingen in het Vlaamse Gewest, zodat we een goed scoren als de top-vijf van de Europese regio's. Jonge starters worden aangemoedigd, zodat de oprichtingsratio stijgt. Het ondernemerschap bij vrouwen, allochtonen en ouderen neemt toe tot een niveau dat evenredig is met hun aanwezigheid in de maatschappij.</b>
<b>Kernindicator</b>	Netto-groeiratio Faillissementsratio Uittredingsratio Turbulentie
<b>Definitie</b>	Netto-groeiratio: aantal oprichtingen van bedrijven - aantal uittredingen in % van het aantal bestaande bedrijven bij de aanvang van het jaar. Turbulentie: aantal oprichtingen van bedrijven + aantal uittredingen in % van het aantal bestaande bedrijven bij de aanvang van het jaar. Faillissementsratio: aantal falingen van bedrijven in % van het aantal bestaande bedrijven bij de aanvang van het jaar. Uittredingsratio: aantal uittredingen van bedrijven in % van het aantal bestaande bedrijven bij de aanvang van het jaar.  Bedrijven: firma's (NV, BVBA, VC) + eenmanszaken. Uittreding: stopzetting + falings.
<b>Streefwaarde</b>	Een toename van de netto-groeiratio, van de turbulentie en een afname van de faillissementsratio en van de uittredingsratio.
<b>Dimensies</b>	Firma's en eenmanszaken
<b>Vergelijking ruimte</b>	Niveau Vlaams Gewest
<b>Vergelijking tijd</b>	2002-2010
<b>Frequentie en stiptheid</b>	De gegevens worden jaarlijks berekend. Dit kan een tweetal maanden na afsluiten van het jaar.
<b>Laatst gewijzigd</b>	2/02/2011
<b>Meetmethode</b>	Registratie door Graydon bij de ambtelijke instanties.
<b>Bron data</b>	Graydon NV
<b>Meer informatie</b>	<a href="http://www4.vlaanderen.be/dar/svr/cijfers/Exceltabellen/economie/2ondernemerschap/ECONONDE_003.xls">http://www4.vlaanderen.be/dar/svr/cijfers/Exceltabellen/economie/2ondernemerschap/ECONONDE_003.xls</a>

### Netto-groeiratio en turbulentie in het Vlaams Gewest



#### Bespreking

De netto-groeiratio nam in 2010 opnieuw toe, na een daling in 2008 en 2009. Toch worden de goede cijfers van 2006 en 2007 (goede conjunctuur) nog niet gehaald). Zowel een stijgende oprichtingsratio als een dalende uittredingsratio zijn verantwoordelijk voor het betere resultaat van 2010.

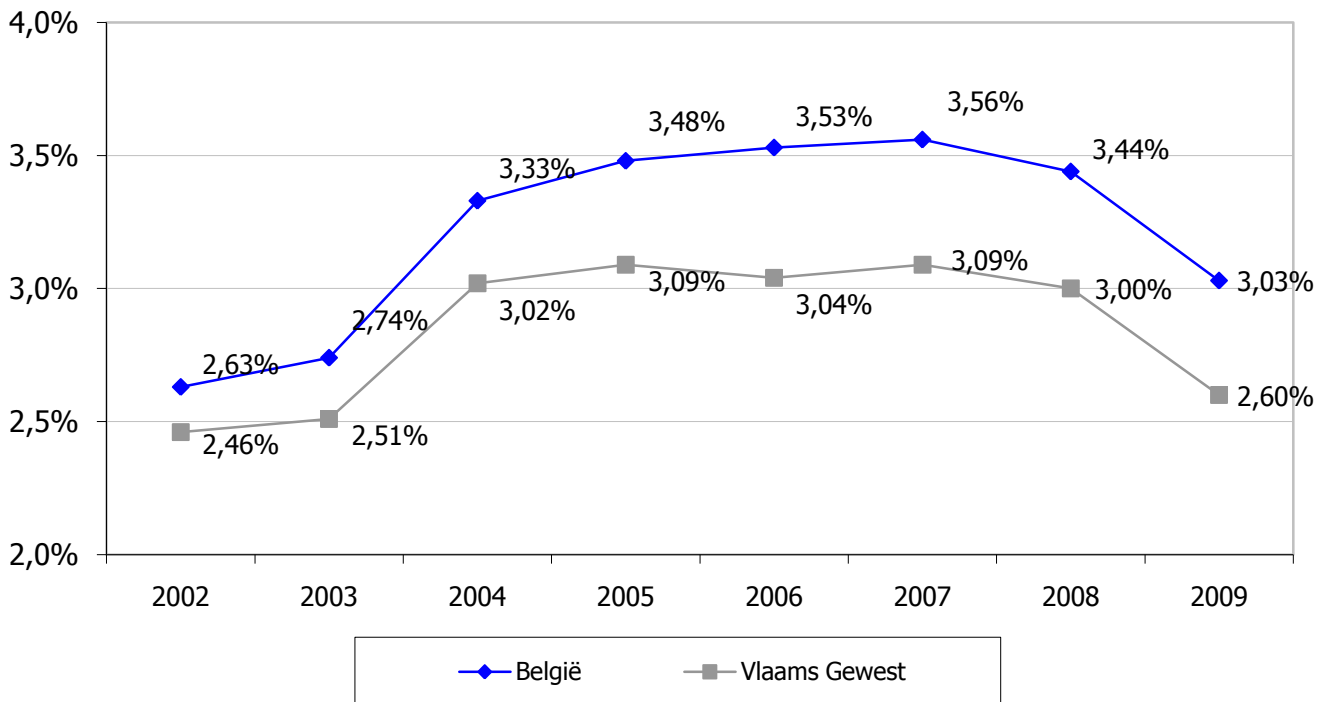
De turbulentie, of de som van de oprichtings- en uittredingsratio, was in 2010 (12,9%) licht lager dan in 2009. De faillissementsratio (0,9%) was even hoog in 2010 als in 2009.

Wat betreft de doelstellingen:

- faillissementsratio: constant op MLT en KT: de doelstelling voorziet een daling;
- uittredingsratio: constant op MLT en afname op KT: de doelstelling voorziet een daling;
- netto-groeiratio: toename op MLT en KT: de doelstelling voorziet een toename;
- turbulentie: constant op MLT en KT: de doelstelling voorziet een toename.

<b>Doelstelling</b>	<b>5.1.5 Tegen 2020 kent Vlaanderen een sterke ondernemerscultuur, stijgt het ondernemerschap en de waardering ervoor aanzienlijk, alsook het aantal ondernemingen in het Vlaamse Gewest, zodat we een goed scoren als de top-vijf van de Europese regio's. Jonge starters worden aangemoedigd, zodat de oprichtingsratio stijgt. Het ondernemerschap bij vrouwen, allochtonen en ouderen neemt toe tot een niveau dat evenredig is met hun aanwezigheid in de maatschappij.</b>
<b>Kernindicatoren</b>	EIP : Employer firm birth rate : geboortecijfer van ondernemingen met werkgelegenheid volgens VKBO data
<b>Definitie</b>	<p>Onderneming : aantal ondernemingen volgens de SVR-definitie, zijnde de som van de BTW-plichtige natuurlijke personen en de BTW-plichtige rechtspersonen in de aard van een handelsonderneming. Enkel ondernemingen die actief zijn in de NACE2003-classes C tot en met K.</p> <p>Teller : aantal startende ondernemingen met personeel in het jaar T + aantal bestaande ondernemingen die in het jaar T voor de eerste keer personeel in dienst namen</p> <p>Noemer : Aantal ondernemingen aan het begin van het jaar T.</p> <p>Aandachtspunt : momenteel is enkel het eerste deel van de teller beschikbaar. Teneinde te voldoen als EIP-indicator moet dus nog het aantal ondernemingen toegevoegd worden die in de loop van het jaar T voor de eerste keer personeel in dienst namen. Deze indicator is dus nog onderschat en zal bijgestuurd worden wanneer de RSZ en VKBO-databanken aan elkaar gekoppeld kunnen worden. Dit is voorzien in de loop van 2011.</p>
<b>Streefwaarde</b>	Een hogere geboortegraad
<b>Dimensies</b>	Per sector verkrijgbaar
<b>Vergelijking ruimte</b>	België, Gewesten en EU27-landen (via Eurostat, nog in experimentele fase)
<b>Vergelijking tijd</b>	2000 tem 2009
<b>Frequentie en stiptheid</b>	Jaarlijks. Beschikbaar na 3 maanden na het afsluiten van het jaar
<b>Laatst gewijzigd</b>	11/01/2011
<b>Meetmethode</b>	Volledige populatie van de kruispuntbank ondernemingen
<b>Bron data</b>	Kruispuntbank Ondernemingen, bewerking SVR en Corve
<b>Meer informatie</b>	<a href="http://epp.eurostat.ec.europa.eu/portal/page/portal/european_business/special_sbs_topics/business_demography">http://epp.eurostat.ec.europa.eu/portal/page/portal/european_business/special_sbs_topics/business_demography</a>

### Geboortecijfer van ondernemingen met werkgelegenheid



#### Bespreking

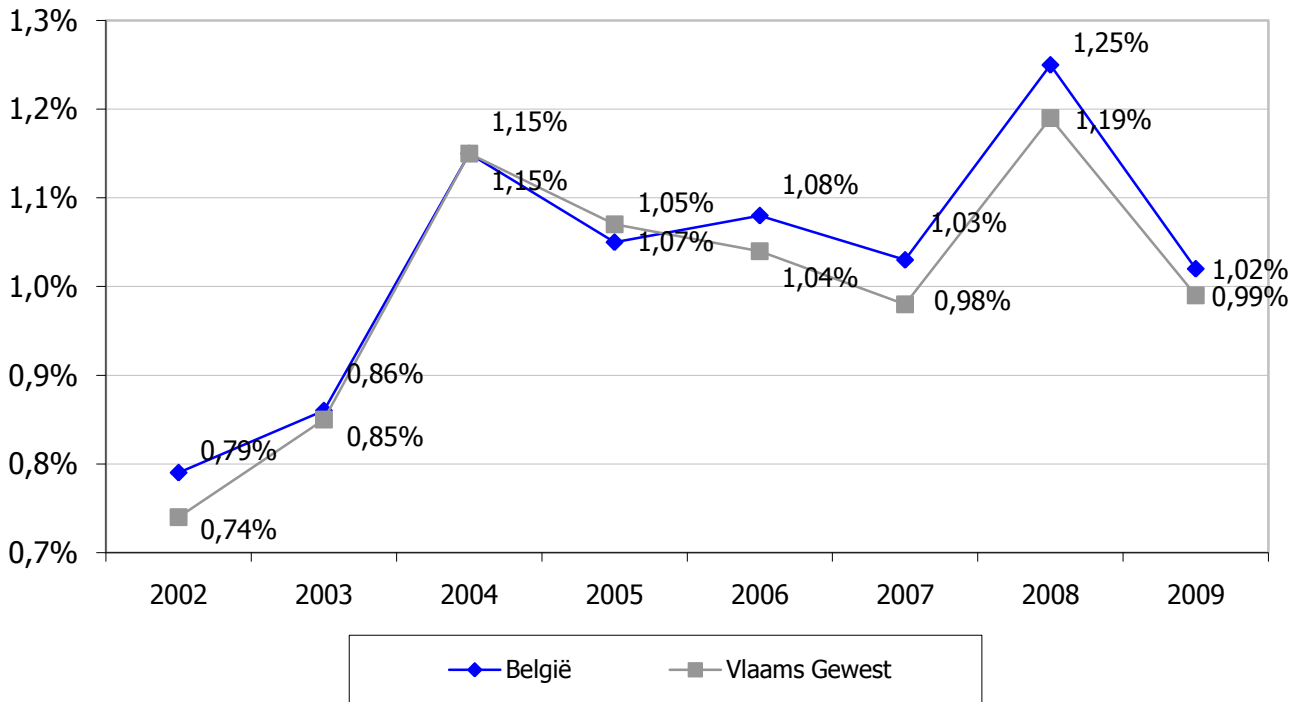
Het Vlaamse Gewest vertoonde een paar jaar geleden een snel stijgende geboortegraad die vanaf 2003 boven de 2,5%-grens brak en in 2004 zelfs net boven de 3%-grens uitkwam. Daarna stagneerde die groei. Vanaf 2008 zette een daling in, eerst net op de 3%-grens, om dan verder te dalen naar 2,6% in 2009.

Het Belgische cijfer ligt telkens hoger dan het Vlaamse cijfer door zowel de hogere graad in het Brusselse Hoofdstedelijke Gewest als in het Waalse Gewest.

Op lange termijn blijft de doelstelling van een hogere geboortegraad behouden. De 2 laatste jaren (2008 en 2009) vormden een uitzondering omwille van de economische crisis.

<b>Doelstelling</b>	<b>5.1.6 Tegen 2020 kent Vlaanderen een sterke ondernemerscultuur, stijgt het ondernemerschap en de waardering ervoor aanzienlijk, alsook het aantal ondernemingen in het Vlaamse Gewest, zodat we een goed scoren als de top-vijf van de Europese regio's. Jonge starters worden aangemoedigd, zodat de oprichtingsratio stijgt. Het ondernemerschap bij vrouwen, allochtonen en ouderen neemt toe tot een niveau dat evenredig is met hun aanwezigheid in de maatschappij.</b>
<b>Kernindicatoren</b>	EIP : Employer firm death rate : sterftecijfer van ondernemingen met werkgelegenheid volgens VKBO data
<b>Definitie</b>	<p>Onderneming : aantal ondernemingen volgens de SVR-definitie, zijnde de som van de BTW-plichtige natuurlijke personen en de BTW-plichtige rechtspersonen in de aard van een handelsonderneming. Enkel ondernemingen die actief zijn in de NACE2003-classes C tot en met K.</p> <p>Teller : aantal stopgezette ondernemingen met personeel in het jaar T + aantal ondernemingen die in het jaar T geen personeel meer in dienst hadden terwijl dit het jaar voordien (T-1) wel het geval was.</p> <p>Noemer : aantal ondernemingen aan het begin van het jaar T.</p> <p>Aandachtspunt : momenteel is enkel het eerste deel van de teller beschikbaar. Teneinde te voldoen als EIP-indicator moet dus nog het aantal ondernemingen toegevoegd worden die in de loop van het jaar T geen personeel meer in dienst hadden. Deze indicator is dus nog onderschat en zal bijgestuurd worden wanneer de RSZ en VKBO-databanken aan elkaar gekoppeld kunnen worden. Dit is voorzien in de loop van 2011.</p>
<b>Streefwaarde</b>	Een lagere sterftegraad
<b>Dimensies</b>	Per sector verkrijgbaar
<b>Vergelijking ruimte</b>	België, Gewesten en EU27-landen (via Eurostat, nog in experimentele fase)
<b>Vergelijking tijd</b>	2000 tem 2009
<b>Frequentie en stiptheid</b>	Jaarlijks. Beschikbaar na 3 maanden na het afsluiten van het jaar
<b>Laatst gewijzigd</b>	11/01/2011
<b>Meetmethode</b>	Volledige populatie van de kruispuntbank ondernemingen
<b>Bron data</b>	Kruispuntbank Ondernemingen, bewerking SVR en Corve
<b>Meer informatie</b>	<a href="http://epp.eurostat.ec.europa.eu/portal/page/portal/european_business/special_sbs_topics/business_demography">http://epp.eurostat.ec.europa.eu/portal/page/portal/european_business/special_sbs_topics/business_demography</a>

Sterftcijfer van ondernemingen met werkgelegenheid



### Bespreking

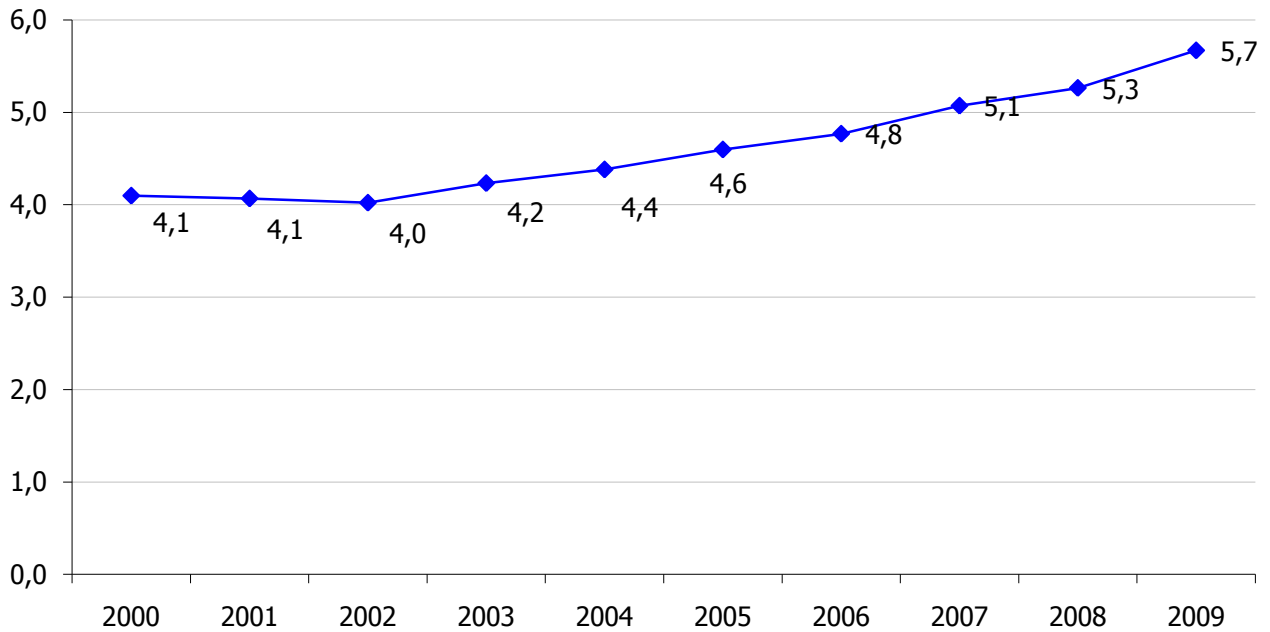
Het Vlaamse sterftcijfer kende een stijging over de periode 2002-2009 met 2 grote pieken in 2004 (1,15%) en 2008 (1,19%). Tussen 2004 en 2008 was er een dalend verloop. Na de piek in 2008 is er in 2009 opnieuw een afname.

Het Vlaamse Gewest blijft steeds onder het Belgische cijfer, met uitzondering van het piekjaar 2004 en het daaropvolgende jaar.

Een daling van het sterftcijfer, zoals voorzien in de doelstelling wordt niet bereikt.

<b>Doelstelling</b>	<b>5.1.7 Tegen 2020 kent Vlaanderen een sterke ondernemerscultuur, stijgt het ondernemerschap en de waardering ervoor aanzienlijk, alsook het aantal ondernemingen in het Vlaamse Gewest, zodat we een goed scoren als de top-vijf van de Europese regio's. Jonge starters worden aangemoedigd, zodat de oprichtingsratio stijgt. Het ondernemerschap bij vrouwen, allochtonen en ouderen neemt toe tot een niveau dat evenredig is met hun aanwezigheid in de maatschappij.</b>
<b>Kernindicatoren</b>	Aandeel niet-Belgische zelfstandigen (als indicator voor 'niet-Belgische ondernemers naar nationaliteit')
<b>Definitie</b>	Het aandeel van de niet-Belgen in het totaal aantal zelfstandigen.
<b>Streefwaarde</b>	Een toename van het aandeel niet-Belgische zelfstandigen.
<b>Dimensies</b>	Er kan een onderscheid gemaakt worden tussen zelfstandigen in hoofdberoep en helpers. Dit wordt niet besproken.
<b>Vergelijking ruimte</b>	Niveau Vlaams Gewest
<b>Vergelijking tijd</b>	31 december 2000 - 31 december 2009
<b>Frequentie en stiptheid</b>	De gegevens worden jaarlijks berekend. Dit kan een twaalfstal maanden na afsluiten van het jaar.
<b>Laatst gewijzigd</b>	20/01/2011
<b>Meetmethode</b>	Administratieve registratie door het rijksinstituut voor de Sociale Verzekeringen der Zelfstandigen (RSVZ).
<b>Bron data</b>	RSVZ
<b>Meer informatie</b>	<a href="http://webfred.vlaanderen.be/showDatasetDetail.do?destination=view&amp;datasetId=3631">http://webfred.vlaanderen.be/showDatasetDetail.do?destination=view&amp;datasetId=3631</a>

Aandeel niet-Belgische zelfstandigen



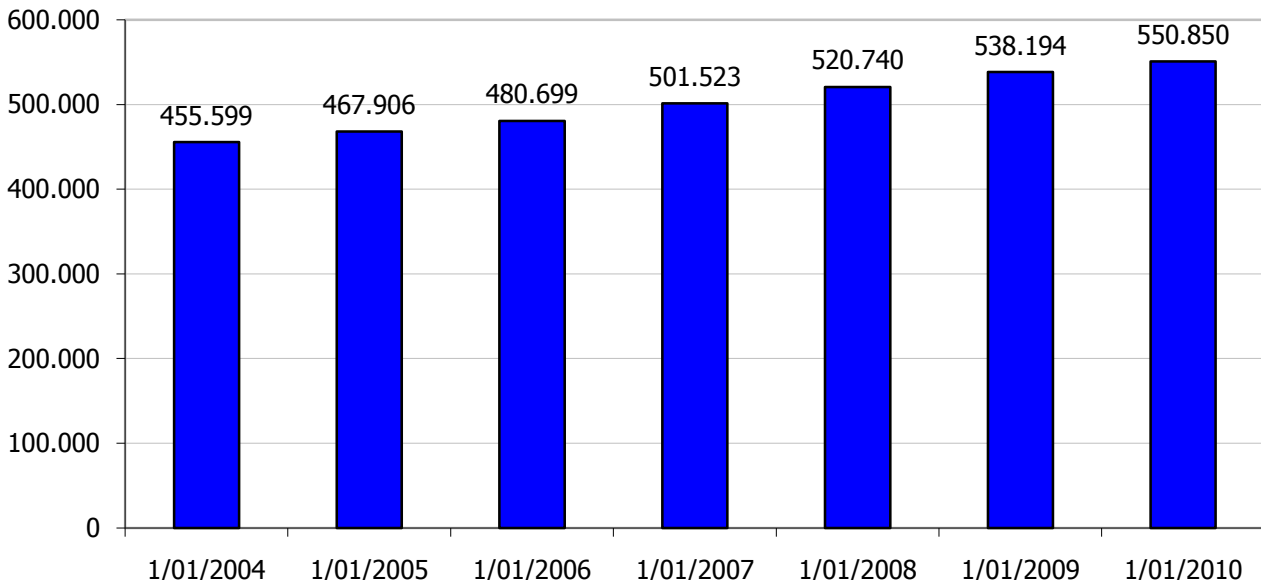
#### Bespreking

Op 31 december 2009 bedroeg het aandeel niet-Belgen 5,7% van het totaal aantal zelfstandigen. Sedert 2003 neemt dat aandeel gestaag toe.

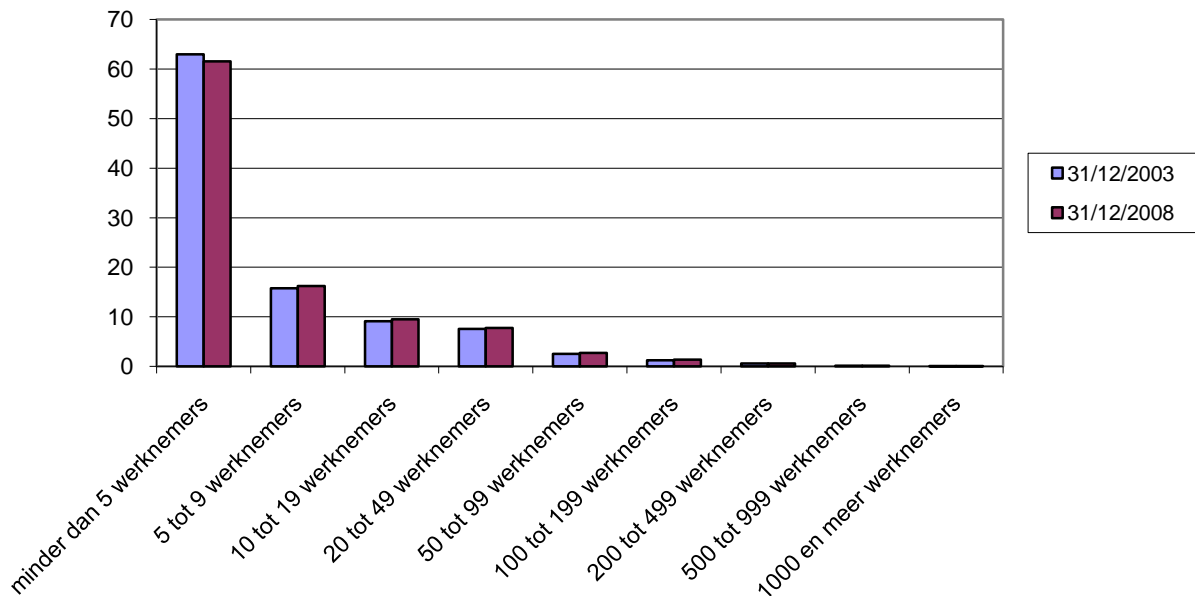
De financieel-economische crisis heeft geen impact op deze indicator. De doelstelling van een stijgend aandeel vreemde zelfstandigen wordt bereikt.

<b>Doelstelling</b>	<b>5.2.1 In 2020 is er meer doorgroei van bestaande ondernemingen</b>
<b>Kernindicator</b>	Aantal ondernemingen en zelfstandigen + spreiding van het aantal vestigingen naar personeelsklasse
<b>Definitie</b>	Ondernemingen: firma's (NV, BVBA, CV) en eenmanszaken. Zelfstandigen: incl. helpers. Vestiging: onderneming of - in voorkomend geval - deel van een onderneming met bezoldigd personeel in dienst
<b>Streefwaarde</b>	Een hoger aantal ondernemingen
<b>Dimensies</b>	Firma's & eenmanszaken en zelfstandigen (waaronder ook de helpers)
<b>Vergelijking ruimte</b>	Niveau Vlaams Gewest
<b>Vergelijking tijd</b>	1/1/2004 - 1/1/2010
<b>Frequentie en stiptheid</b>	De gegevens over ondernemingen worden jaarlijks berekend. Dit kan een tweetal maanden na afsluiten van het jaar. De data over zelfstandigen op 1/1/T komen in de loop van T+1 beschikbaar.
<b>Laatst gewijzigd</b>	21/12/2010
<b>Meetmethode</b>	Registratie door Graydon bij de ambtelijke instanties. Administratieve registratie van het aantal zelfstandigen door de RSVZ.
<b>Bron data</b>	Graydon NV RSVZ
<b>Meer informatie</b>	<a href="http://www4.vlaanderen.be/dar/svr/cijfers/Exceltabellen/economie/Zondernemersch/ECONONDE_004.xls">http://www4.vlaanderen.be/dar/svr/cijfers/Exceltabellen/economie/Zondernemersch/ECONONDE_004.xls</a>

## Aantal ondernemingen Vlaams Gewest



Spreading van de Vlaamse vestigingen naar personeelsklasse



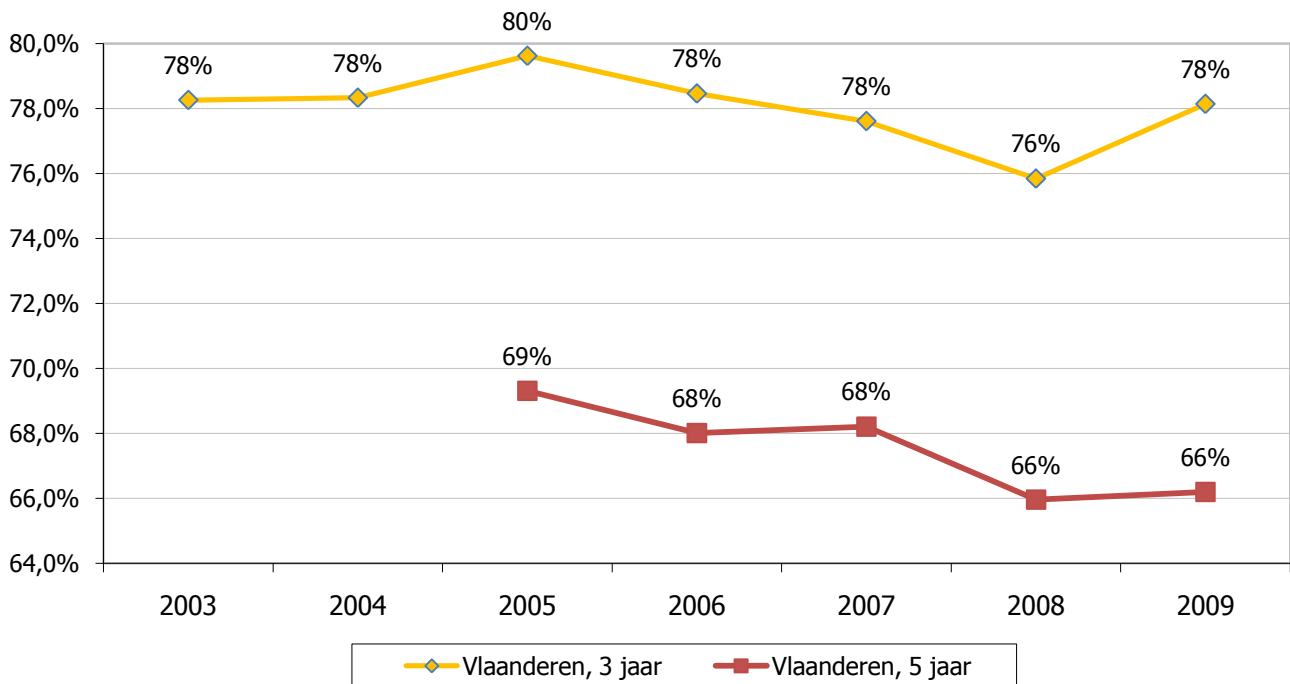
### Bespreking

Het aantal bedrijven neemt alsmaar toe in het Vlaamse Gewest. Op 1 januari 2010 zijn er iets meer dan 550.000. De groei was de afgelopen jaren sterker bij de firma's dan bij de éénmanszaken. Ook het aantal zelfstandigen zit in de lift. Op 1/1/2010 waren er circa 580.000 met woonplaats in het Vlaamse Gewest. Aan de doelstelling (toename) wordt voldaan.

Op 31 december 2008 had 61,5% van de Vlaamse vestigingen met personeel in dienst minder dan 5 werknemers. Grote of heel grote vestigingen komen uiteraard veel minder voor. Vijf jaar eerder waren er relatief meer vestigingen met minder dan 5 werknemers.

<b>Doelstelling</b>	<b>5.2.2 In 2020 is er meer doorgroei van bestaande ondernemingen.</b>
<b>Kernindicatoren</b>	EIP : Survival Rate 3 & 5 year : overlevingsgraad starters na 3 jaar en 5 jaar
<b>Definitie</b>	Onderneming : aantal ondernemingen volgens de SVR-definitie, zijnde de som van de BTW-plichtige natuurlijke personen en de BTW-plichtige rechtspersonen in de aard van een handelsonderneming.  Teller : aantal starters in T-X die minstens X jaar geleefd hebben (of nog in leven zijn) en waarbij X gelijk is aan 3 of 5 Noemer : Aantal starters in T-X
<b>Streefwaarde</b>	Een hogere overlevingsgraad
<b>Dimensies</b>	Per sector verkrijgbaar
<b>Vergelijking ruimte</b>	België, Gewesten en EU27-landen (via Eurostat, nog in experimentele fase)
<b>Vergelijking tijd</b>	T = 2003 tem 2009 op 3 jaar (heeft dus betrekking op starters in de periode 2000 - 2006) en T = 2005 tem 2009 op 5 jaar (starters 2000 - 2004)
<b>Frequentie en stiptheid</b>	Jaarlijks. Beschikbaar na 3 maanden na het afsluiten van het jaar
<b>Laatst gewijzigd</b>	13/01/2011
<b>Meetmethode</b>	Volledige populatie van de kruispuntbank ondernemingen
<b>Bron data</b>	Kruispuntbank ondernemingen, bewerking SVR en Corve
<b>Meer informatie</b>	<a href="http://epp.eurostat.ec.europa.eu/portal/page/portal/european_business/special_sbs_topics/business_demography">http://epp.eurostat.ec.europa.eu/portal/page/portal/european_business/special_sbs_topics/business_demography</a>

Overlevingsgraad starters na 3 en 5 jaar



### Bespreking

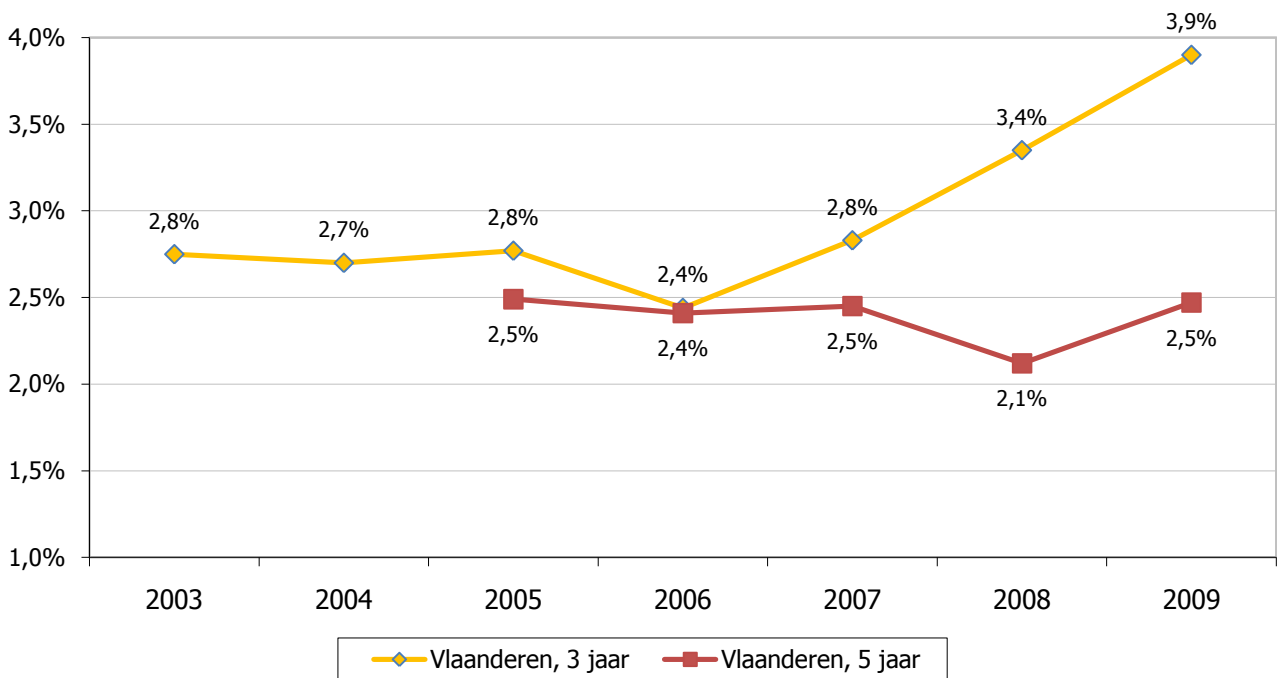
De overlevingsgraad op 3 jaar is in Vlaanderen vrij stabiel maar daalt lichtjes vanaf 2005. In 2008 daalt ze tot onder de 76% om vervolgens in 2009 te stijgen tot 78%. Op lange termijn is de overlevingsgraad bijgevolg stabiel te noemen.

De overlevingsgraad op 5 jaar vertoont een lichte daling over de gehele periode en komt uit op 66% in 2009. Een hogere overlevingsgraad als doelstelling is hier dus niet behaald.

Vlaanderen behaalt over de hele periode en zowel op 3 en 5 jaar een hogere overlevingsgraad in vergelijking met de andere gewesten. Tegenover Wallonië scoort Vlaanderen 6 en 3 procentpunt hoger op respectievelijk 3 en 5 jaar. Deze kloof is vrijwel constant over de hele periode en op zowel 3 als 5 jaar. Tegenover Brussel bedraagt de kloof 8 en 5 procentpunt. Hier verkleint de kloof op 3 jaar maar vergroot ze op 5 jaar.

<b>Doelstelling</b>	<b>5.2.3 In 2020 is er meer doorgroei van bestaande ondernemingen.</b>
<b>Kernindicatoren</b>	EIP : Proportion 3 years & 5 years survival : proportie dat na 3 jaar en 5 jaar nog in leven is
<b>Definitie</b>	Onderneming : aantal ondernemingen volgens de SVR-definitie, zijnde de som van de BTW-plichtige natuurlijke personen en de BTW-plichtige rechtspersonen in de aard van een handelsonderneming.  Teller : aantal starters in T-X die minstens X jaar geleefd hebben (of nog in leven zijn) en waarbij X gelijk is aan 3 of 5 Noemer : Aantal ondernemingen in T
<b>Streefwaarde</b>	Een hogere proportie van overlevende jonge starters
<b>Dimensies</b>	Per sector verkrijgbaar
<b>Vergelijking ruimte</b>	België, Gewesten en EU27-landen (via Eurostat, nog in experimentele fase)
<b>Vergelijking tijd</b>	T = 2003 tem 2009 op 3 jaar (heeft dus betrekking op starters in de periode 2000 - 2006) en T = 2005 tem 2009 op 5 jaar (starters 2000 - 2004)
<b>Frequentie en stiptheid</b>	Jaarlijks. Beschikbaar na 3 maanden na het afsluiten van het jaar
<b>Laatst gewijzigd</b>	13/01/2011
<b>Meetmethode</b>	Volledige populatie van de kruispuntbank ondernemingen
<b>Bron data</b>	Kruispuntbank ondernemingen, bewerking SVR en Corve
<b>Meer informatie</b>	<a href="http://epp.eurostat.ec.europa.eu/portal/page/portal/european_business/special_sbs_topics/business_demography">http://epp.eurostat.ec.europa.eu/portal/page/portal/european_business/special_sbs_topics/business_demography</a>

Proportie overlevende starters na 3 en 5 jaar



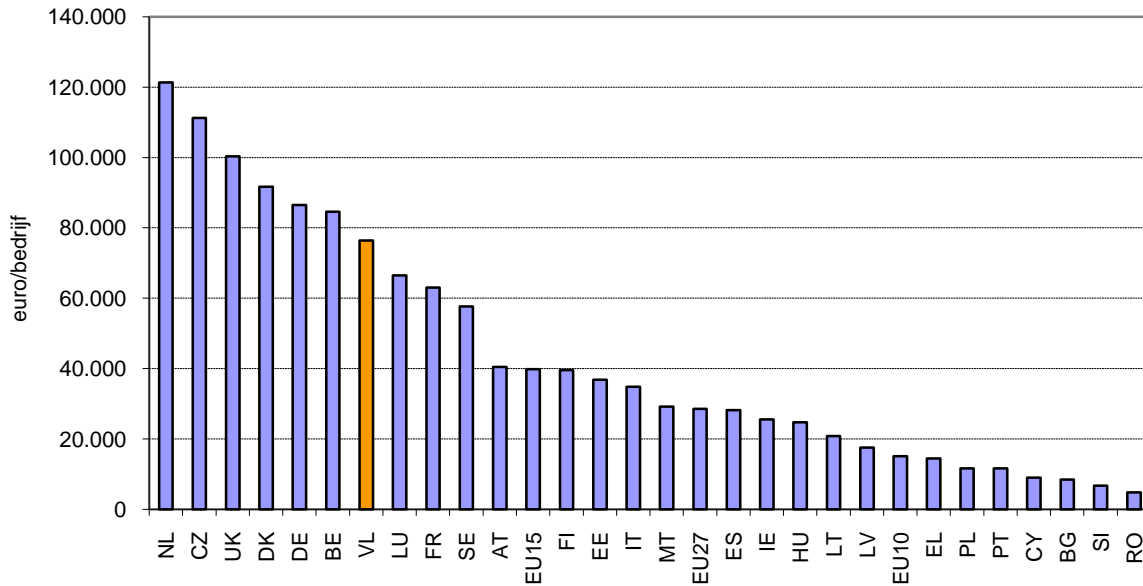
### Bespreking

De proportie overlevende starters na 3 jaar stijgt vanaf 2006 na een periode van stabiele cijfers. In 2009 bedraagt deze 3,9% voor Vlaanderen. De overlevende starters na 5 jaar blijven in Vlaanderen stabiel op 2,5%. Aan de doelstelling voor hogere overlevingskansen is bijgevolg voldaan op 3 jaar. Op 5 jaar is er stabiliteit.

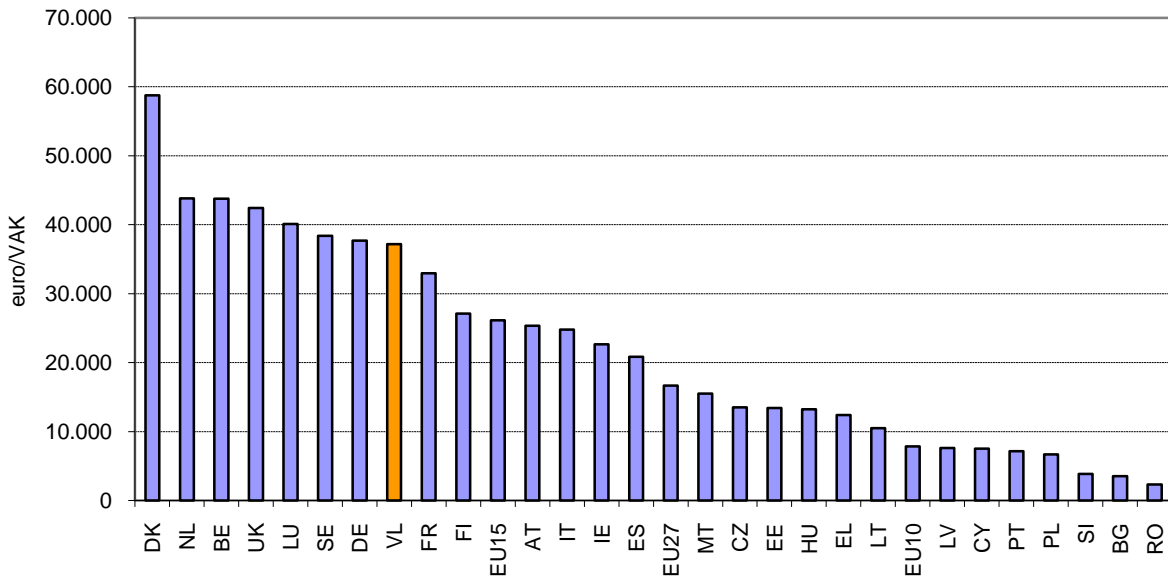
De andere gewesten volgen ook hetzelfde patroon als Vlaanderen. Vlaanderen scoort op beide perioden hoger dan Wallonië en Brussel in 2009 en is duidelijk aan een inhaalbeweging bezig.

<b>Doelstelling</b>	<b>5.4 In 2020 heeft Vlaanderen een performante landbouw die de vergelijking kan doorstaan met de Europese landbouweconomische topregio's. Tegen 2020 zal in Vlaanderen het landbouwareaal uit het Ruimtelijk Structuurplan Vlaanderen juridisch verankerd zijn.</b>
<b>Kernindicatoren</b>	Landbouw: netto toegevoegde waarde per bedrijf en per volwaardige arbeidskracht
<b>Definitie</b>	<p>Netto toegevoegde waarde per bedrijf (NTW) (of Farm Net Value Added (FNVA)): De indicator vertegenwoordigt de vergoeding van alle productiefactoren (land, kapitaal en arbeid), zowel bedrijfseigen als extern. De bruto toegevoegde waarde tegen marktprijzen resulteert uit het verschil tussen de eindproductiewaarde en het intermediair verbruik. Om de netto toegevoegde waarde tegen factorkosten te verkrijgen dienen nog de afschrijvingen afgetrokken en de "subsidies – taken (indirecte belastingen)" bijgeteld te worden.</p> <p>Netto toegevoegde waarde per bedrijf per voltijdse arbeidskracht (VAK) (of FNVA/Annual Working Unit (AWU)) : Deze indicator is losgekoppeld van de bedrijfsgrootte door de netto toegevoegde waarde te bekijken per voltijdse arbeidskracht.</p>
<b>Streefwaarde</b>	Behoren tot de Europese toplanden
<b>Dimensies</b>	
<b>Vergelijking ruimte</b>	Vlaams Gewest, EU27
<b>Vergelijking tijd</b>	2007
<b>Frequentie en stiptheid</b>	Jaarlijks
<b>Laatst gewijzigd</b>	5/01/2011
<b>Meetmethode</b>	De boekhoudkundige gegevens zijn herberekend voor Vlaanderen als regio en conform de ILB-methodologie.
<b>Bron data</b>	Europese Informatienet inzake landbouwboekhoudingen (ILB) (Farm Accountancy Data Network (FADN))
<b>Meer informatie</b>	Bergen D., Tacquenier B., Vergelijking van de landbouw in Vlaanderen en de EU: bedrijfseconomische indicatoren. Beleidsdomein Landbouw en Visserij, afdeling Monitoring en Studie, Brussel, 2009.

### Netto toegevoegde waarde per bedrijf, 2007



### Netto toegevoegde waarde per bedrijf per VAK, 2007



### Bespreking

Wat de netto toegevoegde waarde per bedrijf betreft, positioneert Vlaanderen zich op de zevende plaats, na Nederland, Tsjechië, Verenigd Koninkrijk, Denemarken, Duitsland en België. Luxemburg, Frankrijk en Zweden volgen. Gemiddeld scoort de EU-15 ("oude" lidstaten) op deze parameter 2,6 maal hoger dan de EU-10 ("nieuwe" lidstaten).

Wat de netto toegevoegde waarde per VAK betreft, komt Vlaanderen na Denemarken, Nederland, België, Verenigd Koninkrijk, Luxemburg, Zweden en Duitsland op plaats acht. In vergelijking tot de EU-10 scoort de EU-15 gemiddeld 3,3 maal hoger.