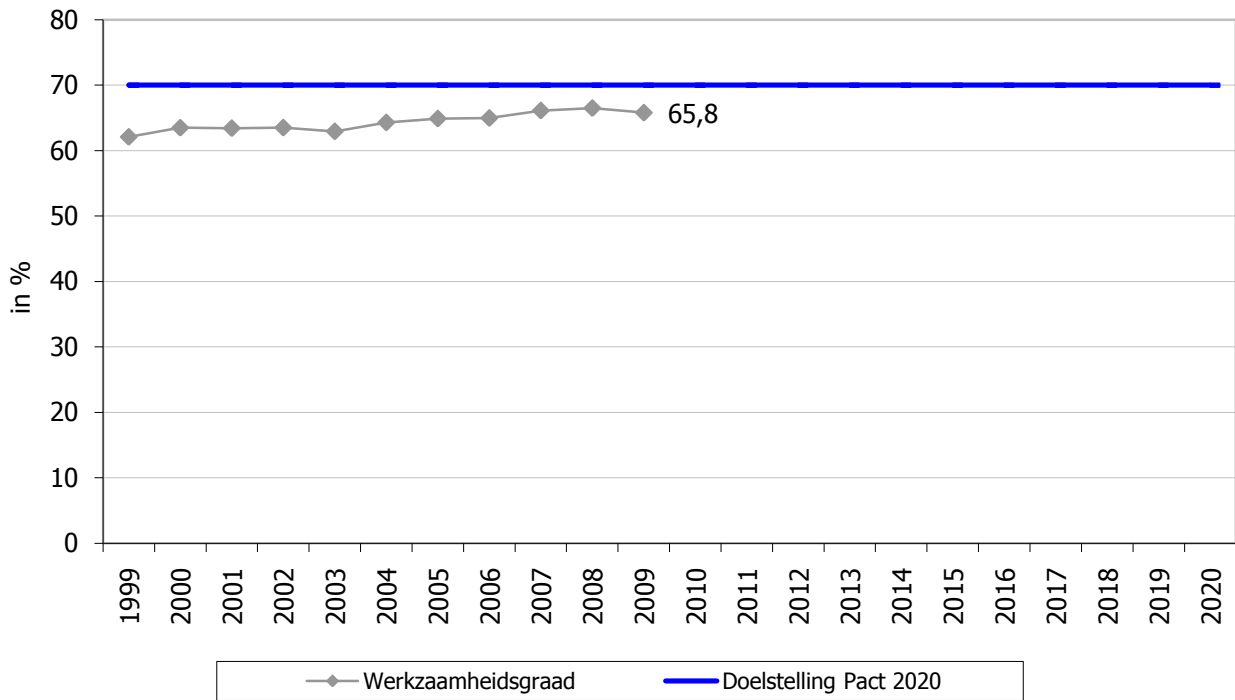


Doelstelling	9.1.1 De globale werkzaamheidsgraad stijgt tot minstens 70% in 2020, dankzij een gemiddelde jaarlijkse groei van minstens een 0,5 procentpunt.
Kernindicator	Werkzaamheidsgraad (15-64 jaar), jaargemiddelde, in %
Definitie	De werkzaamheidsgraad meet het aandeel werkenden in de bevolking op arbeidsleeftijd (15-64 jaar). Onder 'werkenden' verstaan we iedereen die in een bepaalde referentieweek minstens één uur betaalde arbeid heeft verricht (definitie van de Internationale Arbeidsorganisatie).
Streefwaarde	Minstens 70% in 2020
Dimensies	/
Vergelijking ruimte	Vlaams Gewest
Vergelijking tijd	1999-2009
Frequentie en stiptheid	Jaarlijks, statistiek voor jaar x is in principe beschikbaar in juli van het jaar x+1
Laatst gewijzigd	21/10/2010
Meetmethode	De Eurostat Labour Force Survey (LFS) is een door Eurostat gecoördineerde bevraging in de lidstaten van de Europese Unie, waarvan de Enquête naar de Arbeidskrachten (EAK) van de FOD Economie – Algemene Directie Statistiek en Economische Informatie (ADSEI) de Belgische uitvoering is.
Bron data	FOD Economie – ADSEI EAK (bewerking Departement WSE/ Steunpunt WSE)
Meer informatie	http://aps.vlaanderen.be/sgml/largereksen/392.htm

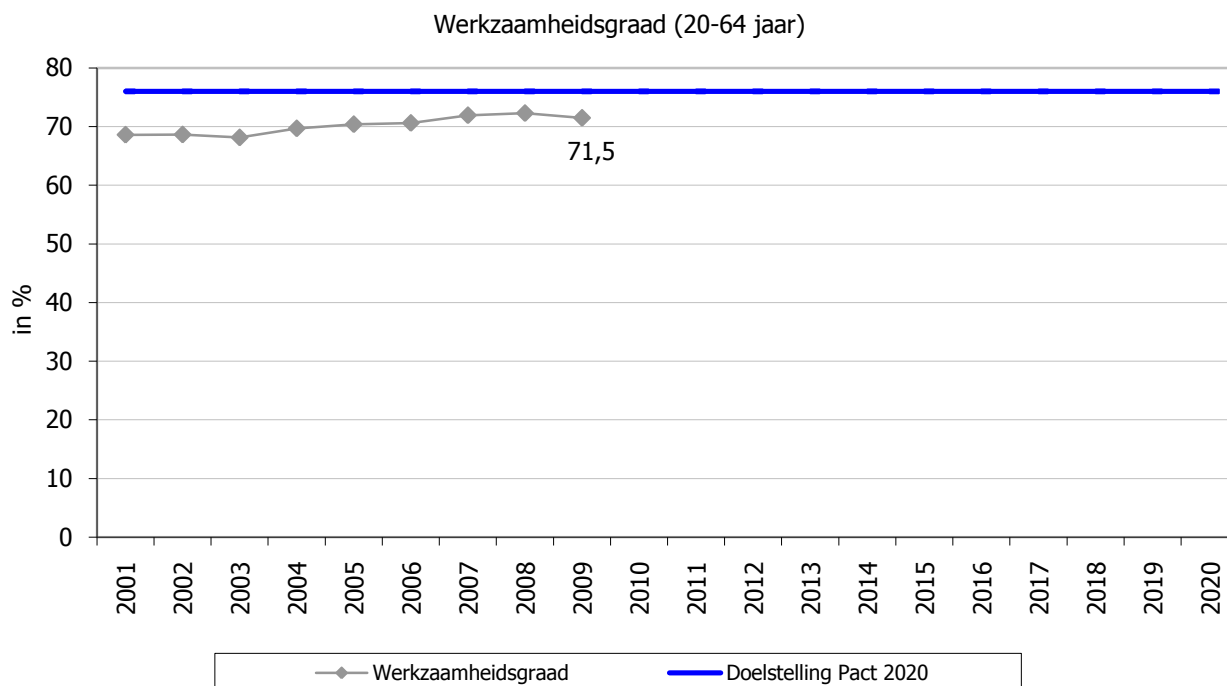
Werkzaamheidsgraad (15-64 jaar)



Bespreking

Met de terugval in 2009 krijgt de gestage groei van de globale werkzaamheidsgraad van de laatste jaren, een flinke deuk. Anno 2009 daalde de globale werkzaamheidsgraad met 0,7 procentpunt op jaarbasis in Vlaanderen. Er zijn dan 65,8% van de inwoners op beroepsactieve leeftijd (15 tot 64 jaar) aan het werk. Dat betekent dat quasi 2 op 3 Vlamingen op arbeidsleeftijd een betaalde baan heeft. Niet alleen remt de vergrijzing van de bevolking op arbeidsleeftijd de vooruitgang af, maar ook de financieel-economische crisis versterkt dit nog. Daarnaast blijven een aantal specifieke groepen ondervertegenwoordigd op de arbeidsmarkt: ouderen, laaggeschoolden, allochtonen, personen met een handicap en vrouwen.

Doelstelling	<i>9.1.2 De globale werkzaamheidsgraad stijgt tot 76% in 2020, dankzij een gemiddelde jaarlijkse groei van minstens een 0,5 procentpunt.</i>
Kernindicator	Werkzaamheidsgraad (20-64 jaar), jaargemiddelde, in %
Definitie	De werkzaamheidsgraad meet het aandeel werkenden in de bevolking op arbeidsleeftijd. Omwille van de internationale vergelijkbaarheid wordt de leeftijd normaliter afgebakend op 15-64 jaar. Vanuit Europa wordt het belang van de scholing van jongeren beklemtoond door een verenging van de leeftijdsafbakening van 20 tot 64 jaar. Onder werkenden verstaan we iedereen die in een bepaalde referentieweek minstens één uur betaalde arbeid heeft verricht (definitie van de Internationale Arbeidsorganisatie).
Streefwaarde	<i>76% in 2020 (Vlaamse vertaling 75%-doelstelling Europa 2020)</i>
Dimensies	/
Vergelijking ruimte	Vlaams Gewest
Vergelijking tijd	2001-2009
Frequentie en stiptheid	Jaarlijks, statistiek voor jaar x is in principe beschikbaar in juli van het jaar x+1
Laatst gewijzigd	26/11/2010
Meetmethode	De Eurostat Labour Force Survey (LFS) is een door Eurostat gecoördineerde bevraging in de lidstaten van de Europese Unie, waarvan de Enquête naar de Arbeidskrachten (EAK) van de FOD Economie – Algemene Directie Statistiek en Economische Informatie (ADSEI) de Belgische uitvoering is.
Bron data	FOD Economie – ADSEI EAK (bewerking Departement WSE/ Steunpunt WSE)
Meer informatie	http://aps.vlaanderen.be/sgml/largereeksen/392.htm



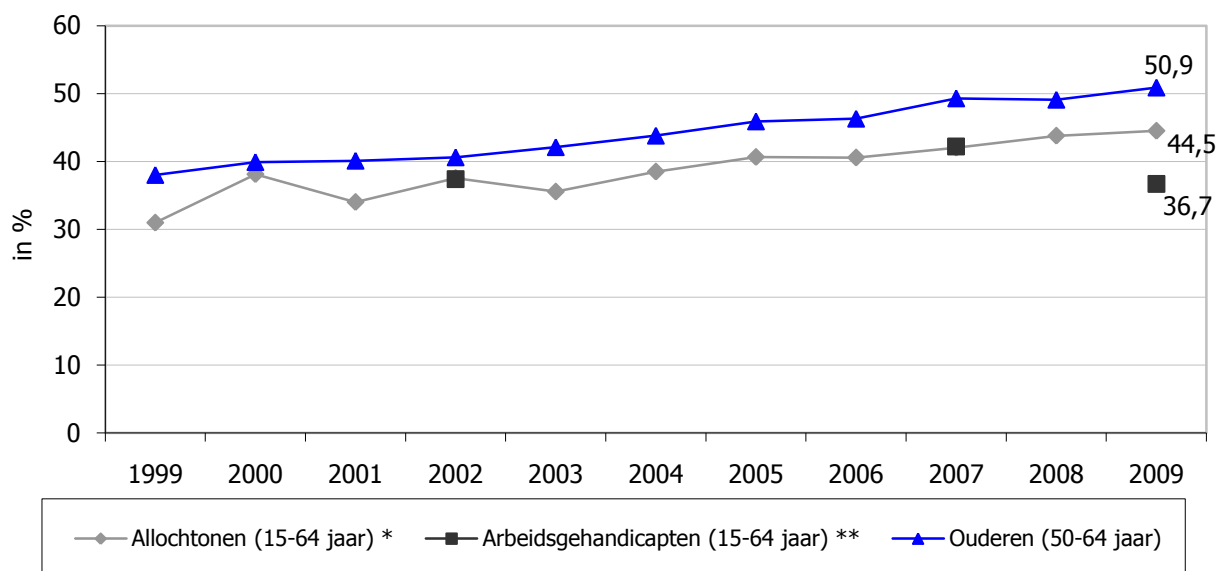
Bespreking

Met de terugval in 2009 krijgt de gestage groei van de globale werkzaamheidsgraad van de laatste jaren, een flinke deuk. Anno 2009 daalde de globale werkzaamheidsgraad met 0,8 procentpunt op jaarbasis in Vlaanderen. Er zijn dan 71,5% van de inwoners op beroepsactieve leeftijd (20 tot 64 jaar) aan het werk. Niet alleen remt de vergrijzing van de bevolking op arbeidsleeftijd de vooruitgang af, maar ook de financieel-economische crisis versterkt dit nog. Daarnaast blijven een aantal specifieke groepen ondervertegenwoordigd op de arbeidsmarkt: ouderen, laaggeschoolden, allochtonen, personen met een handicap en vrouwen.

Zonder economische crisis en uitgaande van de doelstellingen van het Pact 2020 om jaarlijks een gemiddelde werkzaamheidsgraad te realiseren van 0,5 procentpunt, zou het Vlaamse Gewest de Europese 75%-doelstelling vlot kunnen bereiken. In het licht van de economische crisis en de demografische ontwikkelingen is de 76%-doelstelling voor Vlaanderen, die de lat iets hoger legt, vooralsnog haalbaar op voorwaarde dat kwetsbare groepen optimaal aan het werk kunnen.

Doelstelling	9.2.1 De werkzaamheidsgraad van vrouwen blijft verder stijgen. Voor kansengroepen (allochtonen, personen met een arbeidshandicap en 50+) verdubbelt de gemiddelde jaarlijkse groei tot minstens 1 procentpunt. De Europese doelstelling voor 55+ (werkzaamheidsgraad van 50%) komt daarmee in zicht.
Kernindicator	Werkzaamheidsgraad naar kansengroepen (allochtonen, personen met een arbeidshandicap en 50+), jaargemiddelde, in %
Definitie	De werkzaamheidsgraad meet het aandeel werkenden in de bevolking op arbeidsleeftijd (15-64 jaar). Onder 'werkenden' verstaan we iedereen die in een bepaalde referentieweek minstens één uur betaalde arbeid heeft verricht (definitie van de Internationale Arbeidsorganisatie). 'Allochtonen' zijn personen met een niet-EU-nationaliteit. 'Personen met een handicap' zijn zij die "Ja" hebben geantwoord op de vraag : "Ervaart U in uw dagelijkse bezigheden (op het werk of daarbuiten) hinder door een handicap, een langdurige aandoening of langdurige ziekte (al dan niet werkgerelateerd)".
Streefwaarde	Gemiddelde jaarlijkse groei van minstens 1 procentpunt
Dimensies	Naar nationaliteit, arbeidshandicap, leeftijd
Vergelijking ruimte	Vlaams Gewest
Vergelijking tijd	1999-2009
Frequentie en stiptheid	Jaarlijks, statistiek voor jaar x is in principe beschikbaar in juli van het jaar x+1. Voor arbeidshandicap zijn pas vanaf 2009 jaargegevens beschikbaar.
Laatst gewijzigd	8/11/2010
Meetmethode	De Eurostat Labour Force Survey (LFS) is een door Eurostat gecoördineerde bevraging in de lidstaten van de Europese Unie, waarvan de Enquête naar de Arbeidskrachten (EAK) van de FOD Economie – Algemene Directie Statistiek en Economische Informatie (ADSEI) de Belgische uitvoering is.
Bron data	FOD Economie – ADSEI EAK (bewerking Departement WSE/ Steunpunt WSE)
Meer informatie	http://aps.vlaanderen.be/sgml/largereeksen/392.htm http://aps.vlaanderen.be/sgml/largereeksen/3461.htm

Werkzaamheidsgraad naar kansengroepen



* Tot 2004 niet-EU-15 nationaliteit, voor 2005-2006 niet-EU-25 nationaliteit, vanaf 2007 niet-EU-27 nationaliteit.

**Cijfer voor 2009 is een jaargemiddelde, cijfer 2007 betreft een 2e kwartaalcijfer en is niet vergelijkbaar met 2002 toen de handicapvraag anders gesteld werd.

Bespreking

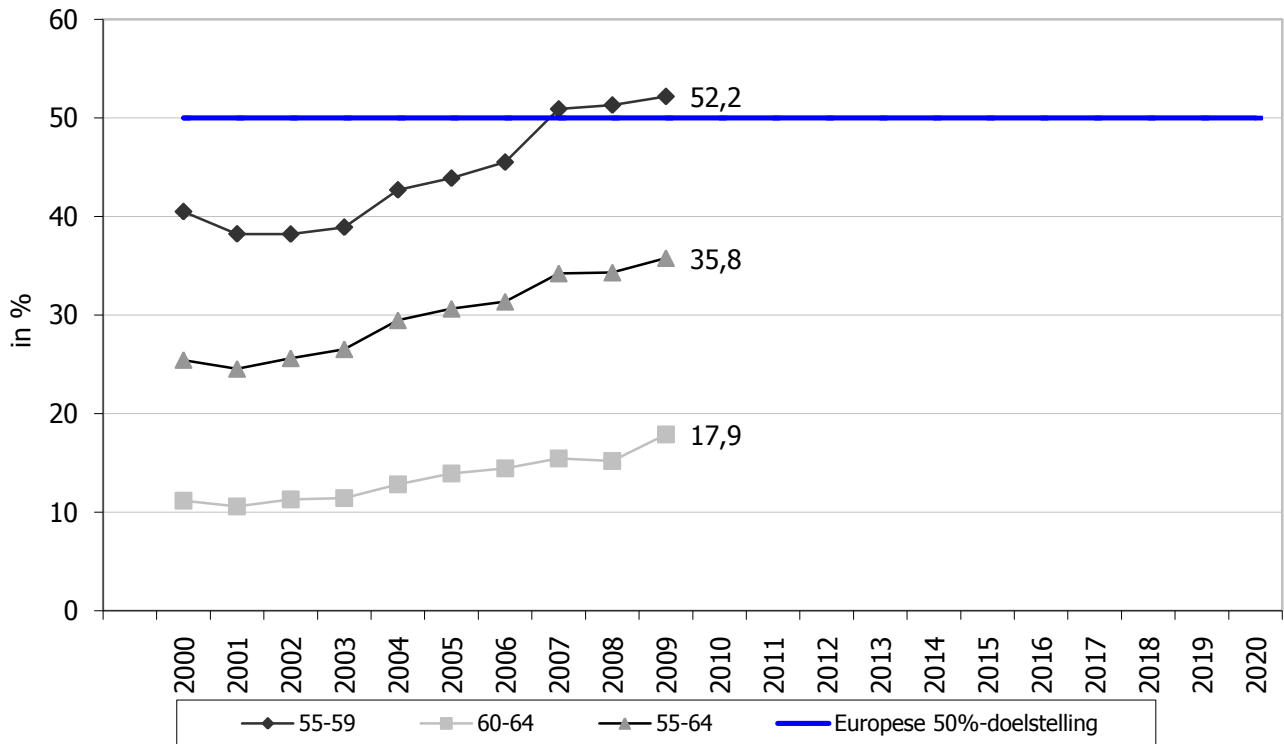
Personen met een nationaliteit van buiten de Europese Unie hebben de laatste jaren een grote stap voorwaarts gezet. Van een werkzaamheidsgraad van 38,1% in 2000 klommen ze in 2009 naar een aandeel werkenden van 44,5%. Vooral de inhaalbeweging van vrouwen met een niet EU-nationaliteit was uitgesproken in de periode 2000-2009.

De arbeidsmarktdeelname van personen met een handicap (36,7%) is in 2009 gedaald ten opzichte van de vorige meting in 2007 toen nog 42,2% van deze kansengroep aan het werk was. Dit moet met de nodige voorzichtigheid gesteld worden aangezien het voor 2007 over een 2de kwartaalcijfer gaat.

In het Vlaamse Gewest verschilt de werkzaamheid sterk naargelang de leeftijd. De lage werkzaamheid van de 50-plussers is en blijft een belangrijk aandachtspunt op de Vlaamse arbeidsmarkt. In 2009 is nog amper de helft van 50-64-jarigen aan het werk. De belangrijkste reden voor uittrede van de 50-plussers uit de arbeidsmarkt is (brug)pensioen bij de mannen en zorg voor het huishouden bij de vrouwen.

Doelstelling	9.2.2 De werkzaamheidsgraad van vrouwen blijft verder stijgen. Voor kansengroepen (allochtonen, personen met een arbeidshandicap en 50+) verdubbelt de gemiddelde jaarlijkse groei tot minstens 1 procentpunt. De Europese doelstelling voor 55+ (werkzaamheidsgraad van 50%) komt daarmee in zicht.
Kernindicator	Werkzaamheidsgraad 55+ per 5-jarige leeftijdsklassen, jaargemiddelde, in %
Definitie	De werkzaamheidsgraad meet het aandeel werkenden in de bevolking op arbeidsleeftijd (15-64 jaar). Onder 'werkenden' verstaan we iedereen die in een bepaalde referentieweek minstens één uur betaalde arbeid heeft verricht (definitie van de Internationale Arbeidsorganisatie).
Streefwaarde	Werkzaamheidsgraad van 50% bij 55+
Dimensies	Naar leeftijd (5-jarige klassen)
Vergelijking ruimte	Vlaams Gewest
Vergelijking tijd	2000-2009
Frequentie en stiptheid	Jaarlijks, statistiek voor jaar x is in principe beschikbaar in juli van het jaar x+1
Laatst gewijzigd	21/10/2010
Meetmethode	De Eurostat Labour Force Survey (LFS) is een door Eurostat gecoördineerde bevraging in de lidstaten van de Europese Unie, waarvan de Enquête naar de Arbeidskrachten (EAK) van de FOD Economie – Algemene Directie Statistiek en Economische Informatie (ADSEI) de Belgische uitvoering is.
Bron data	FOD Economie – ADSEI EAK (bewerking Departement WSE/ Steunpunt WSE)
Meer informatie	http://aps.vlaanderen.be/sgml/largereeksen/392.htm

Werkzaamheidsgraad 55-plussers naar 5-jarige leeftijdsklassen

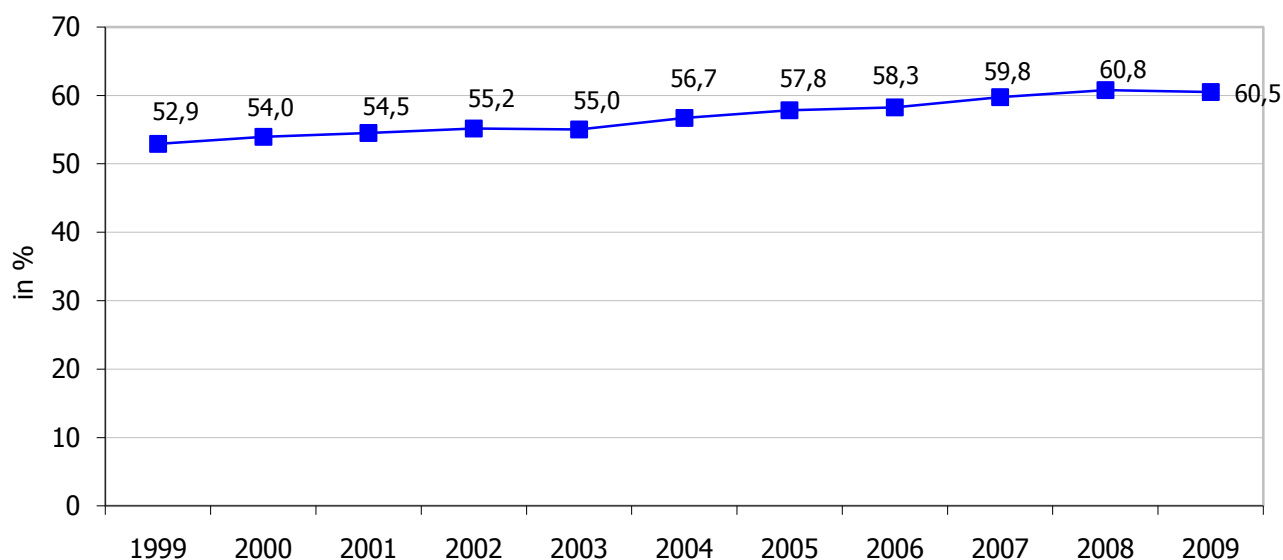


Bespreking

Bij een verdere opdeling van de werkzaamheid van de 55-plussers naar 5-jarige leeftijdsklassen, wordt al snel duidelijk dat er aanzienlijke verschillen zijn tussen de 55- tot 59-jarigen enerzijds en de 60-64-jarigen anderzijds. De werkzaamheid bij de 55-59-jarigen groeide de laatste jaren stevig aan tot 52,2% in 2009; bij de 60-64-jarigen was de werkzaamheidsstijging beperkter en is nog 17,9% aan de slag in 2009. Samen halen de 55-plussers zo een werkzaamheidsgraad van 35,8% in 2009, wat nog steeds veel te laag is en tevens een eind verwijderd is van de 50%-doelstelling.

Doelstelling	9.2.3 De werkzaamheidsgraad van vrouwen blijft verder stijgen. Voor kansengroepen (allochtonen, personen met een arbeidshandicap en 50+) verdubbelt de gemiddelde jaarlijkse groei tot minstens 1 procentpunt. De Europese doelstelling voor 55+ (werkzaamheidsgraad van 50%) komt daarmee in zicht.
Kernindicator	Werkzaamheidsgraad (15-64 jaar) vrouwen, jaargemiddelde, in %
Definitie	De werkzaamheidsgraad meet het aandeel werkenden in de bevolking op arbeidsleeftijd (15-64 jaar). Onder 'werkenden' verstaan we iedereen die in een bepaalde referentieweek minstens één uur betaalde arbeid heeft verricht (definitie van de Internationale Arbeidsorganisatie).
Streefwaarde	Verdere stijging
Dimensies	Naar geslacht
Vergelijking ruimte	Vlaams Gewest
Vergelijking tijd	1999-2009
Frequentie en stiptheid	Jaarlijks, statistiek voor jaar x is in principe beschikbaar in juli van het jaar x+1
Laatst gewijzigd	21/10/2010
Meetmethode	De Eurostat Labour Force Survey (LFS) is een door Eurostat gecoördineerde bevraging in de lidstaten van de Europese Unie, waarvan de Enquête naar de Arbeidskrachten (EAK) van de FOD Economie – Algemene Directie Statistiek en Economische Informatie (ADSEI) de Belgische uitvoering is.
Bron data	FOD Economie – ADSEI EAK (bewerking Departement WSE/ Steunpunt WSE)
Meer informatie	http://aps.vlaanderen.be/sgml/largereeksen/392.htm

Werkzaamheidsgraad vrouwen

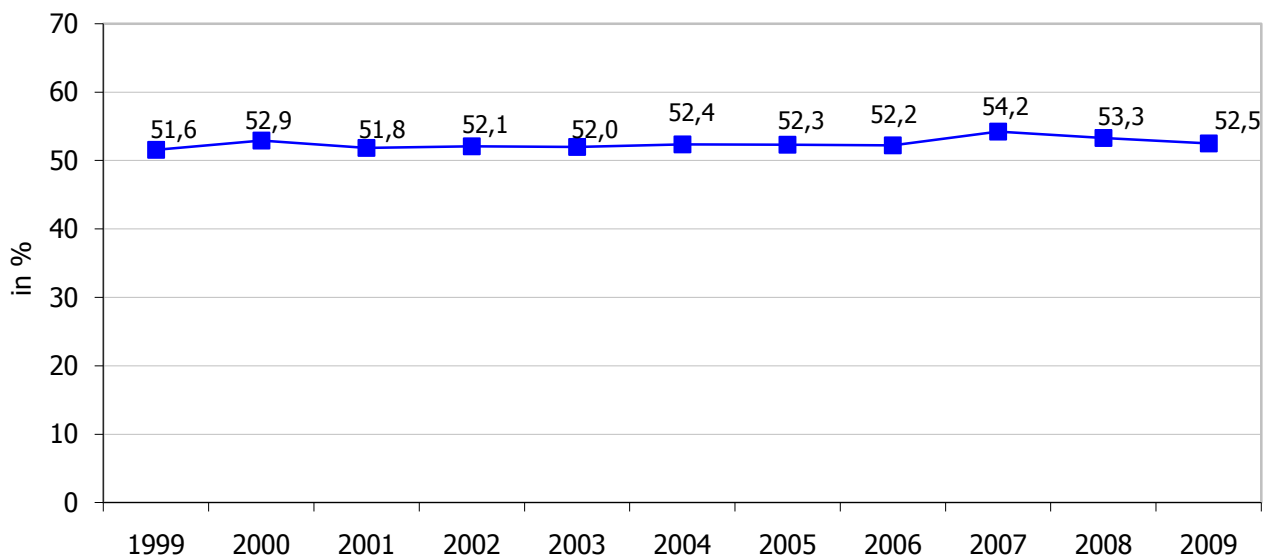


Bespreking

Anno 2009 bedraagt de vrouwelijke werkzaamheidsgraad 60,5%. Dat is 0,3 procentpunt minder dan in 2008. Ook hier worden de gevolgen van de financieel-economische crisis gevoeld. De genderkloof slinkt wel verder tot 10,5 procentpunten. Het is de groeiende arbeidsdeelname van de vrouwen die de afgelopen jaren voor een stijging van de globale werkzaamheidsgraad in Vlaanderen heeft gezorgd. De toename in de vrouwelijke werkzaamheid hangt nauw samen met het toenemende succes van deeltijdarbeid.

Doelstelling	9.2.4 De werkzaamheidsgraad van vrouwen blijft verder stijgen. Voor kansengroepen (allochtonen, personen met een arbeidshandicap en 50+) verdubbelt de gemiddelde jaarlijkse groei tot minstens 1 procentpunt. De Europese doelstelling voor 55+ (werkzaamheidsgraad van 50%) komt daarmee in zicht.
Kernindicator	Werkzaamheidsgraad (25-64 jaar) laaggeschoolden, jaargemiddelde, in %
Definitie	De werkzaamheidsgraad meet het aandeel werkenden in de bevolking op arbeidsleeftijd. Onder 'werkenden' verstaan we iedereen die in een bepaalde referentieweek minstens één uur betaalde arbeid heeft verricht (definitie van de Internationale Arbeidsorganisatie). Het onderwijsniveau wordt ingedeeld aan de hand van het hoogst behaalde diploma van de respondent; deze indeling komt overeen met de internationaal geldende ISCED-indeling. Laaggeschoolden zijn hierbij de personen zonder diploma, met een diploma lager onderwijs, of secundair onderwijs van de 1ste of 2de graad.
Streefwaarde	Verdere stijging
Dimensies	Naar onderwijsniveau
Vergelijking ruimte	Vlaams Gewest
Vergelijking tijd	1999-2009
Frequentie en stiptheid	Jaarlijks, statistiek voor jaar x is in principe beschikbaar in juli van het jaar x+1
Laatst gewijzigd	21/10/2010
Meetmethode	De Eurostat Labour Force Survey (LFS) is een door Eurostat gecoördineerde bevraging in de lidstaten van de Europese Unie, waarvan de Enquête naar de Arbeidskrachten (EAK) van de FOD Economie – Algemene Directie Statistiek en Economische Informatie (ADSEI) de Belgische uitvoering is.
Bron data	FOD Economie – ADSEI EAK (bewerking Departement WSE/ Steunpunt WSE)
Meer informatie	http://aps.vlaanderen.be/sgml/largereeksen/3456.htm

Werkzaamheidsgraad laaggeschoolden



Bespreking

Anno 2009 komt de werkzaamheidsgraad bij laaggeschoolden op 52,5%. Dat is 0,8 procentpunt minder dan in 2008. Over een langere periode bekeken, blijft de werkzaamheidsgraad bij de laaggeschoolden relatief stabiel. Dat is ook het geval voor de andere opleidingsniveaus, maar deze liggen wel op een hoger peil. Zo is bij de middengeschoolde Vlamingen circa 78% aan het werk en bij de hooggeschoolden ongeveer 87%.